

# Turnitin (턴잇인) 이용 매뉴얼

## 학생 계정용 (Student)



Updated : 201809

Copyright © turnitin, LLC



## Turnitin 학생 (Student) 계정

이용 전 Check 사항 (3~5P)

접속 및 계정 생성 (6~8P)

작성 파일 업로드 (9~13P)

유사도 검사 결과 확인 (14~20P)

Q&A (21~26P)




**이용 전 Check 사항**



\* Turnitin 홈페이지는 모든 브라우저로 이용 가능합니다!

(최신버전의 익스플로어, 크롬, 파이어폭스, 사파리)

단,  (Internet Explorer) 낮은 버전 및 특유의 버그로 인해,

오류 발생 시 Turnitin 최적화 브라우저  구글 크롬 다운로드 및 설치 후 이용을 권장합니다!

1) 구글 크롬 다운로드 URL : <https://www.google.co.kr/chrome/browser/desktop/>

2) 검색 포털 사이트 (Ex. 네이버, 다음, 구글) 에서 “크롬” 검색



구글 크롬 [www.google.com/chrome](http://www.google.com/chrome)  
구글 오픈소스 웹브라우저, 사이트 썸네일, 시크릿모드 등 기능 소개, 다운로드 제공.



## Chrome 브라우저 탐색하기

Chrome은 최신 웹에 최적화된 신속하고  
간단하며 안전한 웹 브라우저입니다.



# 이용전 Check사항

## \* 학생 계정 이용 Quick Guide

- 1) 대학원 홈페이지 Turnitin 공지사항 참조(관리자에게 계정생성을 위해 필요한 클래스 ID/등록키 요청)  
: <https://youtu.be/AC3GB-FOMvY>
- 2) Turnitin 웹사이트 접속 (<https://www.turnitin.com/ko>)
- 3) 우측 상단의 '회원가입' 선택 후 다음 페이지 하단의 '학생(Student)' 선택
- 4) 클래스 ID/PW 기입, 기타 개인 정보 기입 및 'I am Not a Robot' 선택 후 "동의합니다" 클릭
- 5) 클래스 이름 (기관명) 클릭 후 여러 개의 파란색 제출 버튼 중 하나를 선택 및 클릭
- 6) 작성물의 제목 기입 및 파일 업로드 완료 후 돌아가기 클릭
- 7) 검사 소요 시간이 지나면 %, 막대 그래프 생성되며 결과 확인을 위해 클릭
- 8) 검사 결과 확인 및 수정 자료 재 업로드
- 9) 소속 기관에 제출할 결과 자료 다운로드 및 출력

● 본인의 과제 및 논문 검사



\*자세한 사항은 반드시 본 매뉴얼 확인 바랍니다.



**접속 및 계정 생성**

# 접속 및 계정 생성

api.turnitin.com/ko/

① 주소창에 Turnitin 한국어 홈페이지 주소 입력

② 우측의 회원 가입 클릭

회원 가입

신규 계정 만들기

강사로서 서비스를 이용할지 아니면 학생으로서 사용할지 선택하여 주십시오.

**학생**

강사

조교

③ 신규 계정 만들기의 학생 계정 선택



### 신규 학생 계정 만들기

**클래스 ID 정보**  
모든 학생을 반드시 진행 중인 클래스에 등록해야 합니다. 클래스에 등록하려면 강사가 부여한 클래스 ID 번호와 클래스 등록 키를 입력하십시오.  
Please note that the key and pincode are case-sensitive. If you do not have this information, or the information you are entering appears to be incorrect, please contact your instructor.

클래스 ID  
16270876

클래스 등록 키  
ajougs16

**사용자 정보**

귀하의 이름  
[Blank field]

귀하의 성  
[Blank field]

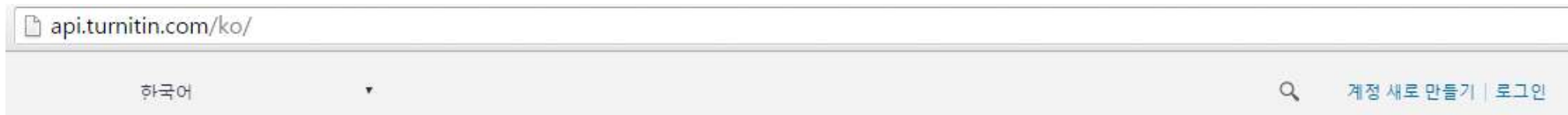
이름 표기법:  
 ● 이름 (간격) 성 (예: 선경 이)  
 ● 성 (간격) 이름 (예: 이 선경)  
 ○ 성(간격 없음)이름 (예: 이선경)

④ 위와같이 공지된 클래스 ID, 등록키 및 기타 개인정보 입력 후 동의합니다-프로파일 작성 클릭

동의합니다--프로파일 작성

- 1) 기관에서 공지된 클래스 ID, PW 확인(<https://youtu.be/AC3GB-FOMvY>)
- 2) Turnitin 한국어 웹사이트 접속 (<https://turnitin.com/ko>)
- 3) 계정 새로 만들기 클릭 -> 신규 계정 만들기의 “학생” 클릭
- 4) 공지된 클래스 ID, 등록키 기입 및 기타 개인 정보 기입 후 동의합니다. 프로파일 작성 클릭

## 접속 및 계정 생성



턴잇인 웹페이지는 구글 크롬 브라우저와 파이어폭스 브라우저에 최적화되어 있습니다.  
인터넷 익스플로러 10 버전 이하를 이용하시는 경우 최신 버전으로 업그레이드 후 이용하시길 권장합니다.

1) 계정 생성 후 기존 가입 정보로 Turnitin 사이트 (한국어) 접속하여 이용 가능

2) Turnitin 사이트 접속 URL: [https://api.turnitin.com/login\\_page.asp?lang=ko](https://api.turnitin.com/login_page.asp?lang=ko)

2) ID : 계정 생성 시 기입한 이메일 주소, PW : 계정 생성 시 기입한 비밀번호

3) 로그인 버튼 클릭

**\*주의! 반드시 1인 1계정 으로 이용 (1 Person / 1 account only)**

**-> 2개 이상의 계정 생성 후 자료 제출 시 서로 다른 계정으로 인식하기 때문에 유사율(%)이 높아짐!!**

Ex) 본인 계정의 메일 주소 변경 시 절대 새로운 계정 생성하지 마시고, Turnitin 로그인 하신 후 우측 상단의 "사용자 정보 (User info) " 을 통해 메일 주소 또는 기타 정보 변경하시길 바랍니다.

(자세한 사항은 본 매뉴얼 Q&A (21~26P) 참고 바랍니다)





**작성 파일 업로드**

한국대학교	
클래스 ID	클래스명
12145172	한국대학교 (Hankook University)

클래스명 (소속 학교 및 기관명) 클릭

제출 버튼 클릭

논문 및 과제 검사 - 지적재산보호 목적 DB 저장 (Originality Check - Save to Repository for Copyright)	①	시작 2014년 11월 25일 4:21PM 마감 2016년 08월 28일 2:59AM 게시 2016년 08월 28일 3:00AM	<input type="button" value="제출"/> <input type="button" value="보기"/> <input type="button" value="↓"/>
논문 및 과제 검사 - 지적재산보호 목적 DB 저장 (Originality Check - Save to Repository for Copyright)	①	시작 2014년 11월 25일 4:22PM 마감 2016년 08월 28일 2:59AM 게시 2016년 08월 28일 3:00AM	<input type="button" value="제출"/> <input type="button" value="보기"/> <input type="button" value="↓"/>
논문 및 과제 검사 - 유사도 검사시 DB 미 저장 (Originality Check - No Repository)	①	시작 2014년 11월 25일 4:23PM 마감 2016년 08월 28일 11:59PM 게시 2016년 08월 28일 12:00AM	<input type="button" value="제출"/> <input type="button" value="보기"/> <input type="button" value="↓"/>

1) 클래스명 (소속 학교 혹은 기관명 - ex.한국대학교 (Hankook university)) 클릭

2) 작성 파일을 업로드를 위해 각각의 제출 (submit) 버튼을 클릭

\* 제출(submit) 버튼은 각각의 자료를 검사 할 수 있는 독립적인 공간 (버튼의 순서는 상관없음)

Ex. 1번 제출 공간에 파일 업로드 후 수정 파일을 2번 제출 공간에 업로드 시 기존 검사된 자료와 매칭되지 않음 (본인 계정에 한함)

3) 제출 시 검사 자료 DB 저장, 미 저장 선택 가능 (저장이 되어도 원본 및 작성자 등의 정보가 타인에게 공개 되지 않음)



모든 제출 공간 이용 시 다시 제출하기 버튼을 클릭하여 수정 파일 또는 다른 파일을 업로드 후 검사 가능

## \* 참고

- 다시 제출하기를 통해 파일 업로드 시,

- 1) 검사 결과 확인은 업로드 시점의 만 24 시간 후에 검사 결과 확인 가능!  
(Ex. 3월 1일 오후 4시 파일 업로드 시 3월 2일 오후 4시 이후 해당 파일의 검사 결과 확인 가능)
- 2) 기존 제출 자료에 덮어쓰기가 되어 기존 자료와는 유사도 매칭은 되지 않음!

The screenshot shows a web form for file upload. At the top, there is a dropdown menu with '단일 파일 업로드' selected, highlighted by a red box with an arrow pointing to the text '클릭 (Click)'. Below it is a button labeled '잘라서 붙여넣기 업로드'. The form has several input fields: '이름' (Name) with '길동' entered, '성' (Surname) with '홍' entered, and '제목' (Title) with 'OOO에 대한 연구' entered. Below these fields are three buttons for file selection: '이 컴퓨터에서 선택하기', 'Dropbox에서 선택하기', and '구글 드라이브에서 선택하기'. The first button is highlighted with a red box and an arrow pointing to '클릭 (Click)'. At the bottom of the form, there is a blue '업로드' button, also highlighted with a red box and an arrow pointing to '클릭 (Click)'.

## <자료 업로드 시 입력 화면>

### 1) 업로드 방법 선택

- 단일 파일 업로드 -> 내 컴퓨터에서 작성 파일 업로드 가능
- 잘라서 붙여넣기 업로드 -> 복사 후 붙여넣기 가능 (Copy & Paste)

### 2) 제목 기입 (필수)

\*이름 수정이 필요할 경우 우측 상단의 사용자 정보 클릭 및 정보 수정 후 하단의 제출 버튼 클릭하여 수정 사항 저장

### 3) "이 컴퓨터에서 선택하기" 버튼 클릭 후 검사할 파일 선택

### 4) 하단의 "업로드" 버튼 클릭한다.

### 5) 단일 파일 업로드의 요건 : 40MB, 400 페이지 미만

\*파일 자료가 용량이 클 경우 본 매뉴얼의 Q&A 참고 후 용량이 축소된 파일 업로드

### 6) 허용 파일 유형

Microsoft Word, PowerPoint, WordPerfect, PostScript, TEXT PDF, HTML, RTF, OpenOffice (ODT), 한글 (HWP), Google Docs, 일반 텍스트

\*단, Image PDF는 검사 불가 (ex. 스캔본, 워터마크)

## ① 처리중: 샘플.pdf

작성자:  
송길동

과제 제목:  
논문 및 과제 검사 - 지적재산보호 목적 DB 저장  
(Originality Check - Save to Repository for Copyright)

제출물 제목:  
TEST



**확인** 취소 클릭 (Click)

## ② 이 파일이 제출하려는 파일임을 확인하십시오...

작성자:  
송길동

과제 제목:  
논문 및 과제 검사 - 지적재산보호 목적 DB 저장  
(Originality Check - Save to Repository for Copyright)

제출물 제목:  
TEST

파일명:  
1. MACROMOLECULES, 2015, 48, 12, 3890-3899.pdf

파일 사이즈:  
4.56M

페이지 수:  
10

단어 수:  
7104

글자 수:  
37269



**확인** 취소 클릭 (Click)

## ③ 축하합니다 - 귀하의 제출이 완료되었습니다! 이것은 귀하의 디지털 수령증입니다. 본 수령증의 복사본을 문서보기창내에서 프린트할 수 있습니다.

작성자:  
송길동

과제 제목:  
논문 및 과제 검사 - 지적재산보호 목적 DB 저장  
(Originality Check - Save to Repository for Copyright)

제출물 제목:  
TEST

파일명:  
1. MACROMOLECULES, 2015, 48, 12, 3890-3899.pdf

파일 사이즈:  
4.56M

페이지 수:  
10

단어 수:  
7104

글자 수:  
37269

제출일:  
2016-12-29 13:32 KST

제출 아이디:  
638371322



**과제 수신함으로 가기** 취소 클릭 (Click)

- 1) 작성 파일 업로드 진행 화면
- 2) 미리보기(Preview) 를 통해 업로드 된 파일 확인
- 3) '과제 수신함으로 돌아가기' 클릭



**유사도 검사 결과 확인**



클래스 포트폴리오 급우평가 내 성적 토론 칼린더

지금 보는 중: 홈 > 한국대학교 (HANKOOK UNIVERSITY)

클래스 홈페이지에 오신 것을 환영합니다! 클래스 홈페이지로부터 귀하의 클래스의 모든 과제를 보고, 기타 과제 정보를 찾고, 과제를 제출하며, 더 자세한 사항을 보려면 클래스 홈페이지에서 아무 아이템 위로 커서를 왔다갔다 움직이십시오.

클래스 홈페이지

귀하의 클래스 홈페이지입니다. 과제를 제출하려면 과제명 오른쪽에 있는 "제출" 버튼을 클릭하십시오. "제출" 버튼이 회색으로 흐려져 있는 경우, 과제가 제출된 보고서를 보려면, "보기" 버튼을 클릭하십시오. 과제의 게시일이 지나면, "보기" 버튼을 클릭하여 귀하의 보고서에 대한 피드백도 볼 수 있습니다.

과제 수신함: 한국대학교 (Hankook University)

정보 날짜 유무성

논문 및 과제 검사 - 지적재산보호 목적 DB 저장 (Originality Check - Save to Repository for Copyright)



시작 2016년 02월 29일 1:15PM  
마감 2016년 05월 20일 11:59PM  
게시 2016년 05월 27일 12:00AM

53%



다시 제출하기

보기



1) 업로드 후 검사 소요 시간  
\*검사 소요 시간 : 평균 5~10분이 소요 되며,  
업로드 완료 시 검사는 자동 진행됨 (로그아웃하여도 무방)  
(검사 페이지 수에 따라 검사 소요 시간은 변동 될 수 있음)

2) 반드시 %, 막대그래프를 클릭해야 검사 결과 확인 가능

**\*주의**

- 우측의 보기 버튼 클릭 시 검사 결과 자료 확인할 수 없음







# 유사도 검사 결과 확인 1) 대표출처 및 모든 출처 확인



44

• 일치개요(대표출처보기): 유사도 매칭 출처 들 중 가장 높은 %의 출처를 확인

일치 개요		
<b>44%</b>		
1	ocean.kisti.re.kr 인터넷 소스	18%
2	www.researchgate.net 인터넷 소스	5%
3	The Catholic Korea Son... 학생 보고서	3%
4	www.krcpa.or.kr 인터넷 소스	2%
5	hompil.sogang.ac.kr 인터넷 소스	2%
6	(school name not avail... 학생 보고서	2%
7	Fuller Theological Semi... 학생 보고서	1%
8	www.econstor.eu 인터넷 소스	1%
9	Myongji University Gra... 학생 보고서	1%
10	dharmadana.wordpres... 인터넷 소스	1%

• 해당 대표출처 를 포함 한 기타출처의 내역을 확인 할 수 있음(일치분석)

일치 분석		
1	ocean.kisti.re.kr 인터넷 소스	18%
1개(총 20개 중) 일치		
•	ocean.kisti.re.kr 인터넷 소스 - 3개 URL	18%
•	downfile/volume/kisa/HSG...	17%
•	downfile/volume/kasne/H...	<1%
•	downfile/volume/khma/GJ...	<1%
•	www.researchgate.net 인터넷 소스 - 13개 URL	7%
•	Chae, Young Moon, an... 출판물	5%
•	www.krcpa.or.kr 인터넷 소스	3%
•	Academic Services Kor... 학생 보고서 - 4개 보고서	2%
•	Yonsei University에게 ... 학생 보고서 - 3개 보고서	2%
•	spl.stanford.edu 인터넷 소스 - 6개 URL	1%
•	www.slideshare.net 인터넷 소스 - 9개 URL	1%
•	ebooks.cambridge.org	1%



44

• 모든소스(모든출처보기): 본문 전체 유사도 매칭 출처 들 에 대한 모든 출처들을 % (고) 에서 (하) 로 나열 되어 확인

모든 소스		
1개(총 40개 중) 일치		
•	ocean.kisti.re.kr 인터넷 소스 - 8개 URL	26%
•	www.researchgate.net 인터넷 소스 - 36개 URL	22%
•	Chae, Young Moon, an... 출판물	16%
•	The Catholic Korea Son... 학생 보고서 - 43개 보고서	14%
•	(school name not avail... 학생 보고서 - 52개 보고서	14%
•	www.krcpa.or.kr 인터넷 소스 - 8개 URL	12%
•	Kyungpook National Un... 학생 보고서 - 23개 보고서	11%
•	Ewha Womans Universi... 학생 보고서 - 23개 보고서	10%
•	Ajou University Graduat... 학생 보고서 - 28개 보고서	9%
•	Myongji University Gra... 학생 보고서 - 14개 보고서	9%
•	Yonsei University에게 ... 학생 보고서 - 20개 보고서	9%

- 1) 유사도 결과 % 값은 대표 출처 들의 총합
- 2) 일치개요 를 통해 각 각 의 대표 출처들의 기타 출처내역 확인 가능
- 3) '모든출처보기' 선택 하여 해당 본문의 모든 출처를 % (고) 에서 (하) 로 확인 가능

## 유사도 검사 결과 확인 2) 필터 및 설정



- 필터 및 설정 : 인용(직접인용) 및 참고문헌 제외 필터 기능 제공

필터 및 설정
✕

인용문 제외

참고 문헌 제외

다음 미만의 소스 제외:

단어

%

크기별로 제외하지 않음

---

선택적 설정

다중 색상 강조 표시

변경 사항 적용

새 보고서

- 1) '인용문(직접인용) 제외' 및 '참고 문헌 제외' 선택 후 아래의 변경사항 적용 클릭 : 업로드 파일 상 포함되어 있는 직접 인용문(" "쌍따옴표) 과 참고 문헌 을 제외 한 재 검사 결과 바로 확인 가능
- 2) 다음 미만의 소스 제외
  - 매칭 단어 수 와 유사도 매칭 출처 % 를 설정하여 재 검사 가능
  - 단어 수 와 % 설정 은 해당 기관 의 권고사항(혹은 투고 처) 일 때 를 제외 하고 사용을 권장 하지 않음
- 3) '새 보고서' : 이 전 검사파일 의 재 검사를 원할 경우, '새 보고서' 클릭. '과거 검사 시기' 와 현재 까지 의 업데이트 된 새로운 비교대상 DB 와 재 검사 진행
  - 예) 1년 전 검사 파일을 '새보고서' 를 통해 재 검사를 할 경우 유사도 %가 높아질 가능성 있음 이는 1년 간 축적된 데이터를 바탕으로 재 검사를 진행 하였기 때문

# 유사도 검사 결과 확인 3) 원문 확인

feedback studio 이동하 청소년 심리의 이해 - 과제 /30 8/14

대표출처 확인 가능 및 URL클릭 하여 해당 출처 사이트 확인 가능(Open Source일 경우)

원문보가기능: 클릭 시 원편 에 텍스트 기반의 원문 확인 가능(해당 문장 포함 한 전체 단락 제공(OA))

ocean.kisti.re.kr 인터넷 소스

tudent's psychological well-being among other variables. The implications and limitations of this study were discussed. Key words: Adult attachment, Emotion regulation style, Psychological well-being i. 서론 2) 대학생 시기는 곧바로 다가오는 성인의 삶을 대비하는 과도기적 준비기로 심리, 사회적 적응을 위해 그들 나름의 발달적 과업을 수행하게 된다. 이 시기의 긍정적 적응 여부는 이후의 성인기에까지 영향을 미치게 되므로,

1. 서론

대학생 시기는 곧바로 다가오는 성인의 삶을 대비하는 과도기적 준비기로 자기에 대한 관점을 확립하고 사회와 환경에 적응해야하는 것이 중요한 발달과업이라 할 수 있다. 이 시기의 긍정적 적응 여부는 이후의 성인기에까지 영향을 미치게 되므로. 심리적으로 건강하고 행복을 누리는 것은 대학생 개인뿐만 아니라 건강한 사회를 위해서도 매우 중요하다. 우리나라 대학생들은 보통 입시위주의 교육체계로 인해 여러 가지 고민들이 유예되다가, 대학생이 되고 난 후부터 비로소 갑자기 가치관, 진로, 적성, 이성관계, 대인관계 등 새로운 문제에 당면하게 된다(이시은, 2009). 또한 최근 취업난이 심해지면서 대학생들이 소위 '스펙' 관리에 몰두

\* 이 논문은 2016-2017학년도에 청주대학교 학술연구소가 지원한 학술연구조성비(특별연구과제)에 의해 연구되었음  
\*\* 사범대학교 체육교육과 교수

일치 개요

44%

1개(총 20개 중) 일치

1	ocean.kisti.re.kr 인터넷 소스	18%
2	www.researchgate.net 인터넷 소스	5%
3	The Catholic Korea Son... 학생 보고서	3%
4	www.krcpa.or.kr 인터넷 소스	2%
5	hompil.sogang.ac.kr 인터넷 소스	2%
6	(school name not avail... 학생 보고서	2%
7	Fuller Theological Semi... 학생 보고서	1%
8	www.econstor.eu 인터넷 소스	1%
9	Myongji University Gra... 학생 보고서	1%
10	dharmadana.wordpres... 인터넷 소스	1%
11	Cho, Su-Hyun, and Kyu... 인터넷 소스	1%

- 각각의 출처를 클릭 하면 본문 상 해당 부분에 '매칭부분'의 앞/뒤 문맥을 포함 한 원문 Preview Box 확인 가능
- 대표 출처 의 인터넷 URL 확인 가능
- 원문보기 클릭 하여 '페이지상' 텍스트 원문 확인 가능

# 유사도 검사 결과 확인 4) 독창성 보고서(유사도 결과) 다운로드

1. 현재보기: 매칭 부분이 표시되어 있는 원문 및 검사결과(매칭 출처 & 유사도%) 다운로드

TEST			
독창성 보고서			
유사성 지표	53%	인터넷 출처	53%
출판물	0%	학생 보고서	0%
일치 출처			
1	www.lgeri.co.kr 인터넷 출처	47%	
2	knowledge.lg.co.kr 인터넷 출처	3%	
3	001ti.tistory.com 인터넷 출처	2%	
4	www.happycampus.com 인터넷 출처	<1%	
5	m.blog.daum.net 인터넷 출처	<1%	
6	self-guided.com 인터넷 출처	<1%	
7	kind.krx.co.kr 인터넷 출처	<1%	

2. 디지털 수령증: 1장 으로 되어 있는 수령증, 아래 와 같이 검사일자 및 파일제목 작성자 등 기본 정보 확인 가능(매칭출처 및 유사도 % 확인불가)



\*학교 및 기관에 따라 요구하는 제출방식이 다름. 다운로드 전 확인 후 알맞는 Format 다운로드 요망





**Q&A**

**Q. 몇 % 이상이면 표절인가요?**

A : 유사도 %에 대한 절대적인 기준은 없습니다. 유사도 %가 높으면 표절인지 의심 할 수 있으나, 반대로 유사도%가 낮더라도 타인의 창작물을 인용과 출처 없이 도용했다면 표절로 간주 될 수 있습니다. 따라서 유사도 %가 낮더라도 다시 한번 본문에 체크가 된 문장들을 지도 교수님과 재 확인하여 수정하는 것을 권장 드립니다.

**Q. Turnitin에서 표절이 발견되지 않는다면 문제가 없나요?**

A : Turnitin은 제출물과 유사 문장으로 체크 된 출처 및 데이터를 제시하여 프로그램이며 표절 여부를 판가름해주는 프로그램은 아닙니다. 또한, 전 세계에 있는 모든 자료와 비교 할수 없기 때문에 유사도 %가 나오지 않는 경우도 있습니다. 하지만 컨텐츠는 지속적으로 증가 및 축적되고 있으므로 현재는 표절이 발견되지 않더라도 추후에 표절 문제가 발생할 수도 있습니다. 따라서 지도 교수님 또는 동료 연구자와 Peer review를 통해 좀 더 정확하게 확인, 검토 하시는 것을 권장합니다.

**Q. 검사 결과 화면에서 연관 출처에 다른 기관에서 제출된 자료와 유사하다고 나왔습니다. 해당 자료의 원문을 볼 수 있나요?**

A : 타 기관 자료와 유사하다고 판단되면 기관 명, %, 유사 부분 확인이 가능하지만, 지적 재산권 보호 목적으로 원문 확인이 불가능하며 해당 기관의 관리자에게 허락이 있어야만 원문이 확인 된다는 메시지가 나타납니다.

Q. 처음에 네이버, 다음 등의 메일 계정으로 계정을 생성 하였는데 학교 메일 도메인으로 등록 해야 한다고 합니다. 어떻게 해야 하나요? (학생)

A : 기본적으로 Turnitin은 1인 1계정을 원칙으로 하고 있습니다.

학교 메일이 아닌 타 메일 계정으로 신규 계정 생성 시 (네이버, 다음 , 구글 등) 새로 계정 생성하시지 마시고 Turnitin 로그인 하신 후 우측 상단의 “사용자 정보 (User info)”에서 메일 주소를 변경하시길 바랍니다.

(다수의 계정에서 동일 자료 검사 시 처음 업로드 된 자료와 매칭되어 높은 유사율 (%)로 체크 될 수 있습니다)

Q. 인터넷 익스플로어 (Internet Explorer) 로 이용 하고 있습니다. 하지만 언어 변경이나 자료 업로드가 안 되는 데 어떻게 해야 하나요?

A : 인터넷 익스플로어 (Internet Explorer)의 버전이 최신 버전이 아니거나 특유의 버그로 인해 화면 깨짐 및 버튼 적용이 안 되는 등의 정상적인 이용되지 않을 수도 있습니다. 따라서 이러한 문제가 발생 시 타 브라우저 (크롬, 파이어폭스, 사파리)로 이용바랍니다.

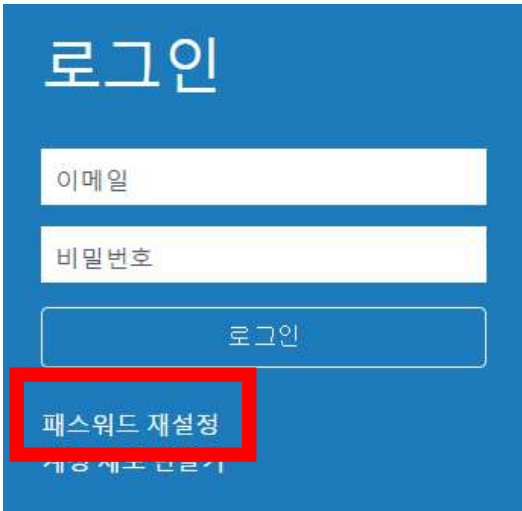
1) 네이버, 다음 검색 창에 크롬 입력 후 브라우저 다운 (무료이며 하기의 URL 접속 또는 예시 참고)

2) 크롬 다운로드 : <https://www.google.com/intl/ko/chrome/browser/desktop/index.html>

파이어폭스 다운로드 : <http://www.mozilla.or.kr/ko/firefox/new/>

Q. 기존 비밀번호를 분실하였습니다. 어떻게 찾을 수 있을까요? 또는 재설정이 가능한가요?

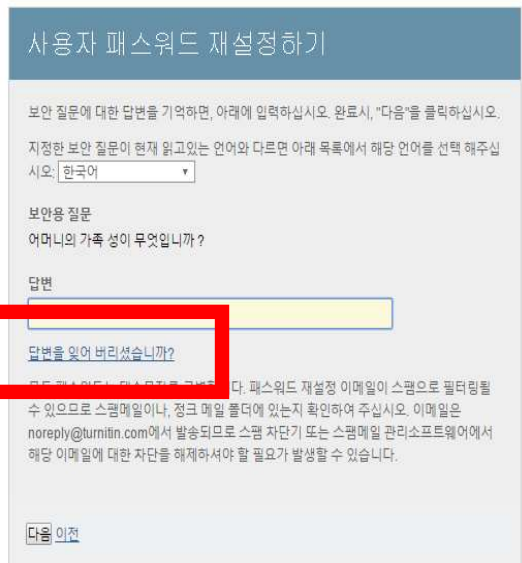
A : 비밀번호 재 설정 메일 수신을 위해 자세한 사항은 다음 페이지의 비밀번호 재설정 방법 확인바랍니다.



- ① 로그인 창 하단의  
패스워드 재설정 클릭



- ② 1) Turnitin 계정  
E-mail 주소 기입  
2) 성 (Last Name) 기입  
(Ex. 김, 이, 박, 최)  
3) 하단의 다음 클릭



- ③ 1) 답변 생략 가능  
2) “답변을 잊어 버리셨습니까? 클릭



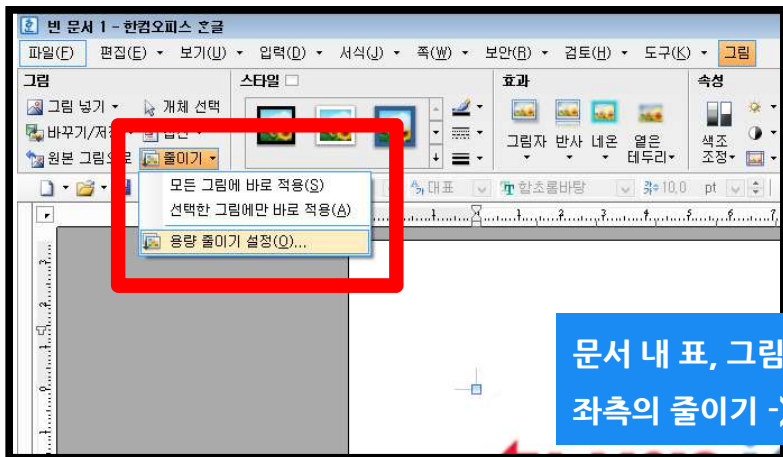
- ④ 1) 기입된 메일로  
PW 재설정 메일 발송  
2) 수신된 메일로  
비밀번호 재 설정



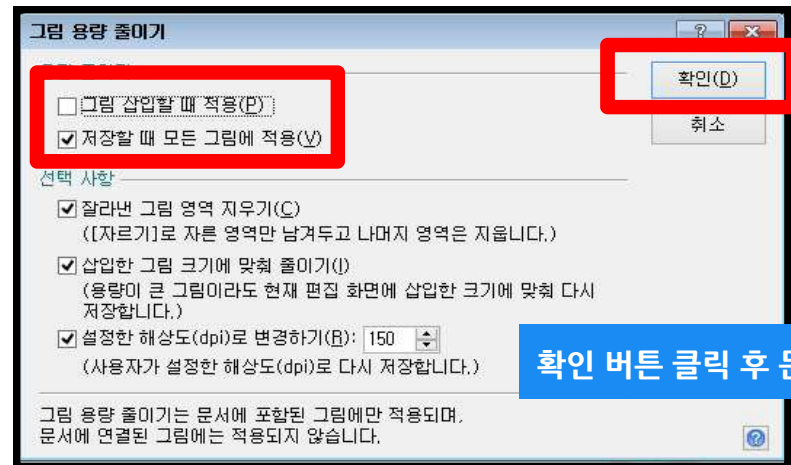
Q. 현재 작성 한 자료가 Turnitin 업로드 제한 범위 (40MB, 400 페이지 미만)을 초과합니다. 업로드를 하기 위해서는 어떻게 해야 하나요?

A : 1) 업로드 할 문서 내 이미지 용량 줄이기 적용 후 저장 (hwp, word 파일)

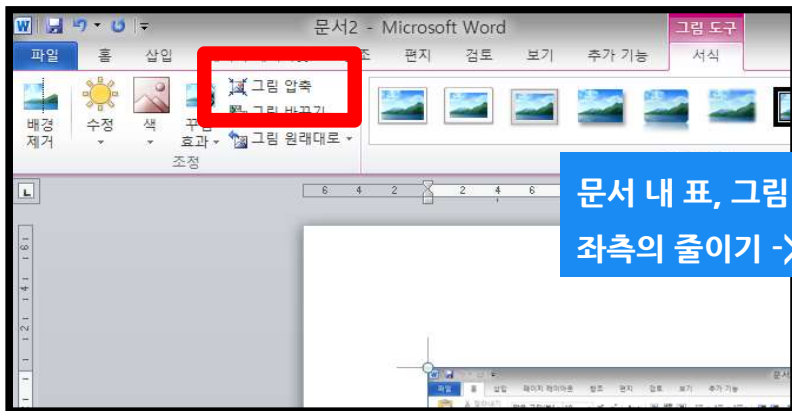
2) PDF 파일 용량 압축 시 - <http://smallpdf.com/kr/compress-pdf> (무료) 접속 -> 압축할 파일 선택 -> 용량 압축 후 개인 PC로 다운로드



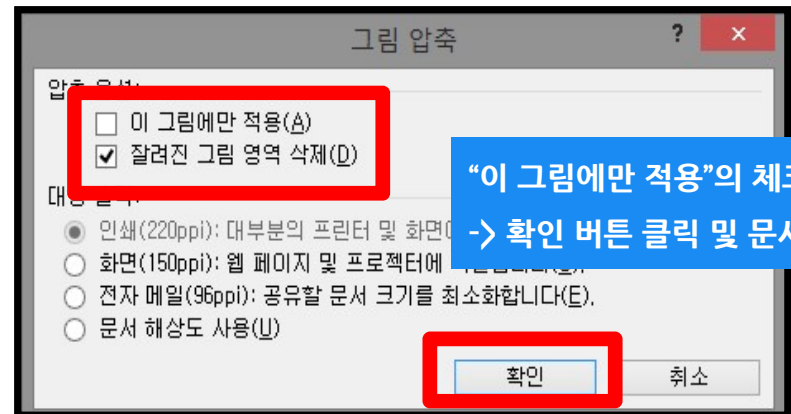
문서 내 표, 그림 클릭 시  
좌측의 줄이기 ->용량 줄이기 선택



확인 버튼 클릭 후 문서 저장



문서 내 표, 그림 더블 클릭 시  
좌측의 줄이기 ->용량 줄이기 선택



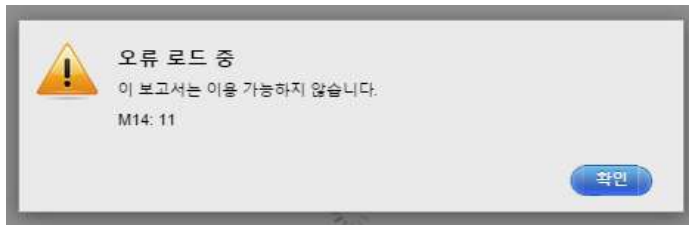
“이 그림에만 적용”의 체크 박스 해제  
-> 확인 버튼 클릭 및 문서 저장

Q. 검사 결과 (%) 확인 시 텍스트 보기 모드만 생성이 되고, 좌측 상단의 문서보기 버튼 클릭 시 오류 메시지가 나타납니다. 어떻게 해야 하나요?

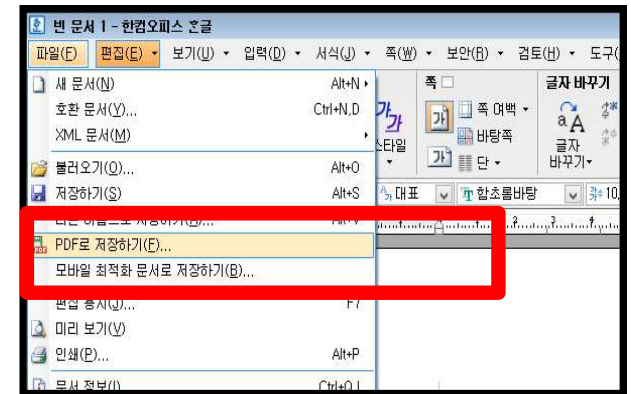
A : 간혹, Turnitin 에서 검사 진행 시 발생하는 일시적인 오류 상황으로,

해당 파일은 Hwp 파일 또는 Word 파일을 PDF 포맷으로 변경 후 다른 제출 버튼 또는 다시 제출하기를 진행 시 검사 결과 확인 가능

(ex. .hwp 파일 -> PDF 파일 변환 - 한글 2010 버전일 경우 좌측 파일 탭에서 pdf로 저장하기 클릭 후 저장



MS Word 2010



한글 2010

위와 같은 오류 메시지 생성 시 PDF로 파일 변환 후 재 검사

# Thank you

이용 문의

툄잇인 코리아

Tel : 02) 6020-6868