

# 아주대학교 행정학과 대학원 설명회

2022. 10. 19.



TOP  
5

# CONTENTS

1

왜 대학원에 진학하는가?

2

왜 아주대학교 행정학과 대학원인가?

3

대학원생은 무엇을 하는가?

4

대학원에 입학하면 어떤 혜택이 주어지는가?

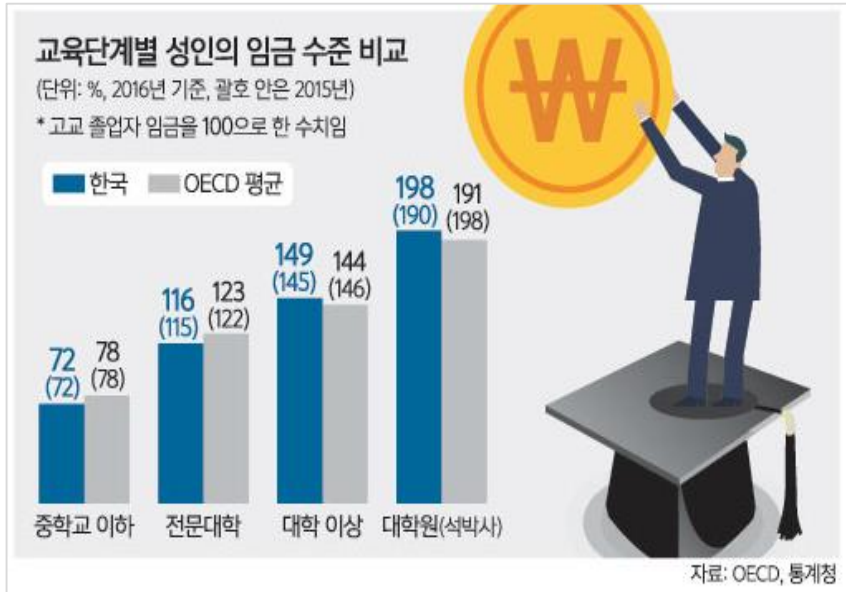
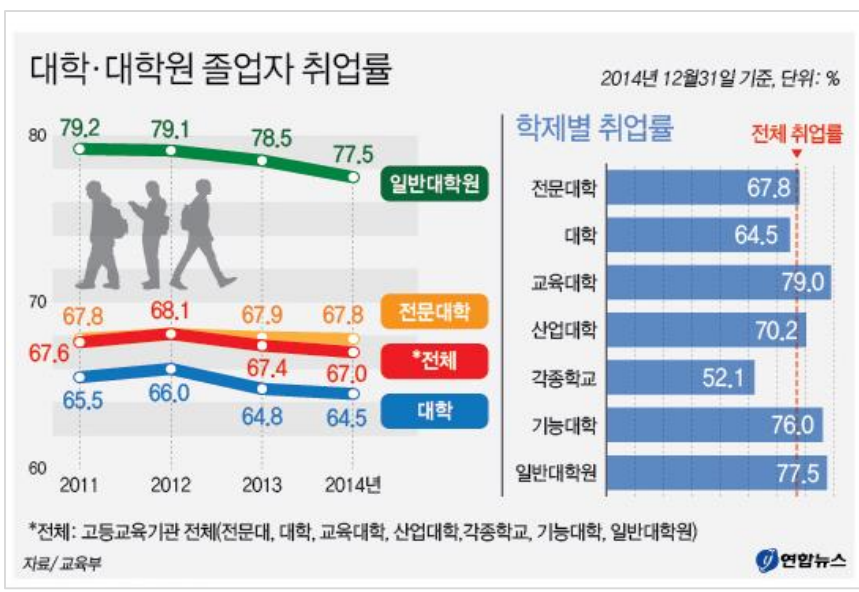
5

대학원을 졸업하면 어디로 가는가?

6

대학원 전형일정은 어떻게 되는가?

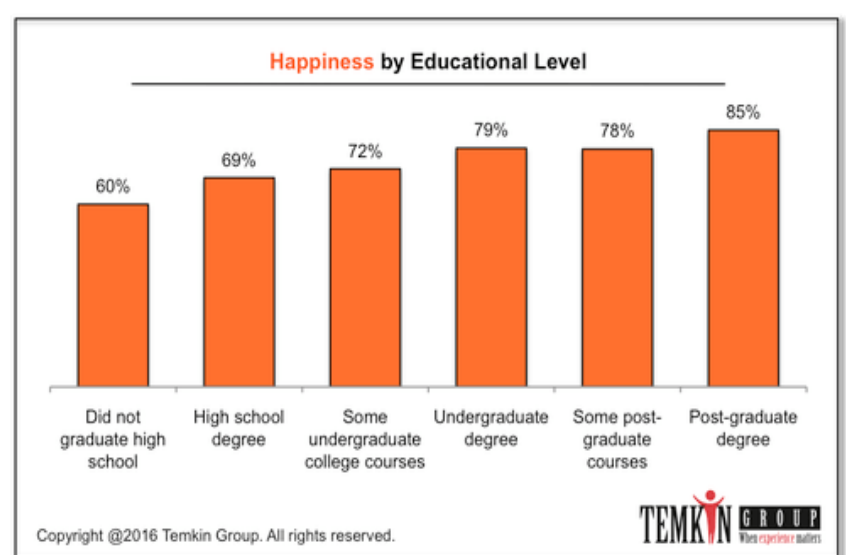
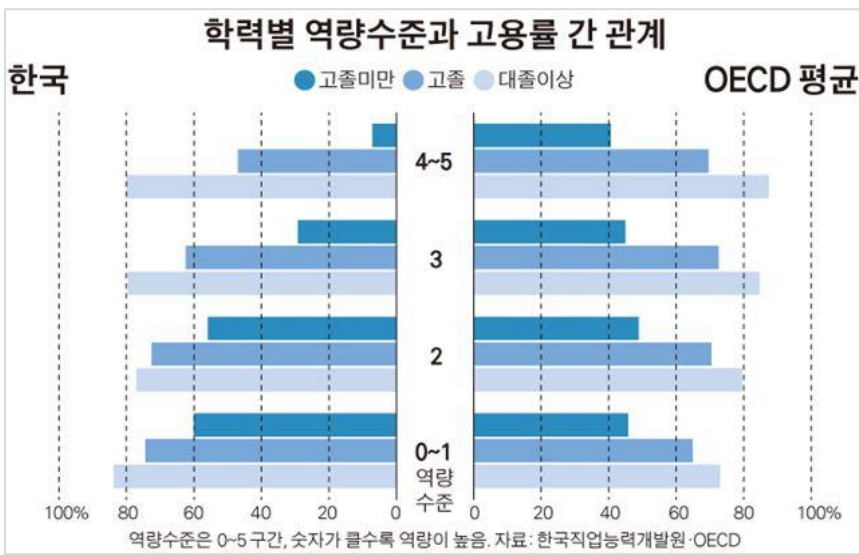
# 1. 왜 대학원에 진학하는가? 취업 + 행복



### '경제적 행복지수' 응답자 특성별 비교

최대치:100, 자료:현대경제연구원

학력별	대학원졸	49.5
	대졸	43.8
	고졸	45.0
연령별	20대	48.9
	30대	45.4
	40대	40.9
	50대	44.9
	60대 이상	44.9
결혼여부별	미혼	44.9
	기혼	44.6
	이혼	30.3
성별	남성	43.4
	여성	45.6
직업별	전문직	56.4
	공무원	53.2
	직장인	44.7
	자영업	38.8
	주부	45.0
기타무직	41.7	



## 2. 왜 아주대학교 행정학과 대학원인가?

✓ '국내 최고의 교수진'이 포진하고 있는 아주대학교 행정학과입니다.



**권향원 교수님**

조직전략, 정부혁신,  
신기술·산업정책,  
성과관리, 행정이론,  
연구방법론



**김흥식 교수님**  
복지행정



**배상석 교수님**  
지방재정, 정부회계,  
지역개발



**이유현 교수님**  
기후변화/환경/에너지정책,  
지방 및 도시행정, 행정법,  
프랑스정책



**김서용 교수님**  
인사행정, 위험 및  
안전관리 정책,  
과학기술정책,  
공공리더십



**박성빈 교수님**  
경제정책/규제/정치경제  
(금융, 통상 등),  
일본지역인구, 한일/한중  
관계. 경제안보/공급망



**윤창근 교수님**  
행정조직, 성과관리,  
공기업

# 2. 왜 아주대학교 행정학과 대학원인가?

✓ 융합학문 그 자체인 교육과정을 운영하고 있습니다.

## ☞ 행정학과 교과과정

학수구분	분야	과목 코드	과 목 명	학 점	시 간	비 고	
전공선택	공통	PBA601	행정이론 세미나	3	3		
		PBA602	통계학 I	3	3		
		PBA604	연구방법론	3	3		
		PBA603	통계학 II	3	3		
	행정학	PBA612	비교발전행정 세미나	3	3		
		PBA613	조직구조 세미나	3	3		
		PBA614	조직행태 세미나	3	3		
		PBA615	평가와 보상	3	3		
		PBA617	행정윤리 세미나	3	3		
		PBA618	인적자원 관리	3	3		
		PBA619	조직이론 세미나	3	3		
		PBA633	시민참여와 지방정치	3	3		
		PBA634	중앙-지방관계론	3	3		
		PBA641	공공리더십 세미나	3	3		
		PBA642	공공선택 세미나	3	3		
		PBA661	공공재정관리 세미나	3	3		
		정책학	PBA616	행정규제 세미나	3	3	
			PBA623	전자정부기술기반	3	3	
	PBA624		정보사회와 전자정부	3	3		
	PBA625		정보자원관리 세미나	3	3		
	PBA631		도시와 경제	3	3		
	PBA636		지역개발 세미나	3	3		
	PBA643		관리분석 세미나	3	3		
	PBA644		의사결정 세미나	3	3		
	PBA653		복지정책 세미나	3	3		
	PBA654		정책분석평가 세미나	3	3		
	PBA656	정책이론 세미나	3	3			
	PBA657	통상산업정책 세미나	3	3			
PBA658	환경과 자원정책 세미나	3	3				



## ☞ 과학기술정책학과

교과목			
기초과정	<ul style="list-style-type: none"> <li>- 개론 : 과학기술혁신, 과학기술정책</li> <li>- 연구 : 과학기술정책 연구지도 1,2,3</li> <li>- 방법 : 과학기술정책 연구방법론</li> </ul>		
	심화과정	<ul style="list-style-type: none"> <li>- 문화 : 과학문화정책(과학사, 철학, 문화, 콘텐츠)</li> <li>- 조직 : 과학기술 행정체계(조직 및 인력)</li> <li>- 법규 : 과학기술 거버넌스와 법, 규제</li> <li>- 기획 : 과학기술 기획 및 평가</li> <li>- 미래 : 과학기술과 미래학</li> </ul>	<ul style="list-style-type: none"> <li>- 특허 : 기술인텔리전스</li> <li>- 융합 : 과학기술과 산업융합</li> <li>- 변화 : 디지털트랜스포메이션(디지털전환과 혁신)</li> <li>- 과제 : 연구개발론</li> <li>- 경제 : 디지털 경제정책과 통상</li> </ul>
	정보통신정책	그린환경정책	첨단의료정책
특화과정	<ul style="list-style-type: none"> <li>- 인공지능 정책특론(인공지능, SW응용기술, 빅데이터, 블록체인)</li> <li>- 디지털트윈 정책특론(사물인터넷, XR 네트워크, 콘텐츠)</li> </ul>	<ul style="list-style-type: none"> <li>- 미래에너지 정책특론(에너지정책, 에너지경제, 에너지혁신)</li> <li>- 기후환경 정책특론(기후변화, 미세먼지, 신재생 에너지)</li> </ul>	<ul style="list-style-type: none"> <li>- 바이오헬스 정책특론(임상, 의학, 바이러스 기능성 소재)</li> <li>- 인포메틱스 정책특론(인간공학, 바이오 메디컬 인포메틱스)</li> </ul>
비교과정	SRC정책프로젝트(캡스톤디자인), 과학기술 정책세미나(정책살롱, 브런치백 세미나), 과학기술정책 인턴십		

## 2. 왜 아주대학교 행정학과 대학원인가?

✓ 소수정예 한 가족 문화가 가득한 행정학과입니다.

● 교수님: 학문과 인생의 후원자

• 더 이상 학부생이 아니다!!!

“교수님이 나 한테 왜 관심이 많지?  
교수님의 관심이 흐르다 못해 넘쳐요!”

● 선후배: 희로애락의 동반자

● 연구원: 지식을 얻을 수 있는 지혜의 네트워크

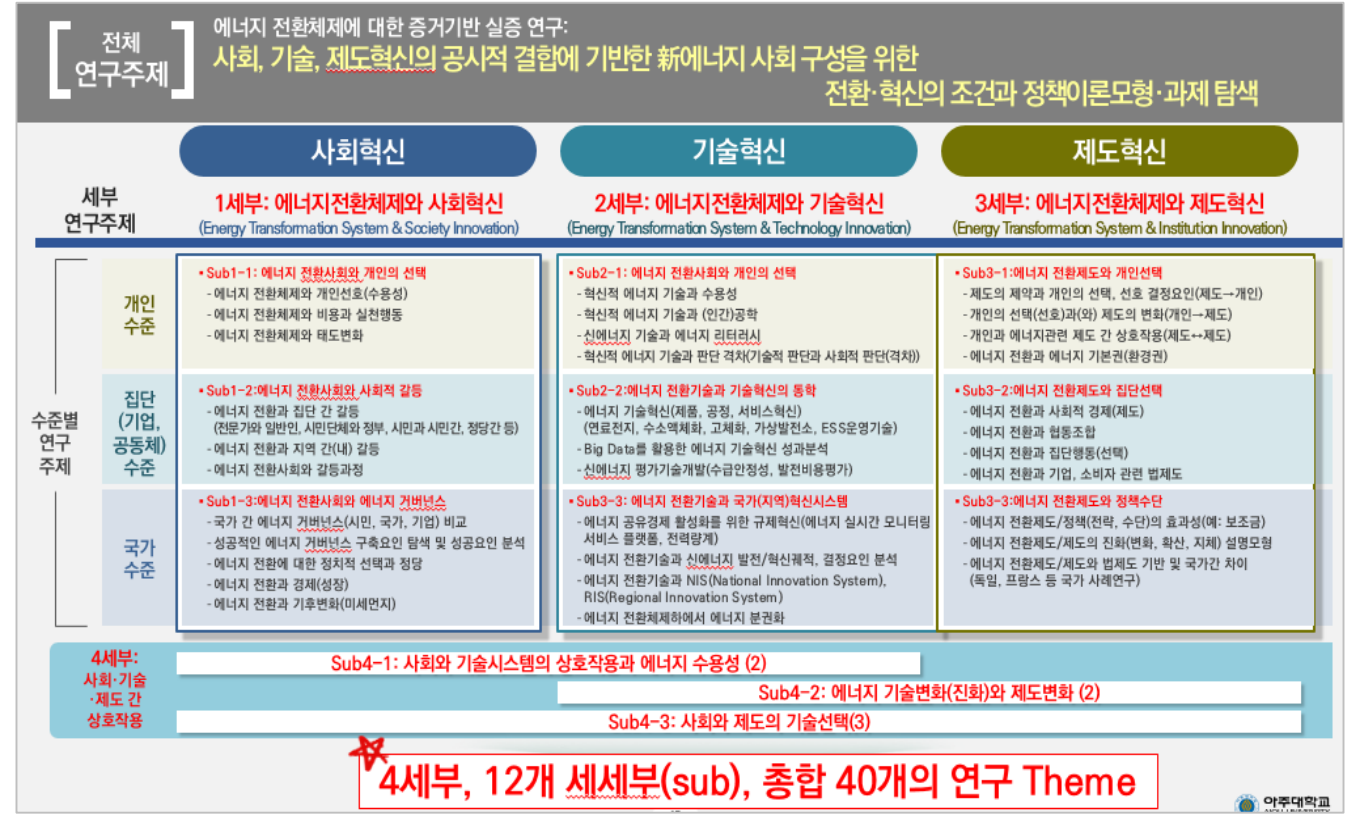
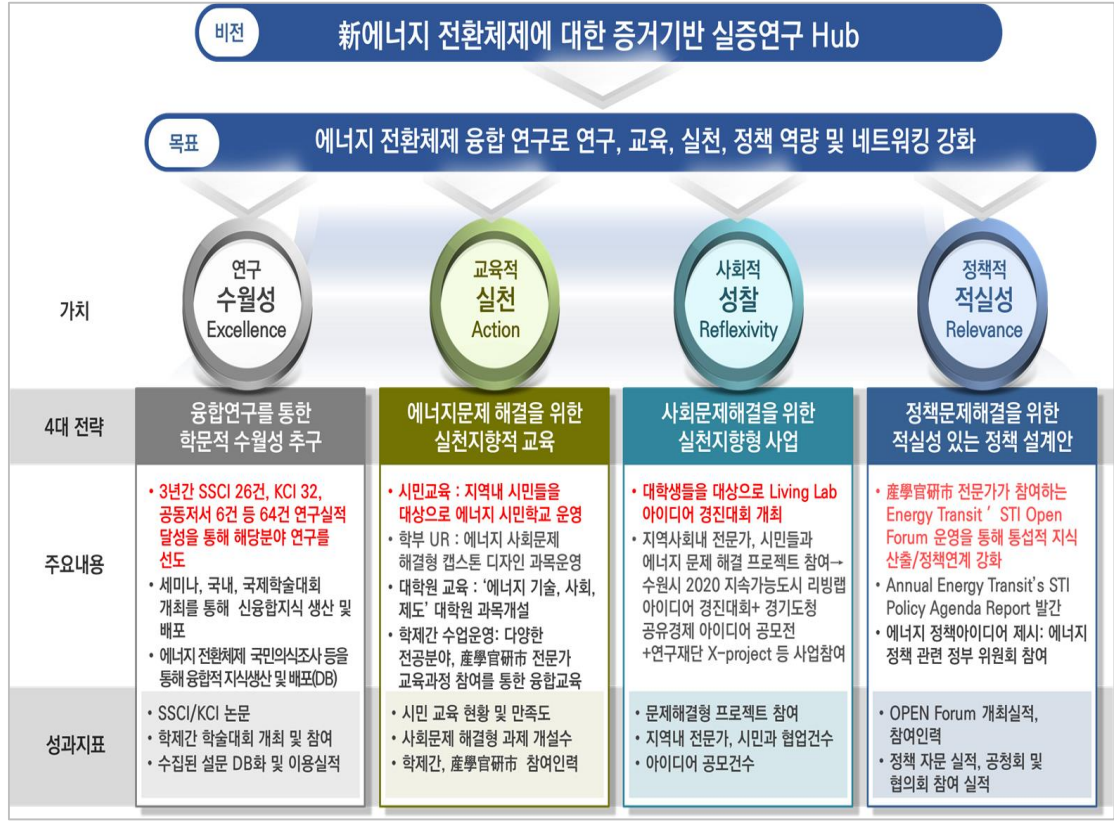


# 3. 대학원생은 무엇을 하는가?(1/4) 연구원으로 역할을 한다

✓ 에너지전환정책연구센터 '연구원'으로 자격을 가지고 연구보조 업무를 수행합니다.

☞ 연구기간, 연구비는 어떻게 되는가?

☞ 무엇을 연구하는 연구소인가?



- 사업 기간 : 2021. 9. ~ 2027. 8. (6년)
- 사업 예산 : 915,000,000원

### 3. 대학원생은 무엇을 하는가?(2/4) 학회에서 발표를 한다

#### ✓ 국내외 학술대회에서 논문발표를 합니다.

- 국외: SRA(Society for Risk Analysis), Energy and Climate Transformations: 3rd International Conference on Energy Research & Social Science 등 국제학회 참여
- 국내: 한국행정학회, 한국정책학회, 한국정책분석평가학회 등 국내학회 참여





# 3. 대학원생은 무엇을 하는가?(3/4) 연구원으로서 연구를 한다

✓ 대학원생들이 KCI 우수학술지 & SSCI 저널에 논문을 게재합니다.

한국정책학회보  
DOI <http://dx.doi.org/10.33900/KAPS.2022.31.3.6> 제31권 3호(2022.9) 179-226

## 태양광 에너지 수용성의 다차원성: - 조건의 탐색\* -

최운희\*\* · 김서용\*\*\* · 김근식\*\*\*\*

본 연구의 목적은 다차원적인 태양광 에너지 수용성에 대한 결정요인을 비교·분석하는 데 있다. 본 연구는 기존 연구들이 태양광 수용성을 다차원적으로 구분하고 있지 않다는 점, 수용성 결정요인에 대한 비교분석 접근이 부족하다는 점에 주목하였다. 연구목적을 위해 태양광 에너지 수용성을 크게 일반적 수용성과 조건적 수용성으로 구분하고, 세부적으로 여섯 개의 차원으로 구분하였다. 태양광 수용성에 영향을 미치는 요인으로 사회인구학적 요인뿐만 아니라 정치·경제적 요인과 위험지각 패러다임 요인을 설정하였다. 설문조사 자료(N=1,020)를 분석한 결과, 첫째, 다차원적으로 구성된 태양광 수용성들에 영향을 미치는 요인이 수용성에 따라 달라지는 것을 알 수 있었다. 둘째, 태양광 수용성 영향요인 차원에서는 정치·경제적 요인보다는 위험지각 패러다임 요인이 수용성에 결정적 영향을 미치는 것으로 나타났다. 특히, 세부 변수별로는 볼 때 긍정적 감정이 높은 설 명력을 보이고 있으며, 지각된 편익과 신뢰도 다수의 태양광 수용성 차원에 영향을 미치고 있었다. 반면 불평등 지각은 경제적 유인제공 수용성에만, 지식은 시설 수용성에만 영향을 미치는 차이를 보이고 있었다. 이와 같은 결과는 수용성을 제고하기 위해 수용성의 다차원적 측면을 고려해야 함을 시사한다.

■ 주제어: 태양광 에너지, 태양광 에너지 수용성, 태양광 에너지 수용성의 다차원성, 위험지각 패러다임, 조건과 수용성

\* 본 논문은 2022년 한국정책학회 춘계학술대회에서 발표된 것을 수정한 것이다. 이 논문은 2021년 대한민국 교육부와 한국연구재단의 지원을 받아 수행된 연구임(NRF-2021S1A5C2A02087244).  
 \*\* 제1저자, 아주대학교 대학원 행정학과 석사과정  
 \*\*\* 공동교신저자, 아주대학교 행정학과 교수  
 \*\*\*\* 공동교신저자, 아주대학교 사회과학연구소 연구조교수

International Journal of  
*Environmental Research  
and Public Health* 

Article

## Searching for New Human Behavior Model in the Climate Change Age: Analyzing the Impact of Risk Perception and Government Factors on Intention–Action Consistency in Particulate Matter Mitigation

Yeji Shin <sup>1</sup>, Seoyong Kim <sup>2,\*</sup> and Sohee Kim <sup>1,\*</sup>

<sup>1</sup> Energy Transformation Policy Research Center, Social Science Research Institute, Ajou University, Suwon 16499, Korea  
<sup>2</sup> Department of Public Administration, Ajou University, Suwon 16499, Korea  
 \* Correspondence: seoyongkim@ajou.ac.kr (S.K.); shkim219@ajou.ac.kr (S.K.)

**Abstract:** This study aims to analyze factors influencing citizens' intentions to take protective action against particulate matter (PM) and their actual actions in response to PM. There were few research on the role of government factors and the issue of intention–action inconsistency in the context of PM mitigation action. Therefore, this study set not only variables in the risk perception paradigm but also ones in government factors as independent variables, while intention and action in response to PM were set as dependent variables. This study's analysis was based on survey data collected from Korean people. For representativeness of the samples, this study adopted the quota sampling method, considering region, gender, and age. Five hundred respondents finished the survey. To verify the hypotheses, this study used regression and binomial logistic analysis. Analysis showed that (1) negative emotions, trust, knowledge, government competency, policy satisfaction, and policy awareness had significant effects on intention and action in response to PM, and (2) perceived benefits only affected intention, whereas government accountability only affected action. Logistic analysis showed that there were groups in which intentions and actions did not match. Negative emotions and government competence induce intention–action consistency, whereas the perceived benefits and trust in government tend to encourage inconsistency. Knowledge is a variable that induces both consistency and inconsistency in the intention–action relationship. The determinant structures of independent variables affecting the likelihood of belonging to the four groups differed.

**Keywords:** particulate matter; government factors; intention–action consistency; risk perception paradigm

**1. Introduction**

Particulate matter (PM) is a critical health hazard. PM negatively affects the respiratory system and causes related diseases. When looking at statistics, PM risk in Korea is at a very serious level compared with other countries. According to the OECD [1], as shown in Figure 1, among OECD countries, Korea has the highest exposure to PM 2.5. In 2019, the exposure to PM 2.5 in New Zealand was 6.05 µg/m<sup>3</sup> (micrograms per cubic meter), while the OECD average was 13.93 µg/m<sup>3</sup>. In Korea, it was 27.45 µg/m<sup>3</sup>, or 4.54 times that of New Zealand and 2.30 times the OECD average. Furthermore, Figure 1 shows that the PM has been decreasing in many OECD countries during last 20 years. However, in Korea, it increased from 24.25 µg/m<sup>3</sup> in 2000 to 27.45 µg/m<sup>3</sup> in 2019 [1]. The levels of economic development and PM generally have an inverse relationship. As Korea has achieved significant economic development over the past few years, it was expected that PMs would decrease. However, in the case of Korea, PM has not decreased despite its economic development.

*Int. J. Environ. Res. Public Health* **2022**, *19*, 11068. <https://doi.org/10.3390/ijerph191711068> <https://www.mdpi.com/journal/ijerph>

# 3. 대학원생은 무엇을 하는가?(4/4) 연구과제를 한다

✓ 공공기관에서 발주하는 다양한 연구과제에 참여합니다.

👉 재학중 최소 4개 연구과제 참여를 통해 경력을 쌓을 수 있습니다

No	연구과제명	계약기관	총연구비	연구시작일
1	온실가스감축 융복합 혁신인재 양성 사업단	연세대학교 산학협력단	419,565,000	2022-07-01
2	풍수해(태풍·홍수·대설)에서의 필수업무 및 필수업무 종사자 실태조사	고용노동부	72,727,273	
3	에너지 전환체제에 대한 증거기반 실증연구: 사회, 기술, 제도의 공시적 결합에 기반한 新에너지 사회 구성을 위한 전환·혁신의 조건과 정책모형·과제 탐색	한국연구재단	905,905,000	
4	의연금품 및 기부금품 운영제도 및 거버넌스 고도화 방안 연구	(사)전국재해구호협회	26,363,636	
5	안전취약계층 안전지원 및 보호체계 개선방안 연구	가습기살균제사건과 4.16세 월호참사 특별조사위원회	72,727,273	
6	과학기술인 경력개발 패널조사 기획연구	국가과학기술인력개발원	127,272,727	
7	에너지 전환체제에 대한 증거기반 실증연구: 사회, 기술, 제도의 공시적 결합에 기반한 新에너지 사회 구성을 위한 전환·혁신의 조건과 정책모형·과제 탐색	한국연구재단	905,905,000	
8	디지털 역량 진단모델 개발 연구	서울디지털재단	15,000,000	
9	과학기술 인력개발 통계조사 기획 연구	국가과학기술인력개발원	54,545,455	
10	4차 산업혁명의 사회적 수용성에 관한 종합 분석 및 수용성 제고를 위한 정책 방향 연구	정보통신정책연구원	16,818,182	
11	국내외 요건 인정제도 및 기준에 대한 비교 연구	국가보훈처	41,818,182	
12	체계적인 안전취약계층 안전관리를 위한 안전대책 개선 방안 연구	행정안전부	45,454,545	
13	공공연구기관 연구자 경력경로를 통한 경력개발 현황분석 연구	국가과학기술인력개발원	45,454,545	
14	과학기술 인재개발 정책·연구동향 조사 및 분석	국가과학기술인력개발원	45,454,545	
15	脫원자력 시대의 新에너지 정책과 전략에 대한 연구: 미시적 에너지 선호, 거시적 정책 및 체제의 변화 메커니즘 분석을 중심으로	한국연구재단	48,580,000	

No	연구과제명	계약기관	총연구비	연구시작일
16	2급 문화예술교육사 교육기관 평가체계 수립 연구 영역	한국문화예술교육진흥원	71,818,182	2019-08-14
17	농약 포장지 표시기준 개선 연구	농촌진흥청	44,545,455	2019-04-12
18	지능정보기술의 사회적 수용성 모형 고도화 및 결정요인 연구	정보통신정책연구원	36,363,636	2019-05-13
19	과학기술분야 출연(연)에서의 사회적 가치 정립 및 확산 방안 연구	국가과학기술연구회	45,454,545	2018-09-10
20	연구회 융합연구과제 성과활용도 추적조사·분석 연구 (2014~2017)	국가과학기술연구회	40,909,091	2018-02-08
21	고준위방폐물 관리시설 부지확보 갈등최소화 방안개발	한국원자력환경공단	81,818,182	2018-10-29
22	미래기술 발전에 따른 경력전환 경로에 관한 연구 (정책연구과제)원자력안전 규제기관의 안전문화 수립 방안 마련	국가과학기술인력개발원	45,454,545	2018-10-01
23	원자력안전위원회	원자력안전위원회	26,363,636	2018-03-28
24	미세먼지 정보소통 방안 연구	한국과학기술연구원	45,454,545	2018-10-10
25	脫원자력 시대의 新에너지 정책과 전략에 대한 연구: 미시적 에너지 선호, 거시적 정책 및 체제의 변화 메커니즘 분석을 중심으로	한국연구재단	48,580,000	2018-07-01
26	지능정보기술의 사회적 수용성 모형 개발 및 결정요인 연구	정보통신정책연구원	26,331,818	2018-06-01
27	고준위방폐물 관리시설 부지조사 준비를 위한 전문가의견조사용역	한국원자력환경공단	43,636,364	2017-11-16
28	KIRD 과학기술인력 경력개발 전략 연구	국가과학기술인력개발원	90,909,091	2017-09-22
29	脫원자력 시대의 新에너지 정책과 전략에 대한 연구: 거시적 수준의 에너지 체제와 정책의 변화 및 미시적 수준의 에너지 선호체계에 대한 통합적 분석을 통해 국가관리 기념관 관리규정 제정 및 평가체계 개발 연구	한국연구재단	51,800,000	2017-07-01
30		국가보훈처	34,545,455	2017-06-13

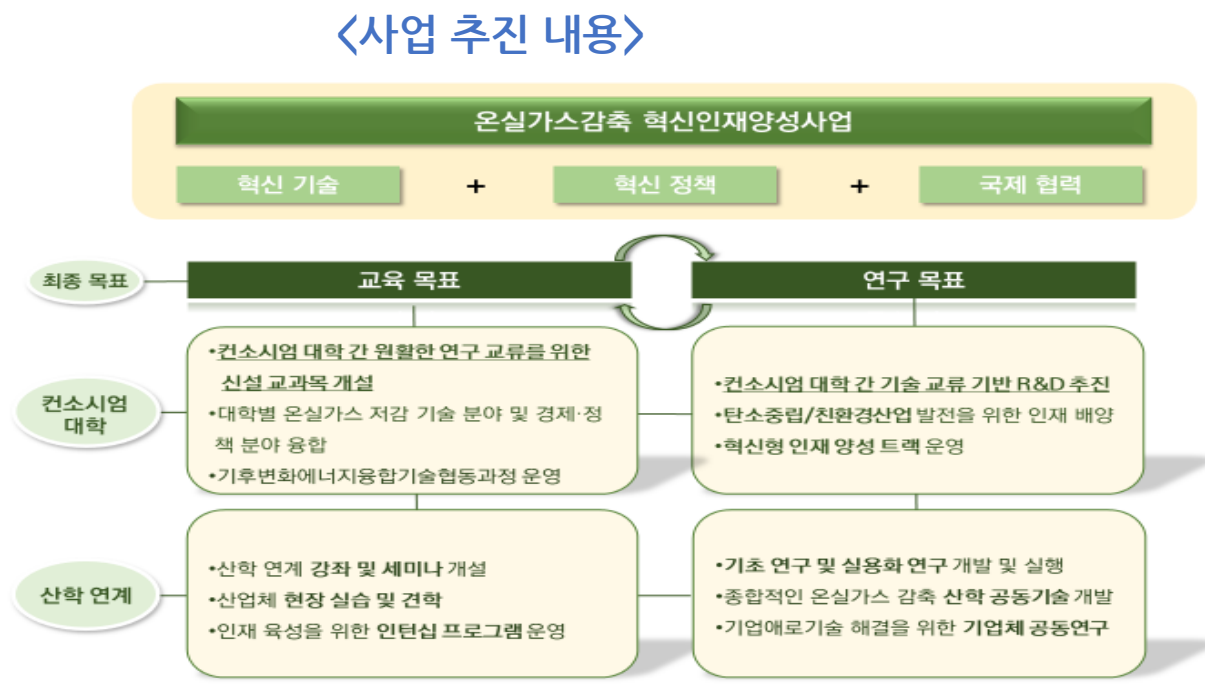
# 4. 대학원에 입학하면 어떤 혜택이 주어지는가?

✓ '온실가스감축 혁신인재 양성사업단' 장학생으로서 장학혜택을 받습니다.



**장학혜택: 등록금 전액 지원**

- 등록금 : 약 445만원/학기
- 장학금 : 입학장학(200만원) + TA장학(약 200만원) + 온실가스감축혁신인재 양성 장학 + RA활동비



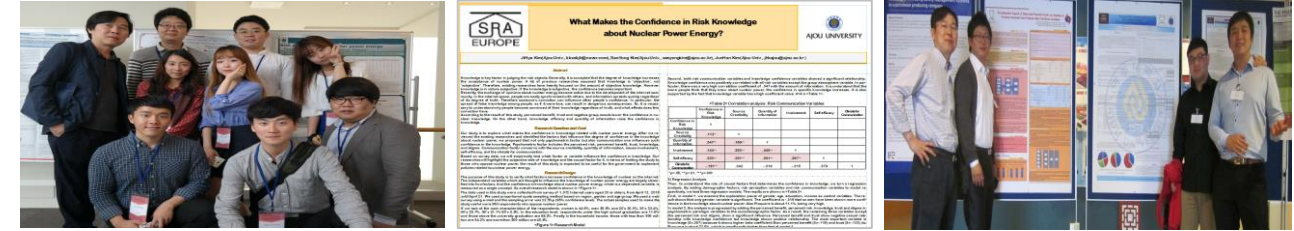
**생활비 지원**

- 연구과제 참여를 통한 RA방식으로 지원 (최소 월 50만원 이상, 참여과제에 따라 상향 가능)

# 4. 대학원에 입학하면 어떤 혜택이 주어지는가?

## ✓ 해외학술대회 참여

- 재학중 해외학술대회 참여 기회 및 지원
- 국내학술대회에서 단독발표 지원



## ✓ 공공연구기관 인턴십

- KISDI, KISTEP, 경기연구원, 수원시정연구원, 용인시정연구원 등 유수의 연구소에 인턴십 기회 추진



## ✓ 전문자격증 취득, 교육지원

- 사회조사분석사 등 전문자격증 취득 지원
- 자격증 관련 교육비용 등 지원



## ✓ OPEN Innovation LAB

- 대학원생들에 최적의 연구 및 학습 환경 지원
- 행정학과 전용 대학원 연구실 울곡관 526-2

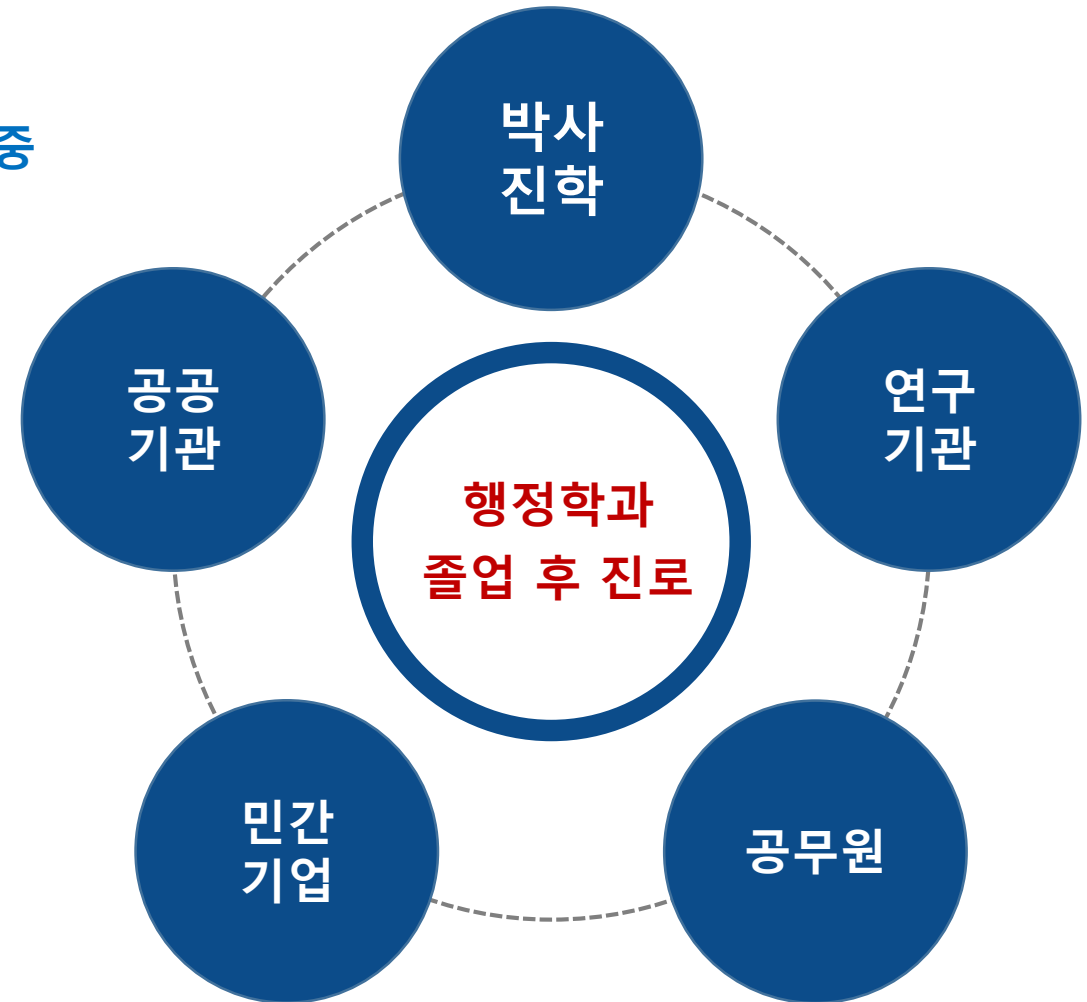


# 5. 대학원을 졸업하면 어디로 가는가?

## ✓ 아주대 졸업생 졸업 후 취업 현황

### ❖ 연구기관, 공공기관, 대학원 진학, 기업 등에서 활발히 재직 중

- 아주대, 서울대, 연세대, 고려대 등 국내 박사 진학  
(전액 장학)
- 플로리다 주립대, 텍사스 주립대 등 해외 박사 진학  
(전액 장학)
- 코리아 리서치 등 컨설팅/협회
- 국가직 7급 공무원(지역인재)
- 아주대학교 병원
- (준)공공기관
- 비정부기구(NGO) 등.



# 6. 대학원 전형일정은 어떻게 되는가?

## ✓ 정시: 2023학년도 1학기 입학

### ● 일반 입학

- 정시 원서접수 : 2022.10. 14. (금) ~ 10. 27. (목) 17:00
- 온라인 원서접수 → 서류제출 → 전형/면접 → 합격자 발표

### ● 학·석사 연계

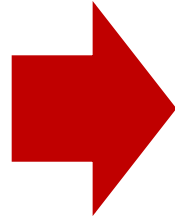
- 학사 35년 + 석사 15년
- 지원자격: 4~7학기 재학생, 누계 평점평균 3.0 이상
- 입학금(90만원) 및 전형료 면제

## ✓ 수시: 2023학년도 1학기 입학

- 일반대학원 수시 원서접수 1차 : 2022. 11. 29. (화) 16:00까지(1차)

- 일반대학원 수시 원서접수 2차 : 2023. 01. 12. (목) ~ 01.17(화) 17:00(2차)





**Claude Monet는 '풍경'을 그렸습니다.**

**아주대 행정학과 대학원은 여러분의 '미래'를 그리고자 합니다.**

# 감사합니다

## Q&A

### 여러분의 지원을 기원합니다.

☆ 대학원 진학에 대한 질문사항이나 도움(예: 학업계획서 견본요청)이 필요할 경우  
언제든지 아래의 연락처로 연락을 주세요☆

👉 아주대 사회과학대학 교학팀: 행정학과 조교 031)219-2732 /[moo70@ajou.ac.kr](mailto:moo70@ajou.ac.kr).

👉 설명회 녹화영상 시청할 수 있는 곳: 아주대 행정학과 게시판 참조 <http://www2.ajou.ac.kr/pba/>