

2023 이공분야 대학중점연구소지원사업

신규과제 신청요강

- ※ 2023년도 이공분야 대학중점연구소지원사업은 기존 한국연구재단의 e-R&D를 대체하여 한국과학기술기획평가원(KISTEP)이 운영하는 IRIS* (<https://www.iris.go.kr>)를 통해 과제신청, 평가 및 관리업무를 진행합니다.
- * IRIS(Integrated R&D Information System): 각 부처 및 전문기관별로 운영하고 있던 시스템을 하나로 통합한 범부처통합연구지원시스템
- ※ 과제 접수 전 필수 이행사항 등 세부 내용은 신청요강 및 별첨(매뉴얼) 자료 참조

2023. 1.

교육부 학술연구정책과
한국연구재단 이공학술지원팀

문의절차 및 문의처

□ 문의 절차

“문의전화 폭주로 전화 연결이 원활하지 않을 수 있으니,
반드시 **공고자료(공고문* · 신청요강) 확인 후**
주관연구기관을 통하여 질의 요망”

* 한국연구재단 홈페이지 참조(사업안내>과학기술분야>기반구축사업>대학중점연구소>공지사항)

 **문의 전 확인**

공고문, 신청요강을 반드시 읽어보세요.

 **문의순서**

(1차) 연구자 → 주관연구기관에 문의
(2차) 주관연구기관 → 한국연구재단에 문의

 **공고자료 확인**

공고문, 신청요강
내용을 숙지

 **주관연구기관에 먼저 문의**

공고내용을 숙지하여도 해결되지
않는 경우 산학협력단이나
연구관리부서에 문의

 **한국연구재단에 문의**

추가적인 문의사항은
산학협력단을 통해
한국연구재단에 문의

□ 신청 및 접수 시스템 관련 : 한국과학기술기획평가원 문의

○ 범부처통합연구지원시스템(IRIS) 관련

- IRIS 콜센터 ☎ 1877-2041

- IRIS Q&A : IRIS 홈페이지>알림·고객>시스템·서비스문의>사용문의 게시판

※ IRIS시스템 장애는 한국연구재단에서 지원 불가합니다.

□ 사업 및 평가 관련 : 한국연구재단 문의

○ 사업 관련: 사업 내용, 지원자격 등

- 한국연구재단 이공학술지원팀 ☎ (042) 869-6619, 6621, 6622, 6623

○ 평가 관련: 선정평가 절차·방법 등

- 한국연구재단 기초연구본부 학문단 ☎ (042) 869-내선번호 4자리

자연 과학단	생명 과학단	의약 학단	공 학 단	ICT·융 합 연구 단
6557	6538	6055	6543	6566

신규과제 신청 시 필수 확인 사항

- ① 2023년 이공분야 대학중점연구소지원사업 신규과제 신청기간 및 절차는 다음과 같습니다. 기한 내에 신청이 완료될 수 있도록 사전에 준비하여 주시기 바랍니다.

구 분	내 용
연구자 신청 기간	2023.5.25(목) 09:00 ~ 2023.6.2(금) 18:00:00
주관연구기관 승인	2023.5.25(목) 09:00 ~ 2023.6.8(목) 18:00:00
신청 절차	연구자 접수 ▷ 주관연구기관 승인 ▷ 신청 완료

- ※ 연구책임자는 신청마감일(2023.6.2)까지 신청하여야 하며, 연구책임자의 신청사항에 대해 주관 연구개발기관장의 승인이 완료되어야 신규과제 신청이 최종 완료됨
- ※ 신청마감일 1~2일 전까지 신청완료를 권장하며 신청 기간 내 미접수시 별도 구제 불가

- ② ‘온라인신청매뉴얼’ 은 신청 1주일 전에 홈페이지를 통해 공지될 예정 이므로, 반드시 숙지하신 후 신청하시기 바랍니다.

- ③ 2023년 이공분야 대학중점연구소지원사업은 기존 한국연구재단의 e-R&D를 대체하여 한국과학기술기획평가원(KISTEP)이 운영하는 **범부처통합연구지원 시스템(IRIS, <https://www.iris.go.kr>)을 통해 과제신청, 평가 및 관리업무를 진행합니다.**

- ※ IRIS(Integrated R&D Information System): 각 부처 및 전문기관별로 운영하고 있던 시스템을 하나로 통합한 범부처통합연구지원시스템

- ④ IRIS를 통한 과제신청을 위해 **접수 전 필수 이행사항**이 있으니 과제신청에 문제가 없도록 반드시 연구책임자 접수기간 시작 전에 준비하여 주시기 바랍니다.

[연구과제 접수 전 필수 이행사항]

▶ IRIS를 통한 과제신청을 위해 접수 전 필수 이행사항이 있으니 과제신청에 문제가 없도록 사전에 준비하여 주시기 바랍니다.

※ 세부내용은 [별첨(매뉴얼)1-1](연구개발과제 접수 전 필수 이행사항(KISTEP IRIS 운영단)) 및 [별첨(매뉴얼)1-2] (IRIS 회원가입(연구자 전환) 및 연구자정보 등록 매뉴얼) 참조)

1 (연구자) ① IRIS 회원가입, ② IRIS 내 NRI(국가연구자정보시스템)로 이동하여 연구자전환 동의(국가연구자번호 발급), ③ NRI 내 학력/경력* 및 주요 연구수행 실적** 정보 등록 필수

* 경력정보에서 근무(소속)부서 등록 필수

** 최근 5년간 수행완료 과제, 수행 중/신청 중 과제 목록 작성

※ ① 및 ②: 연구책임자 포함 참여연구자 전원 필수(학생인건비 통합관리 기관의 학생연구자는 제외), ③: 연구책임자만 필수

※ KRI 연구자정보 데이터의 정보이관 동의 후 최초 1회만 이관되므로, 이관 이후의 연구자 정보는 IRIS내 NRI를 통해 입력하여 주시기 바랍니다.[별첨 매뉴얼1-2. 03-2참고]

※ KRI 연구자정보 이관 동의 후 익일에 NRI에 KRI정보가 반영됩니다. 연구자정보 이관 및 NRI 연구자정보 수정에 시간이 소요될 수 있으니 과제 신청 이전에 미리 준비하여 주시기 바랍니다.

2 (주관연구기관) IRIS 기관등록, 기관총괄담당자 신청(기관담당자 권한부여), 기관대표자 등록 등

※ 기관대표자 및 기관(총괄)담당자도 IRIS 회원가입 및 연구자전환 동의(국가연구자번호 발급)가 필수이며, 대표자 정보 미등록 시 연구자가 과제접수를 완료할 수 없으므로, 반드시 신청기간 시작 전까지 필수 이행사항 조치 필요

<주관연구기관 선택 유의사항> ※ 세부내용은 [별첨(매뉴얼)1-3(주관연구기관 선택 및 승인권한 관련 안내)] 참조

- 과제신청 시 주관연구기관은 <00대학교 산학협력단>이 아닌, <00대학교>로 신청요망

- <00대학교>의 기관정보(기관대표자 등록, 기관총괄담당자 신청, 기관담당자 승인권한 부여 등) 등록 필수

- 승인권한은 산학협력단 기관담당자가 산학협력단 과제뿐만 아니라 본교명(00대학교)으로 신청한 과제까지 모두 승인 가능

※ 현재 <00대학교 산학협력단>으로만 기관정보(대표자 및 기관총괄담당자 등)가 등록되어 있고, 접수마감까지 시간이 촉박하여 <00대학교>로 정보를 변경하여 신청하기가 어려울 경우 <00대학교 산학협력단>으로도 신청 가능

▶ IRIS 문의처: IRIS 콜센터 1877-2041 또는

IRIS 홈페이지>알림·고객>시스템·서비스문의>사용문의 게시판 활용

⑤ 중점연구소의 경우 대학별 신청 과제수 제한이 있으므로, 사전에 주관 연구기관(산학협력단 또는 연구관리부서)에 문의하시고 추천이 협의된 연구소만 신청가능

※ 대학부설연구소는 KCI(<https://www.kci.go.kr>) 홈페이지에 대학부설연구소 등록해야 함

※ KCI에 등록된 대학부설연구소는 관련 정보를 최신으로 업데이트하고, 평가기간 동안 공개 제한 해제 요망

※ 주관연구기관의 추천은 신청서에 대한 “주관연구기관 승인” 절차로 같음

I 사업 개요

1 지원근거 및 사업목적

- 지원근거
 - 「학술진흥법」 제5조(학술지원사업의 추진 등)
 - 「국가연구개발 혁신법」 및 「국가연구개발 혁신법 시행령」
- 사업목적
 - 이공분야 대학부설연구소의 인프라 지원을 통해 대학의 연구거점을 구축하고, 대학연구소의 특성화·전문화 유도
 - 중점연구소가 우수 신진연구인력을 육성할 수 있도록 지원

2 지원내용 및 선정규모

구분	이공분야 대학중점연구소지원사업			
사업 유형	집단(연구지원)			
지원연구비 선정과제수	자유공모	이공계 과학기술 쏠분야	5과제 내외	직접비 7억원 이내/연
지원 대상	이공분야 대학부설연구소 ※ 대학중점연구소지원사업의 지원을 받은 기 수혜 종료 연구소는 신청 불가 ※ 대학 기본역량 진단결과 등을 반영하여 2023학년도 정부 재정지원 가능대학 이외의 대학은 신청 불가 ※ 대학부설 연구소 설립 후 1년 이상 경과한 연구소만 신청 가능 (연구자 신청마감일 기준)			
지원기간	9년(3+3+3)			
연구개시일	2023. 9. 1			

※ 간접비는 기관별 고시비율에 조정비율을 적용하여 직접비의 10%를 지급하며 고시비율이 10%미만인 경우 조정비율 미적용

☞ (예시) 연간 최대치 신청할 경우 연구비(간접비 포함) 및 연구기간

구분	지원 기간	연구비(백만원)						연구기간					
		'23년	'24년	...	'31년	'32년	'23년	'24년	...	'30년	'31년	'32년	
중점 연구소	자유 공모	9년 (3+3+3)	385	770	770	770	385	'23.9.1~ '24.2.28 (6개월)	'24.3.1~ '25.2.29 (12개월)		'30.3.1~ '31.2.28 (12개월)	'31.3.1~ '32.2.28 (12개월)	'32.3.1~ '32.8.31 (6개월)

II 지원자격 및 제한사항

1 신청 및 참여 자격

- ★ 신청과제는 대학부설연구소에 관한 조건 및 연구원 구성 등에 관한 자격조건을 모두 만족해야 함
- ★ 연구책임자 및 참여연구원의 신청제한 및 참여제한 위반 사항이 확인되는 경우 요건검토 및 최종 선정 이후에라도 과제 탈락 처리함

< 대학부설연구소 >

○ 이공분야 대학부설연구소로서 아래의 요건을 갖추어야 함

- ① 대학 총장의 추천을 받은 연구소
- ② 대학의 연구소 육성지지가 확고하고 구체적인 육성·지원 계획이 수립된 연구소
- ③ 연구소장 책임 하에 타 연구소와 차별화되는 전문화·특성화 발전이 가능한 연구소로서 연구소 연구분야가 지역산업과 연계 필요
- ④ 연구소 기반(인력·시설 등)이 갖추어진 연구소로서 동 사업의 지원을 받아 연구 인프라(인력·시설 등)확장, 다학제적 연구, 학술적 성과 향상, 우수한 박사급 연구인력 육성을 도모하고자 하는 연구소

○ 한국연구재단 KCI홈페이지(www.kci.go.kr)에 '대학부설연구소'로 등록된 연구소로 설립 후 1년 이상 경과한(연구자 신청마감일 기준) 연구소이어야 함

< 연구과제 및 연구원 구성 >

○ 연구과제 구성 : 연구소별 1개 단위과제로 신청 (세부과제 구성은 자율)

구분	내용	연구업적 및 자격	
연구책임자	연구소장	- 대학부설연구소 연구소장*	
공동연구원	연구소당 2명 이상	- 대학부설연구소 소속 '전임' 교원 (타대학 불가) * 「고등교육법」에 따른 '조교수', '부교수', '교수' - 신청마감일 기준 참여 여부 확정된 상태	
핵심연구인력	핵심연구교수 3명 이상 포함하여 총 5명 이상	핵심연구교수	핵심연구원
		박사학위 소지자로서 대학부설연구소 소속 비전임교원, 최근 5년간 연구업적 3편** 이상 당해 과제에서 인건비 연 45백만원 이상	박사학위 소지자로 소속 대학 비전임교원 당해 과제에서 인건비 연 36백만원 이상
신청마감일 기준 참여여부 미확정 가능, 선정 후 3개월 이내 최종 확보 * 핵심연구인력 인원 수의 20% 이상은 타대학 박사학위 소지자로 구성해야 함			
학생연구원	연구소당 20명 내외	- 학/석/박사 과정생	

- * 신청 마감일 기준 연구책임자의 참여여부는 확정된 상태이어야 함. 연구소장으로 취임(또는 발령)이 완료되지 않은 상태이어도 신청가능하나 연구소가 선정되면 연구개시일로부터 3개월 이내에 소장으로 취임하여야 함
- ** 2018.1.1.일부터 신청마감일까지 게재완료된 논문, 등록 완료된 특허(출원은 인정안함), 전문 학술저서(단독은 연구실적 2편으로, 공동은 실적 1편으로 인정) 등의 연구실적, 다만 논문, 특허, 저서 등이 나오기 어려운 특수분야는 평가 시 참고할 만한 소명서 제출 시 인정

2 신청 및 참여 제한사항

【대학부설연구소 적용】

- 대학중점연구소 신규는 기 수혜 연구소 신청 불가(기 수혜목록은 붙임 참조)
- 대학별 자유공모 최대 2개 과제 신청가능
 - ※ 고등교육법 제24조에 따라 설립된 분교의 경우 본교와 별도의 주관기관으로 분류
- 교육부 소관 집단연구지원사업 제재 등 참여제한을 받은 대학 소속의 부설연구소 참여 제한
- 2023학년도 정부 재정지원 가능대학* 이외의 대학은 신청 제한
 - * 재정지원 가능대학 목록은 한국연구재단 홈페이지 중점연구소 사업게시판 참고
- 대학부설연구소 설립 후 1년 이상 경과하지 않은 연구소는 신청제한 (연구자 신청마감일 기준)

【정부R&D 공통사항 적용】

- 국가연구개발사업 참여제한을 받고 있는 연구자는 참여제한 기간이 연구책임자 연구계획서 신청마감일 전일까지 종료되는 경우만 신청 가능
- 연구개시일 기준 국가연구개발사업 참여제한 중인 연구자는 과제 선정 제외
- 연구자가 동시에 수행할 수 있는 연구개발과제는 최대 5개 이내로 하며, 그 중 연구책임자로 동시에 수행할 수 있는 연구개발과제는 최대 3개 이내

연구개발과제 수 적용 및 예외 관련 주요내용

▶ 국가연구개발혁신법 시행령 제64조(연구개발과제 수의 제한)

- ① 중앙행정기관의 장은 법 제35조제1항에 따라 연구자가 동시에 수행할 수 있는 연구개발과제 수를 최대 5개로, 그 중 연구책임자로서 동시에 수행할 수 있는 연구개발과제 수를 최대 3개로 제한할 수 있다.
- ② 중앙행정기관의 장은 제1항에 따른 연구개발과제 수를 산정할 경우 다음 각 호의 어느 하나에 해당하는 연구개발과제는 그 수에 포함하지 않고 산정할 수 있다. <개정 2022. 2. 28.>
 1. 제9조제2항 또는 제10조제2항에 따른 연구개발계획서의 제출 마감일부터 6개월 이내에 수행이 종료되는 연구개발과제
 2. 사전 조사, 기획·평가연구 또는 시험·검사·분석에 관한 연구개발과제
 3. 연구개발과제의 조정 및 관리를 목적으로 하는 연구개발과제
 4. 연구개발을 주목적으로 하지 않는 기반 구축 사업, 제5조제1호·제2호의 사업, 인력 양성 사업 및 학술활동사업 관련 연구개발과제
 5. 법 제4조 단서의 기본사업 관련 연구개발과제
 6. 다음 각 목의 어느 하나에 해당하는 연구개발기관이 중소기업과 공동으로 수행하는 연구개발과제로서 과학기술정보통신부장관이 관계 중앙행정기관의 장과 협의하여 그 연구개발비를 별도로 정하는 연구개발과제

- 가. 법 제2조제3호나목부터 바목까지의 규정에 해당하는 연구개발기관
- 나. 「산업기술혁신 촉진법」 제42조에 따른 전문생산기술연구소
- 7. 그 밖에 연구개발 촉진 등을 위하여 연구개발과제 수에 포함하지 않고 산정할 필요가 있어 국가과학기술자문회의의 심의를 거친 연구개발과제

※ 「국가연구개발혁신법 시행령」 제64조제2항제4호, 제7호에 따라 이공학개인지초연구지원사업(舊 일반연구자지원사업)과 기초과학연구역량강화사업 내 핵심연구지원센터 조성 과제 및 장비구축 과제(공동연구 활성화 과제는 3책5공 적용)는 연구개발과제 수에 미포함

【2023년도 기초연구사업 공통사항 적용】

- (기본 원칙) 교육부 및 과학기술정보통신부 소관 기초연구 집단연구사업*은 연구책임자 또는 공동연구원으로 1개 과제만 수행 가능
 - * (교육부) 이공분야 대학중점연구소, (과기정통부) 기초연구실, 선도연구센터

예 외

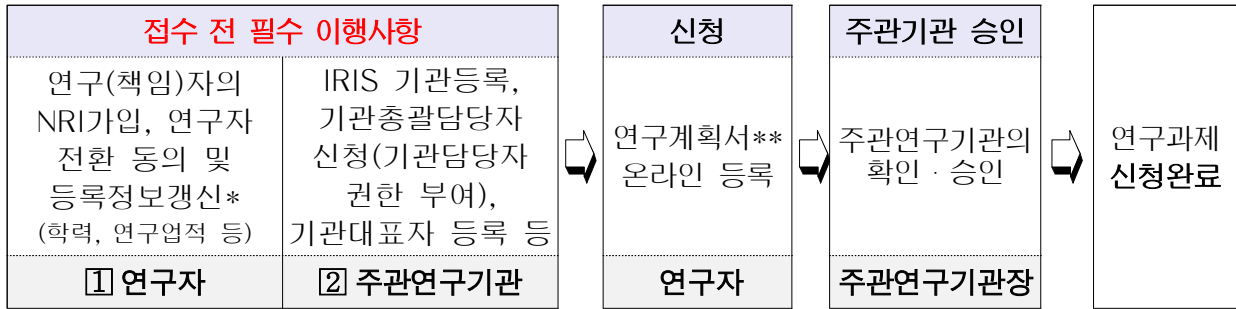
- ▶ 수행 중인 과제가 신규과제 개시일로부터 10개월 이내 종료하는 경우

- (신규신청 제한) 2023년도 교육부 및 과학기술정보통신부 소관 기초연구 집단연구사업에 신청하고자 하는 연구자(연구책임자 또는 공동연구원)는 집단연구사업 중 1개 과제만 신청 가능
 - 2023년도 상반기 타 기초연구 집단연구사업 신청결과, 선정에서 제외된 경우에는 신청 가능
 - ※ 연구책임자(연구소장) 또는 공동연구원이 아닌 대학중점연구소 세부과제 책임자 및 참여연구원은 기초연구 집단연구사업 1개 과제 수행대상에 포함되지 않음
 - 과학기술정보통신부 소관 기초연구 리더연구지원사업 연구책임자는 대학중점연구소 연구책임자(연구소장)로 신청 불가
- (기존연구 수행자 신청 제한) 교육부 및 과학기술정보통신부 소관 기초연구 집단연구사업을 기 수행 중인 연구자(연구책임자 또는 공동연구원)는 2023년도 이공분야 대학중점연구소 신규과제 연구책임자로 또는 공동연구원으로 신청(참여) 불가
 - 단, 수행 중인 과제가 신규과제 연구개시일(2023.9.1)을 기준으로 10개월 이내(2024.6.30)에 최종 종료(연차 및 단계종료가 아님)될 경우 신청 가능

III 신청방법 및 제출서류

1 신청 방법 및 절차

- 신청방법 : **범부처통합연구지원시스템(IRIS, www.iris.go.kr)**에 접속/로그인하여 연구계획서등록 → 주관연구기관 확인 · 승인



* 범부처통합연구지원시스템(IRIS) 사용에 따라 기존 한국연구자정보(KRI) 내 등록된 연구자 정보를 국가연구자정보시스템(<https://nri.iris.go.kr>)으로 이관 필수(**별첨 매뉴얼 1-2. IRIS 회원 가입(연구자 전환) 및 연구자정보 등록매뉴얼 참고**)

** 연구계획서 접수는 범부처통합연구지원시스템(www.iris.go.kr)에서 진행되며, 혁신법 시행령의 연구개발계획서 양식을 준용하여 웹+한글파일로 구현

□ 접수 시 유의사항

- 연구자가 범부처통합연구지원시스템에 접속하여 **온라인 입력사항 입력 및 연구개발계획서 등 관련 파일 업로드를 완료하고 [최종확인] 후 오류가 없는 상태에서 [제출] 버튼을 클릭**해야만 신청이 유효함
 - ※ 제출완료 후 수정하려면, 연구책임자가 주관연구기관 담당자에게 요청하여 반려 받은 후 관련 내용을 수정하고, 반드시 다시 [최종확인] 후 오류가 없는 상태에서 [제출] 버튼을 최종적으로 눌러야 함.
 - ※ 최종확인 오류가 없어야만 제출버튼 클릭 가능
- 주관연구기관 승인은 소속기관 담당자가 처리하며, 별도 공문 제출 불필요
 - ※ 연구책임자는 주관연구기관의 승인 완료 여부를 반드시 확인하여야 함(주관기관에 문의)
- 마감시간 이후에는 범부처통합연구지원시스템이 자동 차단되어 신청 불가 - 접수 마감시간 전까지 반드시 **접수가 완료([제출]버튼 클릭)**되어야 함
- 신청자와 주관연구기관은 마감시간에 임박하여 예상되는 신청 폭주를 감안하여 **사전(접수마감일 1일전 등)에 신청 및 승인절차를 완료하여 주시기 바랍니다**
 - ※ 해당 기간 내에 신청 및 승인 완료되지 않을 경우, 별도 구제 절차는 없음

□ 신청절차

구 분	신청 절차	세부내용
사전절차 (연구책임자, 주관기관)	대학부설 연구소 등록	<ul style="list-style-type: none"> ▶ KCI(https://www.kci.go.kr) 홈페이지에 대학부설연구소 등록 - 한국학술지인용색인(KCI) 정보마당에서 대학부설연구소 등록 - KCI에 등록된 관련 정보 최신 업데이트 및 평가 전 공개 제한 해제 요망
	대학과의 사전협의 및 확정	<ul style="list-style-type: none"> ▶ 주관연구기관(소속대학)과의 사전 협의 - 주관연구기관으로부터 추천을 받기로 협의한 후에 신청 가능 - 지원 사항 가능 여부에 대한 협의 (연구공간 및 운영인력 지원 등)
	NRI가입 / IRIS 기관등록 등	<ul style="list-style-type: none"> ▶ 연구(책임)자 : NRI가입, 연구자 전환 동의 및 등록정보갱신 - 기본정보 : 인적정보(연락처 등), 소속기관, 직급, 학과 등 - 학위정보 : 학위수여 대학, 세부전공, 지도교수 등 - 연구실적 : 논문, 특허 등 ▶ 주관연구기관 : IRIS 기관등록, 기관총괄담당자 신청(기관담당자 권한 부여), 기관대표자 등록 등
	제출 서류 사전 준비	<ul style="list-style-type: none"> ▶ 연구계획서 및 증빙서류 작성 : 양식에 따라 작성 ▶ 개인정보활용동의서 작성 : 참여연구원 전체에 대하여 작성

신청 (연구책임자)	온라인 신청정보 입력 및 제출서류 업로드 (IRIS)	
	-	<ul style="list-style-type: none"> ▶ 온라인 화면 상의 신청 정보 입력/확인 ▶ 연구계획서 및 개인정보 활용동의서, 증빙자료 온라인 업로드 ※ 접수완료 시 수정이 불가하므로 작성요령 및 유의사항 준수 요망

승인 (주관연구기관)	검토·승인 (IRIS)	<ul style="list-style-type: none"> ▶ 과제 신청 가능 여부(신청자격 등) 확인 - 자격조건 만족여부, 타 사업 참여, 참여제한, 기타 연구윤리 위반 등 ▶ 온라인 신청정보 입력사항·연구비 확인 ▶ 업로드 파일 확인 : 신청양식 준수 여부, 파일 이상여부 등 확인 ▶ 주관기관 승인 처리
----------------	--------------	--

연구과제 신청완료
<p>※ 연구계획서 등 관련 증빙이 정상적으로 업로드가 되었는지 확인하여 주시기 바라며, 파일이 깨지거나 안 열리는 경우 평가에 불이익을 받을 수 있음</p>

2 신청기간 및 제출서류

○ 주요일정(안) : 선정평가('23.6~7)→선정결과 공고('23.8)→연구개시('23.9.1)

구 분	기 간
① 연구자 신청기간	2023.5.25(목) 09:00 ~ 2023.6.2(금) 18:00:00
② 주관기관 검토/승인 기간	2023.5.25(목) 09:00 ~ 2023.6.8(목) 18:00:00

<신청 관련 주의사항>

- ▶ ① 연구책임자는 연구자 신청 마감시각 전까지 반드시 “신청 완료”처리 하여야 함.
- ▶ ② 주관기관 승인 기간 내에 “주관기관 승인”까지 모두 완료되어야 최종 접수과제로 인정
- 따라서, 신청자는 주관기관 승인 여부를 최종 확인 바람(주관기관 문의)
- ▶ 신청자와 주관연구기관은 마감시간에 임박하여 예상되는 신청 폭주를 감안하여 사전(접수 마감일 1일전 등)에 신청 및 승인절차를 완료하여 주시기 바람.
- 해당 기간 내에 신청 및 승인 완료되지 않을 경우, 별도 구제 절차는 없음

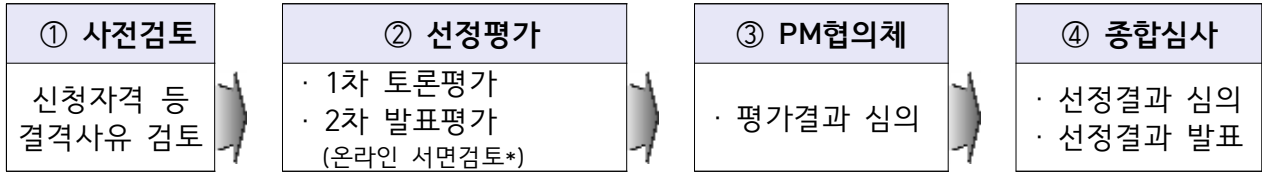
□ 제출서류

서류	작성 시 유의사항
① 연구개발계획서 (45페이지 이내)	- 제시된 작성분량을 위반할 경우 초과분량에 대한 평가 미실시 등 불이익을 받을 수 있음 - 표지/목차/참고문헌은 분량에서 제외(작성 분량에 대한 내용은 연구계획서 양식 내 안내 참조)
② 개인정보 및 과세정보 제공 활용 동의서(스캔 업로드)	- 모든 참여연구원에 대하여 작성
③ 증빙자료	- 연구계획서 내용과 일치하여 관련 증빙작성

※ 반드시 제공된 양식을 활용하여 작성하며, 각 제출서류별 제시된 조건을 준수하여 작성함

IV 선정절차 및 평가사항

1 평가 절차 및 방법



※ 신청과제 수 등을 고려하여 토론평가 실시여부를 확정(생략 가능)

* 발표평가 전 온라인 검토 진행. 예비 평가의견 제공을 통해 충실한 발표평가 기회 제공
(평가일정 등을 고려하여 별도 소명자료 없이 발표평가를 진행할 경우에는 예비 평가의견 관련 사항도 발표)

2 평가 항목 및 내용

구분	평가항목	평가내용
연구소 기반구축 (85)	연구소 운영 실적	- 연구소 설립 이후부터 특성화·전문화 노력 등 연구소 운영 실적 - 현재 연구소 공간 확보 현황, 시설 및 연구 장비 보유현황 등
	연구소 운영 계획	- 연구소 특성화·전문화 발전 계획(대학의 특성화 발전 방향과 부합도 포함) - 학·연·산 협력계획 - 지역 거점연구소로 발전방안(연구소 자생력 확보 방안 포함) - 학술대회·세미나 발표 등 성과 공유 계획
	연구인력 구성	- 공동연구원, 핵심연구인력의 연구 실적·역량 및 참여 적절성 - 연구소장의 행정적·학문적 역량 - 교육-연구 연계 프로그램의 우수성 - 신진 박사급 연구인력 육성 및 활용계획의 우수성
	대학의 연구소 육성 계획	- 중장기 연구소 육성계획 - 대학의 인력 확충·지원 계획(핵심연구인력 지원, 행정인력 등) - 대학의 중장기(사업기간+사업종료 후 5년간) 재정투자 및 시설 확충 계획
연구 계획 (15)	연구 수행계획	- 연구주제의 창의성·구체성 - 연구내용, 방법의 적합성 및 체계성 - 결과활용 및 기대성과

[참고] 소속대학 지원 사항 예시

※ 소속대학의 지원 사항은 평가항목 중 ‘대학의 연구소 육성 계획’ 과 관련하여 평가 시 고려가능

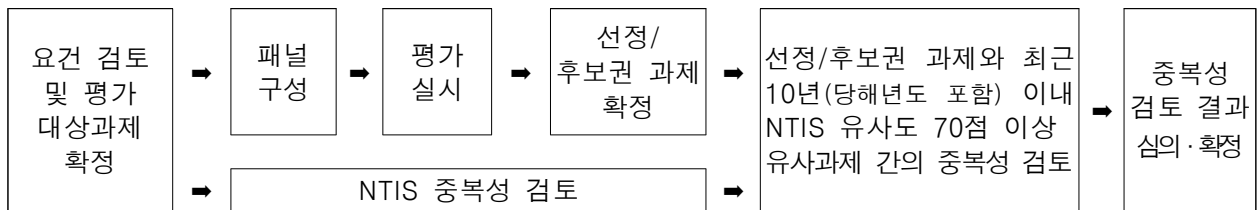
- 인력 확충** : 중점연구소에 대한 운영인력(전임행정요원 등) 지원
- 시설 확충** : 연구공간, 사무실, 실험실 등 전용 공간 지원
 - 중점연구소 업무의 효율성 제고를 위해 중점연구소 사무실, 핵심연구인력 연구실, 연구참여자 연구 공간 등 연구소 전용 공간 지원
- 재정투자** : 대학 자체 대응자금 지원 및 산업체, 지자체 등을 통한 대응자금 확보 지원
 - 대학, 산업체 및 지자체 등을 통한 대응자금 확보 가능(대응자금 확보는 의무사항이 아님)
 - ※ 확보된 대응자금은 직접비로만 집행 가능
 - ※ 신청 시, 대응자금 확약서 등 관련 서류 제출은 필수사항이 아니며, 주관기관 내부에서 관리
 - * 단, 추후 재단에서 대응자금 집행/관리 내역에 대한 자료 제출을 요청할 수 있음
- 기타** : 연구책임자(소장)의 연구소 운영 전념을 위한 수업시수 조정 권장

※ 신청용 연구계획서에 제시하는 '소속대학 지원 사항'은 선정 후, 협약용계획서 제출 시에 변경이 불가능하며, 연구 개시 후 과제 수행 시에 반드시 제시한 지원 사항을 이행해야 하므로, 연구소와 대학 간에 충분한 협의 하에 실현 가능한 범위 내에서 정확하게 작성하시기 바람

3 중복성 검토

□ NTIS 중복성 검토

- 선정후보 과제를 대상으로 NTIS 및 (필요시)전문가 활용한 중복성 검토
 - NTIS를 통해 유사과제를 검토하며, 검토결과 같은 주제라도 심화·발전, 다른 방법론 등이 인정되는 과제는 선정·지원
- 검토절차



□ 연구계획서 간 중복성 검토

- 신규 연구계획서를 대상으로 2023년도 교육부/과기정통부 최초 신규접수된 연구계획서를 대상으로 중복성 검토 추진
 - 범부처통합연구지원시스템(IRIS) 등을 통해 유사과제를 검토하며, 검토 결과 같은 주제라도 심화·발전, 다른 방법론 등이 인정되는 과제는 선정·지원
 - 검토절차 : NTIS 중복성 검토 절차 준용
- ※ IRIS 활용가능 범위에 따라 신청계획서 간 중복성 검토여부와 방법 등은 변경될 수 있음

V 계속 및 종료 등 사업관리

1 계속과제 및 종료과제 지원

- **관련규정** : 신청요강에서 명시하지 않은 사항은 국가연구개발혁신법 및 동법 시행령을 따름
 - 매년도 사업 시행계획에 따라 일정, 평가방법 등은 변경 가능
- **운영실태점검** : 신규선정/단계개시 후 6개월 이내
 - 대응자금, 핵심연구인력(교수), 연구공간, 운영인력 확보 현황
 - 신청 당시 대학의 지원계획에 대한 이행 현황
 - 중점연구소의 연구소 운영관리 실태 등을 점검하고 미 이행시 시정 요구 및 중단조치 할 수 있음.
- **자체점검(연차)/단계평가**

구분	자체점검(연차)		단계평가
보고서 제출	시기	당해연도 종료 20일 전	단계 종료 45일 전
	서류	연차보고서 온라인 제출	단계보고서 온라인 제출
내용	<ul style="list-style-type: none"> ■ 당해연도 목표 대비 실적 ■ 차년도 연구계획 ■ 연구비 집행 및 편성의 적절성 등 		<ul style="list-style-type: none"> ■ 前단계 연구계획 대비 수행실적 ■ 次단계 연구계획, 연구비 집행·편성의 적절성 등
절차	<자체점검> • 연차보고서에 자체점검서(별도 양식)를 포함하여 제출		① 단계평가 : 발표평가로 진행 • 연구실적 및 계획에 대해 연구책임자의 발표를 통한 패널평가 ② PM협의체 및 예비결과 발표 • 차년도 지원여부 및 연구비 조정 ③ 평가결과 심의 및 최종결과 발표 • 다음 단계 지원여부 최종 결정
결과 활용	자체점검 결과는 차년도 연구계획에 반영		평가(점수·등급) 결과에 따라 다음 단계 지원 여부 결정 및 연구비 조정 단계 탈락시, 해당 연구소가 소속된 대학은 향후 2년간 대학중점연구소 신청 제한 평가결과가 극히 불량한 경우, 혁신법 제32조 제1항에 따라, 연구책임자는 향후 2년간 국가연구개발사업 신청 제한(2021.1월 이후 협약과제)
비 고	자체점검 결과를 고려하여 필요 시 전문가 컨설팅 등 실시 가능		최종단계 진입 단계평가 시에만 아래사항 점검 <ul style="list-style-type: none"> • 정부 지원 종료 후에도 대학의 연구거점으로 지속적인 성장·발전이 가능하도록 자립 가능성 (대학의 지원 규모, 약속이행 정도, 산학연 협력 실적 등) 역량평가 등 중점 실시

※ 지표 및 방법 등은 별도의 점검/평가계획을 수립하여 시행/변경 가능

종료과제/성과관리

○ 종료과제

구분	최종평가	
보고서 제출	시기	연구종료 후 60일 이내에 최종보고서(초안) 제출 ※ 평가 후 내용을 보완하여 연구종료일 이후 3개월 내에 제출
	서류	최종보고서(초안)(요약서, 성과소개서 포함) 온라인 제출
내용	- 최초 계획 대비 대학의 지원실적, 성과목표 달성도, 연구과제 수행 결과, 정부지원 종료 후의 연구소 운영계획 등	
절차	① 최종평가 : (연구실적에 대한) 발표평가 ② PM협의체 : 최종평가 결과 심의	
결과 활용	- 평가 결과 60점 미만(100점 기준)인 경우 국가연구개발혁신법 제32조 1항 1호의 수행결과가 극히 불량한 경우에 해당한다고 간주하여, 해당 연구소의 연구책임자는 향후 2년간 국가연구개발사업 신청 제한	

※ 지표 및 방법 등은 별도의 점검/평가계획을 수립하여 시행/변경 가능

○ 성과관리 : 연구수행 기간 및 연구종료 후 5년간 연구성과 등록 및 종료 연구소가 대학의 연구거점으로 지속 성장·발전하고 있는지 확인하기 위해 5년간 추적점검 실시

※ 종료된 연구소에 대해 별도의 계획 등을 수립하여 필요한 점검 등을 실시할 수 있으며, 주관연구기관 및 해당 연구소는 이에 협조해야 함

기타 : 핵심연구인력은 신청대학 이외에 다른 대학에 출강하는 것을 원칙적으로 금하되, 연구에 지장을 주지 않는 범위 내에서 연구소장의 허가를 득할 경우 제한적으로 허용 가능

2 협약해약(지원 중단) 사항

주관연구책임자는 불가피한 사유(사망, 질병, 퇴직 등)가 발생할 경우 변경 요청이 가능하며 평가를 실시함. 기존 연구책임자를 대신할 수 없다고 평가된 경우 지원을 중단할 수 있음

연구소장(주관연구책임자) 변경으로 인한 지원중단 또는 정당한 사유 없이 중도포기 할 경우, 해당 대학은 2년간 동 사업 신청을 제한함

VI 기타 사항

1 논문 사사표기 안내

○ 연구성과의 학술지 논문 게재 시, 해당 논문에 사사를 표기해야 함

- ▶ 국문표기 : 이 논문은 0000년도 정부(교육부)의 재원으로 한국연구재단의 지원을 받아 수행된 기초연구사업임(No. 과제번호)
- ▶ 영문표기 : This research was supported by Basic Science Research Program through the National Research Foundation of Korea(NRF) funded by the Ministry of Education(grant number)

2 국내·외 파견연구 및 해외 체류 시 사전 승인

○ 연구책임자가 국내·외 기관에 연구개시일로부터 6개월 이상 파견 시 반드시 사전에 전문기관의 승인을 받아야 함.

※ 최소 1개월 전 주관연구기관을 통한 별도의 협약변경 신청 필요

3 사이버연구윤리교육 이수 의무화

○ 기초연구사업 연구책임자는 의무적으로 연구 개시 후 3개월 이내에 사이버 연구윤리교육*을 의무 이수해야 함 (미이수시, 차년도 연차보고서 제출 불가)

* [연구책임자를 위한 연구윤리] 혹은 [참여연구원을 위한 연구윤리] 과정 중에서 직책과 계열에 해당하는 과정을 수강신청

※ 인정기간은 이수일로부터 3년이며, 만료될 경우 재수강 필요

- 교육운영 지정기관 : 국가과학기술인력개발원 (KIRD, www.kird.re.kr)
- 교육신청 홈페이지 : <https://alpha-campus.kr/>
- 교육관련 문의 : 알파캠퍼스 학습지원센터 (1588-5834)

4 기관생명윤리위원회(IRB) 심의 의무화

○ 「생명윤리 및 안전에 관한 법률」에 따라 인간대상연구 및 인체유래물 연구 수행 연구자는 기관생명윤리위원회(IRB)의 심의를 받아야 함.

※ 인간대상연구란 사람을 대상으로 물리적으로 개입하거나 의사소통, 대인접촉 등의 상호 작용을 통하여 수행하는 연구, 또는 개인을 식별할 수 있는 정보를 이용하는 정보로서 보건복지부령으로 정하는 연구 (생명윤리 및 안전에 관한 법률 제2조)

- 각 소속기관(대학 등)에서 IRB에 관련 사항 확인
 - IRB 심의결과 제출관리 등은 연구자와 주관연구기관(IRB 포함)에서 담당
 - ※ 전문기관은 필요 시 주관연구기관을 통해 IRB 심의여부 결과(심의결과서 및 심의 면제확인서 등) 관리 현황 등을 제출 받아 확인
- 소속기관 IRB 이용이 곤란할 경우 국가생명윤리정책연구원의 공용 IRB에 확인 (※ 문의처 : 국가생명윤리정책원(02-737-8970~1))

5 지식재산권(특허 등) 출원·등록 시 연구개발성과 소유권 등에 대한 안내

- 지식재산권(특허 등) 출원·등록 시 성과 소유권 안내
 - 한국연구재단에서 지원한 국가R&D사업을 통해 지식재산권(특허 등)을 출원·등록 하는 경우 지식재산권(특허 등)은 성과를 개발한 연구기관의 소유로 하여야 함
- 개인명의 지식재산권(특허 등) 등록에 의한 위반
 - 지식재산권 성과(특허 등)를 정당한 사유 없이 개인의 이름으로 출원 및 등록하는 것은 정부 R&D 관련 규정 위반 행위임
- 지식재산권(특허 등)출원·등록 시 연구개발 과제 정보 기재 안내
 - 한국연구재단에서 지원한 국가 R&D 사업을 통해 국내 지식재산권(특허 등)을 출원/등록하는 경우 연구개발과제 정보*를 기재하여야 함
 - * 과제고유번호, 부처명, 연구관리전문기관, 연구사업명, 연구과제명, 기여율, 주관기관, 연구기간
 - ※ 관련 근거 : 국가연구개발혁신법 제16조

6 질병관리청 국립중앙인체자원은행 인체유래물 이용 안내

- 질병관리청 국립중앙인체자원은행으로부터 인체유래물*을 분양받아 연구에 이용하려는 연구자는 반드시 담당 부서(질병관리청 인체자원 분양데스크(분양대표전화 1661-9070))에 사전 확인 후 자원 활용이 가능한 과제에 한해 신청하기 바람
- * 인체유래물 : 혈청, 혈장, 소변, 혈액유래 DNA, LCL, LCL유래 DNA 등

7 국가연구개발사업으로 개발된 화합물 기탁 안내

- 연구개발과제로부터 도출된 논문, 특허, 연구시설·장비 등 연구성과 분야별로 효율적으로 관리하고 유통하기 위하여 장관이 별도로 지정한 기관에 등록하거나 기탁하여야 함
- 화합물의 경우, 연구성과 관리·유통 전담기관 지정 고시에 따라 한국화학연구원(한국화학연구원 부설 화합물은행, 042-860-7190)에 기탁하여야 함

8 연구윤리 확보 및 진실성 검증

- 연구개발기관은 소속 연구자 및 연구지원인력의 연구윤리 확보를 위하여 필요한 지원을 하여야 하며, 국가연구개발혁신법 시행령 제57조 및 제58조에 따라 부정행위 검증, 조치를 위한 규정을 자체적으로 마련하여 운영해야 함.
- 연구개발기관의 장은 국가연구개발혁신법 제31조 1항의 연구부정행위* 발생 시 주관기관의 자체 검증시스템에 따라 조사를 실시하고, 결과가 확정된 날부터 10일 이내에 전문기관의 장에게 보고해야 함

※ 관련 근거: 국가연구개발혁신법 제31조, 동법 시행령 제57조 및 제58조

* < 연구부정행위의 범위 >

- 연구개발자료 또는 연구개발성과를 위조·변조·표절하거나 저지를 부당하게 표시하는 행위
- 국가연구개발혁신법 제13조제3항에 따른 연구개발비의 사용용도와 제13조제4항에 따른 연구개발비 사용 기준을 위반한 행위
- 국가연구개발혁신법 제16조제1항부터 제3항까지의 규정을 위반하여 연구개발성과를 소유하거나 제3자에게 소유하게 한 행위
- 국가연구개발혁신법 제21조제1항에 따른 보안대책을 위반하거나 제21조제2항에 따라 보안과제로 분류된 연구개발과제의 보안사항을 누설하거나 유출하는 행위
- 거짓이나 그 밖의 부정한 방법으로 연구개발과제를 신청하거나 이를 수행하는 행위
- 그 밖에 국가연구개발활동의 건전성을 저해하는 행위로서 대통령령으로 정하는 행위

9 유전자변형생물체(LMO) 연구시설 및 수입 신고

- 유전자변형생물체(LMO)를 이용하는 연구자는 「유전자 변형생물체의 국가간 이동 등에 관한 법률」에 따라 관련 절차를 이행해야 함.
- 시험·연구용 LMO 정보시스템(<https://www.lmosafety.or.kr/mps>) 확인
- ※ 미신고 시설 운영 및 수입의 경우 벌칙으로 2년 이하의 징역 또는 3천만원 이하의 벌금 부과

10 연구실 안전관리 관련 안내 사항

- 과제를 수행하는 연구책임자 및 참여연구원은 관련 규정* 및 가이드라인**에 따라 연구실 안전관리에 만전을 기해야 함.

* 연구실 안전환경 조성에 관한 법률

** 국가연구안전정보시스템(<https://www.labs.go.kr>)에서 다운로드 또는 중앙연구안전지원센터 (042-240-6471)로 문의

11 연구노트 작성 안내

- 관련 규정에 따라 연구자 및 주관연구개발기관의 장은 연구수행의 시작부터 연구개발성과의 보고·발표 또는 지식재산권의 확보 등에 이르기까지의 연구과정 및 연구개발성과를 기록한 연구노트를 작성하여 관리

※ 관련 근거: 국가연구개발사업 연구노트 지침(과학기술정보통신부고시 제2020-104호)

12 연구 윤리 관련 사항

- 학술연구지원사업비로 해외 학술대회에 참가 또는 학술지에 논문 게재하는 경우 연구자가 ‘부실 학회·학술지 체크리스트’를 통한 주관연구기관 점검 후 추진
- 연구책임자 및 참여연구원의 배우자, 직계 존·비속이 연구과제에 참여하는 경우와 연구성과물에 미성년저자를 포함하는 것은 원칙적으로 불가함. 단, 불가피하게 필요한 경우, 주관연구기관의 장은 즉시 전문기관의 장에게 보고하고 승인받아야 함

※ 단순행정, 실험보조 등은 참여불가하며, 주관연구개발기관의 장은 연구수행의 전문성, 활용 필수성 및 대체불가능성 등을 검토하여 승인

13 적용 법령

- 신청요강에서 명시하지 않은 사항은 관련 사항에 따라 『학술진흥법』, 『국가연구개발혁신법』, 『국가연구개발혁신법 시행령』 등을 적용함

※ 관련 규정 조회 : 국가법령정보센터, <https://law.go.kr>

별첨

이공분야 대학중점연구소지원사업 지원 현황

● **종료연구소** (※다음의 종료연구소는 신규 신청이 불가함)

선정연도	주관기관	연구소명	선정연도	주관기관	연구소명
1999	가톨릭대학교	조혈모세포이식센터	2004	건국대학교	생명/분자정보학센터
	강원대학교	기초과학연구소		경상대학교	인공근육연구센터
	건국대학교	동물자원공동연구소		고려대학교	건강과학연구원
	경상대학교	한국건강영양연구소		동아대학교	나노과학연구소
	경희대학교	기초과학연구소		부산대학교	의과학연구원
	공주대학교	산학협력기술연구원		서울대학교	유전체물성연구소
	부산대학교	과학교육연구소		서울대학교	농업생물신소재연구소
	서울대학교	유전공학연구소		성균관대학교	수의과학연구소
	성균관대학교	반도체공동연구소		송실대학교	고분자기술연구소
	순천향대학교	고분자기술연구소		연세대학교	정보미디어기술연구소
	아주대학교	생명공학연구소	원광대학교	생명과학기술연구원	
	연세대학교	현암신장연구소	이화여자대학교	의약자원연구센터	
	영남대학교	의과학연구소	전남대학교	나노바이오연구소	
	2000	전남대학교	생물공학연구소	전북대학교	호르몬연구센터
		전북대학교	의과학연구소	전북대학교	생리활성물질연구소
		중앙대학교	기초과학연구소	창원대학교	산업기술연구원
		창원대학교	생명공학연구소	한양대학교	디스플레이공학연구소
		충북대학교	기계기술공동연구소	경상대학교	항공기부품기술연구센터
		홍익대학교	소재연구소	덕성여자대학교	식물자원연구소
		전남대학교	생물공학연구소	서울대학교	유전공학연구소
전북대학교		의과학연구소	성균관대학교	기초과학연구소	
충양대학교		기초과학연구소	연세대학교	구강중앙연구소	
충북대학교		반도체물성연구소	전북대학교	반도체물성연구소	
2001	경북대학교	산업경영연구소	충북대학교	동물의학연구소	
	경상대학교	유전공학연구소	포항공대학교	정보신소재연구소	
	경희대학교	공학연구원	한국과학기술원	응용과학연구소	
	부산대학교	공학연구원	서울대학교	정밀기계설계공동연구소	
	세종대학교	공학연구원	아주대학교	나노정보융합기술연구소	
	전남대학교	공학기술연구소	울산대학교	생의과학연구소	
	전북대학교	공학기술연구소	전남대학교	축매연구소	
	창원대학교	공학기술연구소	제주대학교	아열대원예산업연구소	
	충남대학교	공학기술연구소	창원대학교	기초과학연구소	
	경희대학교	자연과학종합연구원	포항공과대학교	포항수학연구소	
2002	송실대학교	분자설계연구센터	한림대학교	천연의약연구소	
	연세대학교	신에너지/환경시스템연구소	건국대학교	생명/분자정보학센터	
	이화여자대학교	약학연구소	경북대학교	차세대에너지기술연구소	
	충남대학교	공과대신소재연구소	국민대학교	신소재성형기술연구소	
	한국해양대학교	산업기술연구소	단국대학교(천안)	조직재생공학연구소	
	2009	가톨릭대학교	의과학연구원	명지대학교	에너지환경 융합기술 연구소
경북대학교		기초과학연구소	서강대학교	기초과학연구소	
계명대학교		신장연구소	서울대학교	암연구소	
부경대학교		신장연구소	아주대학교	분자과학기술연구센터	
서강대학교		기초과학연구소	연세대학교	나노과학기술연구소	
서울대학교		해양시스템공학연구소	울산대학교	기초과학연구소	
2010	숙명여자대학교	자연과학연구소	이화여자대학교	수리과학연구소	
	영남대학교	약품개발연구소	중앙대학교	신기능이미징연구소	
	울산대학교	신경생화학연구소	경남과학기술대학교	양돈과학기술센터	
	2004	가톨릭대학교	조혈모세포이식센터	차의과학대학교	기초의학연구소
				충남대학교	의약품개발연구소
	2005	전남대학교	의과학연구소	한림대학교	생명공학연구소
경북대학교				기계연구소	
2007	경상대학교	생물공학연구소	고려대학교	기초과학연구소	
			성균관대학교	컨버전스연구소	

선정연도	주관기관	연구소명	선정연도	주관기관	연구소명
	인하대학교	생물산업기술연구소		세종대학교	그래핀연구소
	전북대학교	광전자정보기술연구소		인제대학교	심혈관 및 대사질환센터
	조선대학교	에너지자원신기술연구소		인하대학교	정보전자공동연구소
	포항공과대학교	고분자연구소		전남대학교	바이오에너지연구소
		바이오나노텍연구소		제주대학교	원자력과학기술연구소
	한국해양대학교	해양과학기술연구소	2012	부경대학교	수산과학연구소
	한양대학교	자원과학연구소		한양대학교	나노과학기술연구소

● **진행연구소 (2022.12 기준)**

최초선정	소속대학	연구소명	비고
2014	고려대학교	광전자신소재연구소	
2014	순천대학교	차세대IT-융합소재 연구소	
2014	영남대학교	청정기술연구소	
2014	울산대학교	메타염증연구센터	
2014	충남대학교	의학연구소	
2015	원광대학교	인수공통감염병연구센터	
2015	순천향대학교(천안)	조직재생연구소	
2015	홍익대학교	메타물질전자소자연구센터	
2015	경상대학교	농업생명과학연구원	
2016	동국대학교	양자기능 반도체 연구센터	
2016	한양대학교	산업과학연구소	
2016	제주대학교	아열대열대생물유전자은행센터	
2016	전주대학교	탄소연구소	
2016	덕성여자대학교	덕성 혁신신약센터	
2016	전남대학교	기초과학연구소	
2016	경북대학교	울릉도·독도연구소	
2016	계명대학교	약학연구소	
2016	동아대학교	건설기술연구소	
2016	군산대학교	풍력기술연구센터	
2016	서강대학교	바이오융합기술연구소	
2017	성균관대학교(자연과학캠퍼스)	생체분자제어연구소	
2017	전북대학교	유전공학연구소	
2017	건양대학교	명곡의과학연구소	
2017	한국산업기술대학교	3D 바이오-프린팅 연구소	
2017	조선대학교	IT연구소	
2017	인천대학교	기초과학연구소	
2017	연세대학교	지구시스템과학연구소	
2018	연세대학교	기후변화 적응형 사회기반시설 연구센터	
2018	이화여자대학교	기후/환경변화에측연구센터	
2018	울산과학기술원	세포간 신호교신에 의한 암제어 연구센터	
2018	경희대학교	경희대학교 의과학 연구소	
2018	금오공과대학교	ICT융합특성화연구센터	
2018	전남대학교	광전자융합기술연구소	
2018	금오공과대학교	신소재연구소	
2018	강원대학교	강원대학교 산림과학연구소	
2018	건양대학교	공공안전연구소	
2018	한국기술교육대학교	첨단기술연구소	
2018	인하대학교	의과학연구소	
2018	대전대학교	대전대학교 동서생명과학연구원	
2018	중앙대학교	생명환경연구원	
2018	한밭대학교	인쇄전자3D프린팅공학연구소	
2018	경희대학교(국제캠퍼스)	웨어러블융합전자연구소	
2018	연세대학교	생명시스템연구원	
2018	이화여자대학교	신재생에너지연구센터	
2018	광운대학교	나노 소자 응용 연구소	

최초선정	소속대학	연구소명	비고
2018	경북대학교	경북대학교 자율군집소프트웨어연구센터	
2018	가톨릭대학교	중합약학연구소	
2018	경북대학교	환경과학기술연구소	
2018	전남대학교	수산과학연구소	
2018	한양대학교(ERICA캠퍼스)	나노센서 연구소	
2018	연세대학교	연세대학교 중합약학연구소	
2018	서강대학교	바이오계면연구소	
2018	안동대학교	농업과학기술연구소	
2018	강릉원주대학교	동해안생명과학연구소	
2018	창원대학교	신소재 연구센터	
2018	한국교통대학교	화학산업연구소	
2018	단국대학교	단국대학교 부설 리모델링연구소	
2018	경북대학교	경북대학교 고에너지물리연구소	
2018	서울시립대학교	자연과학연구소	
2019	강원대학교	지구자원연구소	
2019	전북대학교	생체안전성연구소	
2019	제주대학교	해양과학연구소	
2019	연세대학교	면역질환연구소	
2019	고려대학교 세종캠퍼스	약과학연구소	
2019	성균관대학교(자연과학캠퍼스)	첨단소재기술연구소	
2019	공주대학교	스마트자연공간 연구센터	
2019	차의과학대학교	세포 및 유전자 치료 연구소	
2019	서울과학기술대학교	전기정보기술연구소	
2019	전북대학교	지능형로봇연구소	
2019	한국과학기술원	자연과학연구소	자율운영
2019	제주대학교	기초과학연구소	자율운영
2019	서울대학교	기초과학연구원	자율운영
2019	성균관대학교(자연과학캠퍼스)	기초과학연구소	자율운영
2019	고려대학교	기초과학연구소	후속
2019	울산대학교	기초과학연구소	후속
2019	이화여자대학교	수리과학연구소	후속
2019	제주대학교	아열대원예산업연구소	후속
2019	한림대학교	생명공학연구소	후속
2019	단국대학교(천안캠퍼스)	조직재생공학연구소	후속
2019	연세대학교	나노과학기술연구소	후속
2019	아주대학교	분자과학기술연구센터	후속
2020	서강대학교	양자시공간 연구센터	
2020	부산대학교	환경연구원	
2020	충남대학교	양자제어물성연구소	
2020	서울과학기술대학교	환경기술연구소	
2020	인천대학교	매개곤충자원융복합연구센터	
2020	연세대학교	연세대학교/김모임간호학연구소	
2020	울산과학기술원	환경감시 자율무인시스템 연구센터	
2020	경상대학교	그린에너지융합연구소	
2020	숭실대학교	안전보건융합기술연구소	
2020	명지대학교	환경폐자원연구소	
2020	경기대학교	콘텐츠융합소프트웨어연구소	
2020	세종대학교	하이브리드재료응용연구소	
2020	한림대학교	소화기연구소	
2020	아주대학교	인플라메이징 중개의학 연구센터	
2020	경희대학교(국제캠퍼스)	디스플레이 부품소재 지역혁신센터	
2020	영남대학교	세포배양연구소	
2020	포항공과대학교	의료기기혁신센터	
2020	서울대학교	유전체의학연구소	
2020	한양대학교(ERICA캠퍼스)	약학기술연구소	
2020	이화여자대학교	이화여자대학교 뇌융합과학연구원	
2020	건국대학교	항공우주 설계·인증 연구소	

최초선정	소속대학	연구소명	비고
2020	동아대학교	농업생명과학연구소	
2020	경상대학교	식물생명공학연구소	
2020	단국대학교(천안캠퍼스)	의학레이저연구소	
2020	대구경북과학기술원	후각융합연구소	
2020	고려대학교	초대형건설기술연구소	
2020	세종대학교	자율지능무인비행체연구소	
2020	가천대학교	가천약학연구원	
2020	충북대학교	생태환경독성연구소	
2020	한양대학교	기초과학융합연구소	
2020	충북대학교	컴퓨터정보통신연구소	
2021	울산대학교	울산대학교(의대) 소화기병연구소	
2021	한국교통대학교	4D융합기술연구소	
2021	부산대학교	환경·에너지 연구소	
2021	광운대학교	플라즈마바이오과학연구소	
2021	동국대학교	의과학연구소	
2021	영남대학교	생활과학연구소	
2021	충남대학교	동물의과학연구소	
2021	경북대학교	ICT.자동차융합연구소	
2021	부경대학교	해양바이오닉스융합기술센터	
2021	군산대학교	신재생에너지연구소	
2021	서울대학교	치학연구소	
2021	울산대학교	화학산업융합연구소	
2021	한양대학교	한양대학교 류마티즘연구원	
2021	강원대학교	강원대학교 농업생명과학연구원	
2021	영남대학교	정보통신연구소	
2021	승실대학교	우주물질연구소	
2021	강릉원주대학교	강릉원주대학교 방재연구소	
2021	서울과학기술대학교	에너지환경연구소	
2021	고려대학교	Human-inspired AI 연구소	
2021	충남대학교	나노공학연구소	
2021	중앙대학교	중앙대학교 약학연구소	
2021	한림대학교	한국영양연구소	
2021	숙명여자대학교	숙명여자대학교 여성건강연구소	
2021	순천향대학교	한국자생동물자원활용 융복합연구소	
2021	가천대학교	바이오나노응용연구소	
2021	성균관대학교	나노튜브 및 나노복합구조연구센터	
2021	아주대학교	기초과학연구소	자율운영
2021	이화여자대학교	기초과학연구소	자율운영
2021	승실대학교	기초과학융합연구소	자율운영
2021	포항공과대학교	기초과학연구소	자율운영
2021	고려대학교	오정리질리언스연구원	자율운영
2021	한국과학기술원	한국과학기술원 혁신전략정책연구소	
2021	고려대학교	융합소프트웨어연구소	
2022	연세대학교	은하진화연구소	
2022	동국대학교	생체분자화학연구소	
2022	세종대학교	탄수화물소재연구소	
2022	서울대학교	서울대학교 종합약학연구소	
2022	성균관대학교	글로벌신약연구소	
2022	한국항공대학교	항공우주산업기술연구소	
2022	부경대학교	에너지융복합소재연구소	
2022	인하대학교	3D 나노융합소재 연구 센터	
2022	포항공과대학교	인공지능연구원	
2022	서울대학교	융합과학연구소	