

AJOU UNIV.

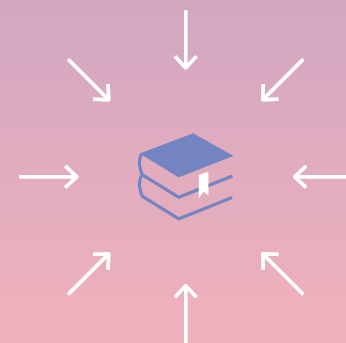


아주대학교 대학원

16499 경기도 수원시 영통구 월드컵로 206 아주대학교대학원 올곡관 305호
Yulgok Building Hall #305, Aju University, 206, World cup-ro, Yeongtong-gu, Suwon-si, Gyeonggi-do 16499, Korea
Tel. 031.219.2302~4 Fax. 031.214.1500 <http://grad.ajou.ac.kr>

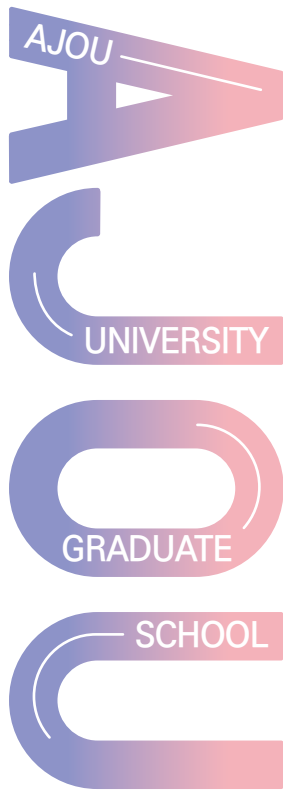


2025학년도 전기 아주대학교 일반대학원 신입생 모집요강

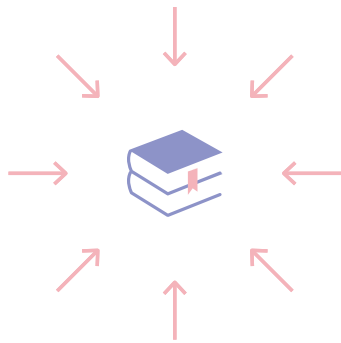


아주대학교 대학원





우수한 인재를 육성하기 위해 최고의 환경을 만들어가고 있는
아주대학교 대학원은 교육, 연구, 교육지원 등 모든 분야에 있어
최고가 되기 위한 노력을 아끼지 않고 있습니다.
21세기형 교육체계를 확립하고 발전시키는 명문 대학원,
아주대학교 대학원만의 강점을 직접 확인하시기 바랍니다.



캠퍼스 안내도 (Campus Map)



1. 정문 Main Gate
2. 버스정류장 School Bus Stop
3. 선구자 상 The Pioneer Statue
4. 에너지센터 energy Center
5. 원천관 Woncheon Hall
6. 원천정보관 Woncheon Hall Haedong Hall
7. 북문 North Gate
8. 화공실험실 Chemical Engineering Laboratory
9. 서관 West Hall
10. 동관 East Hall
11. 종합설계동 Capstone Design Laboratory
12. 대형지반연구실험동 Geotechnical Engineering Laboratory
13. 토목실험동 Civil Engineering Laboratory
14. 팔달관 Paldal Hall
15. 학군단 R.O.T.C Headquarters
16. 산학협력원 Industry-University Cooperation Building
17. 국제학사(기숙사) International House(Dormitory 5)
18. 광교관(기숙사) Gwanggyo Hall(Dormitory 4)
19. 화홍관(기숙사) Hwahong Hall(Dormitory 3)
20. 용지관(기숙사) Yongji Hall(Dormitory 2)
21. 기숙사 식당 Dormitory Dining Hall
22. 남제관(기숙사) Namje Hall(Dormitory 1)
23. 학생회관1 Student Union 1
24. 학생회관2 Student Union 2
25. 성호관 Seongho Hall
26. 테라스 The Terrace
27. 중앙도서관 Central Library
28. 노천극장 Amphitheater
29. 율곡관 Yulgok Hall
30. 다산관 Dasan Hall
31. 약학관 College of Pharmacy
32. 임상수기센터 및 실험동물센터 Clinical Skills Laboratory and Animal Research Center
33. 연암관 Yeonam Hall
34. 테니스장 Tennis Courts
35. 의과대학연구관 School of Medicine-Research Building
36. 제2주차빌딩 Parking Garage 2
37. 체육관 Gymnasium
38. 운동장 Athletic
39. 캠퍼스플라자 Campus Plaza
40. 송재관 Songjae Hall
41. 아주대학교병원 Ajou University
42. 병원별관 University Hospital Annex
43. 웰빙센터 Well-Being Center
44. 제1주차빌딩 Parking Garage 1
45. 장례식장 Funeral Hall
46. 병원정문 University Hospital Main Gate
47. 동문 Ease Gate
48. 권역외상센터 Trauma Center
49. 남문 South Gate
50. 긴호대학 Honggate Hall
51. 가운마당 Gaon Garden
52. 해강관
53. 일신관

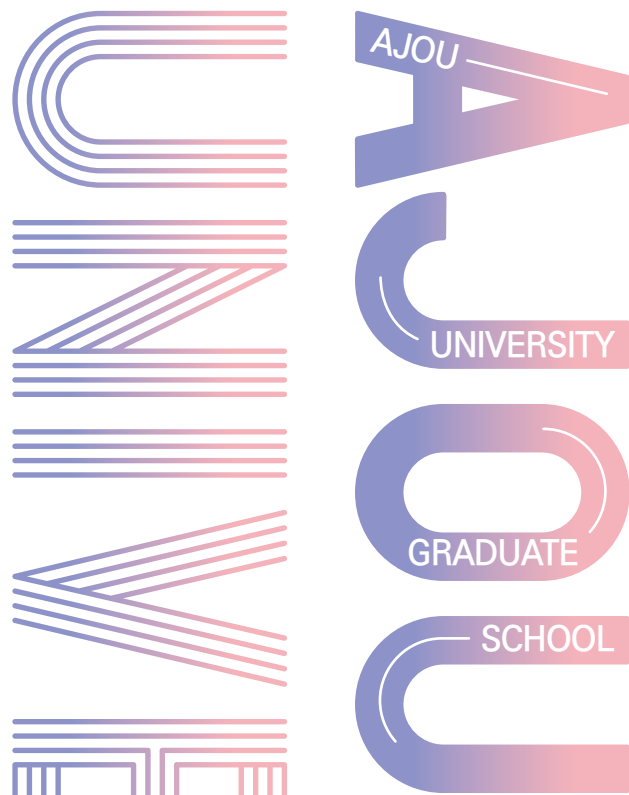
오시는 길

대중교통	시당역 4번 출구, 과천	· 좌석버스 7000, 7001번 승차 → 과천의왕간 고속도로 → 아주대 (35분)
	강남역 5, 6번 출구 양재역 9번 출구	· 좌석버스 3007번 승차 → 경부고속도로 → 아주대 (40분) · 신분당선 탑승 → 광교중앙역(아주대) 하차 (33분) → 도보 또는 셔틀버스 이용
	잠실역 4번 출구	· 좌석버스 1007-1번 승차 → 경부고속도로 → 아주대 (50분)
	성남, 분당, 수지 지역	· 좌석버스 4000번, 시내버스 720, 720-1, 720-2, 720-3번 승차 → 아주대 · 신분당선 판교역, 정자역, 동천역, 수지역, 성북역, 상현역 탑승 → 광교중앙역(아주대) 하차 → 도보 또는 셔틀버스 이용
	수원지역	· 1호선(국철) 이용, 수원역에서 하차, 시내버스 11-1, 46-1, 720, 720-2, 730번 승차 → 아주대

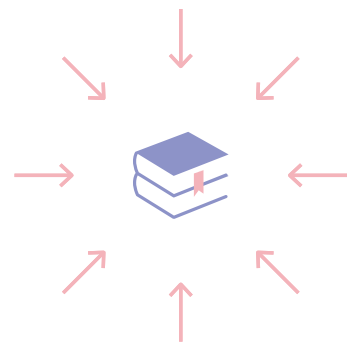
승용차	동수원IC	· 중소기업지원센터 → 효성사거리(원형육교) → 아주대학교 (9분)
	수원IC	· 원천유원지삼거리 → 국립지리원 → 아주대학교 (19분)
	수원버스터미널	· 시청사거리 → 농협사거리 → 뉴코아아울렛 → 효성사거리 (원형육교) → 아주대학교 (14분)
	수원역	· 도청사거리 → 매향사거리 → 중동사거리 → 성빈센트병원 → 동수원 사거리 → 개솔호텔 → 아주대삼거리 → 아주대학교 (18분)

학과별 연락처

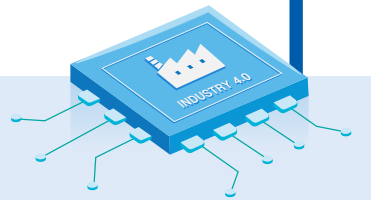
학과(가나다순)	전화	학과(가나다순)	전화	학과(가나다순)	전화
AI융합네트워크학과	031-219-2645	물리학과	031-219-2553	영어영문학과	031-219-2803
DNA.플러스융합학과	031-219-3076	디지털미디어학과	031-219-3646	우주전자정보공학과	031-219-1981
간호학과	031-219-7009	바이오헬스규제과학과	031-219-3437	응용사회학과	031-219-2736
건설시스템공학과	031-219-3020	법학과	031-219-3779	응용생명공학과	031-219-3579
경영학과	031-219-2705	분자과학기술학과	031-219-1593	의생명과학과	031-219-4527
경제학과	031-219-2732	비즈니스애널리틱스학과	031-219-2705	융합의과학과	031-219-5021
과학기술정책학과	031-219-1956	사이버보안학과	031-219-3646	의학과	031-219-5021
교육학과	031-219-2097	사학과	031-219-2812	인공지능학과	031-219-3897
교통공학과	031-219-3020	산업공학과	031-219-2416	전자공학과	031-219-1877
국방디지털융합학과	031-219-2990	생명과학과	031-219-2553	정치외교학과	031-219-2732
국어국문학과	031-219-2802	수학과	031-219-2553	지능형반도체공학과	031-219-3109
글로벌융합경영학과	031-219-3621	스마트융합건축학과	031-219-1530	지식정보공학과	031-219-3646
금융공학과	031-219-3661	시스템공학과	031-219-3579	컴퓨터공학과	031-219-2645
기계공학과	031-219-2336	신소재공학과	031-219-3020	행정학과	031-219-2736
디지털휴머니티융합학과	031-219-2854	심리학과	031-219-2792	화학공학과	031-219-3020
라이프미디어협동과정	031-219-3646	약학과	031-219-3432	화학과	031-219-2553
문화콘텐츠학과	031-219-2822	에너지시스템학과	031-219-2207	환경공학과	031-219-2329



우수한 인재를 육성하기 위해 최고의 환경을 만들어가고 있는
아주대학교 대학원은 교육, 연구, 교육지원 등 모든 분야에 있어
최고가 되기 위한 노력을 아끼지 않고 있습니다.
21세기형 교육체계를 확립하고 발전시키는 명문 대학원,
아주대학교 대학원만의 강점을 직접 확인하시기 바랍니다.



4단계 BK21 사업 소개



- **목적** - 세계적 수준의 연구중심대학 육성
- **사업 기간** - 2020.09.01.~2027.08.31.(7년)
- **사업 비전**

비전 — **실용 가치 창출과 미래형 혁신의 인재를 양성하는 세계적 수준의 대학원**

목표 —

첨단분야
융복합 선도

현장 중심
산학협력

수요지향
교육과정

국제 경쟁력
강화

전략 —

첨단분야 융복합
특성화

산학협력 플랫폼 강화

사회수요 반영
교육과정 운영

국제화 플랫폼
구축

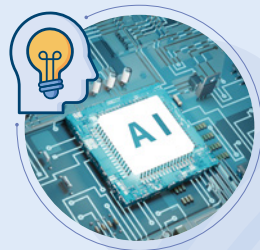
• BK21 사업 참여 학과

사업구분	학과명	교육연구단(팀)명	세부분야
혁신인재 양성사업	분자과학기술학과	캠바이오메디신 교육연구단	바이오헬스/혁신신약
	인공지능학과	Ajou DREAM 인공지능 혁신인재 양성사업단	인공지능
	시융합네트워크학과	차세대 초지능네트워크 융합 교육연구단	차세대통신
	에너지시스템학과	탄소-제로 신재생에너지시스템 사업단	에너지산업/ 신재생에너지
	지능형반도체공학과	지능형반도체센터 STAR 혁신인재 양성 교육연구단	지능형반도체 (시스템반도체)
미래인재 양성사업	수학과	아주 수리과학 미래인재양성 교육연구팀	기초과학
	약학과	Barriome제어 혁신신약개발 미래인재양성 교육연구팀	응용과학

• BK21 사업 참여 혜택

- BK21 연구지원금 지원(석사과정 월 100만원, 박사과정 월 160만원, 수료생 월 130만원)
 - 해외 장·단기 연수 시 비용 지원
 - 국내·외 학술대회 참가비 지원
- ※ 위 혜택은 사업 참가인원으로 선발된 자에 한하며, 학과에 따라 일부 다르게 적용될 수 있음

주요 국고 사업 선정



인공지능융합혁신대학원사업 (인공지능학과)

우리 학교가 과학기술정보통신부가 주관하는 '인공지능(AI) 융합혁신대학원사업'에 신규 선정됐다. '인공지능융합혁신대학원사업'은 인공지능 분야 고급 인재 양성을 목표로 하는 산·학 협력 사업이다. 산·학 협력 네트워크를 통해 기업은 교육과정 설계, 강의 등에 참여하고 대학은 산·학 공동 프로젝트를 운영해 나간다. 사업은 2026년 12월까지 3년 6개월간 진행되며, 과기정통부로부터 총 사업비 52억 5000만 원을 지원받는다. 이번 사업 선정으로 아주대는 2023~2학기부터 바이오 메드 및 모빌리티 분야 중심의 '인공지능융합혁신대학원'을 본격 운영한다. 대학원은 ▲AI 융합 관련 연 40명 이상의 석·박사 양성 ▲AI 융합 특화 연구 및 교육과정 개발·운영 ▲산·학 공동 프로젝트 발굴 및 수행 등을 추진해 나갈 계획이다.



부처 협업형 인재양성 사업 (5개 분야 선정)

우리 학교가 '2022년 부처 협업형 인재양성사업' 5개 분야에 선정됐다. '2022년 부처 협업형 인재양성사업'은 산업·경제 구조 변화에 대응한 혁신 인재 양성을 위해 해당 분야의 대학 체질 개선과 특성화를 지원하는 프로젝트다. 이에 앞으로 3년간 총 59억 원의 사업비를 확보했으며, 선정된 세부 분야는 ▲산산업 분야 지식재산 융합인재 양성사업(특허청) ▲의료 인공지능 융합인재 양성사업(보건복지부) ▲반도체 전공트랙 사업(산업통상자원부) ▲수소연료전지 혁신인재 양성사업(산업통상자원부) ▲온실가스 감축 혁신인재 양성사업(산업통상자원부)이다.

AU

과학기술정책 전문인력 육성·지원 사업 (과학기술정책학과)

우리 학교가 과학기술정보통신부가 주관한 '과학기술정책 전문인력 육성·지원 사업'에 선정되어 최대 6년(3+3년)간 17억 원을 지원받아 과학기술정책 석사 및 박사과정을 운영한다. 우리 학교는 판교와 광고, 동탄 테크노밸리 등과 연계한 산업기반형 과학기술정책 인재 양성을 목표로 대학원을 운영할 계획이다. 과학기술과 녹색기술, 정보통신기술정책 분야의 정부출연 연구기관, 그리고 미국 MIT, 중국 칭화대 등의 글로벌 대학과 공동연구를 위해 협력한다는 계획도 세웠다.



디지털전환산업데이터 전문인력양성사업 (비즈니스애널리틱스학과)

우리 학교는 한국산업지능화협회에서 주관하는 '디지털전환 산업데이터 전문인력 양성 사업'에 중앙대학교, 한국공학대학교와 함께 컨소시엄으로 참여하여 2022년부터 2027년까지 5년간 총 79억 3000만 원을 지원받는다. 본 사업을 통해 비즈니스애널리틱스 전공의 6개 연구실, 컨소시엄 협회와 대학, 기업들과 함께 전문지식, 직무능력 및 실무경험을 겸비한 데이터 기반 경영 분야 석박사급 인재를 육성하고 있다. 비즈니스애널리틱스 학과에서는 (1) 경영기반 산업 데이터 활용 비즈니스 모델 전환 및 비즈니스 프로세스 혁신, (2) 기술경영과 산업 인공지능, (3) 데이터 인텔리전스 등의 교육 과정을 운영한다. 이와 더불어 산업 디지털 전환을 선도하는 기업들과 협력하여 학생들에게 기업과 함께 실제 산업데이터를 활용한 산학프로젝트를 수행할 수 있는 기회를 제공하고 있다.



의약품 안전성평가분야 규제과학 인재양성 사업 (바이오헬스규제과학과)

우리 학교가 식품의약품안전처가 주관한 '규제과학 인재양성 사업(R&D)'에 최종 선정되어 5년간 총 25억 원의 지원금을 받게 됐다. 규제과학이란 식품 의약품이나 의료기기 등 규제된 제품들을 안정성, 유효성, 품질, 성능 등을 평가하기 위해 새로운 도구나 기준, 접근방법을 개발하는 과학을 의미한다. 규제과학 인재양성사업은 식약처가 올해 처음 신설한 정부 재정지원사업으로, 산학연 협력을 통해 규제과학 분야 신산업을 견인할 신진연구자와 현장 전문가를 육성하는 데 목적이 있다.

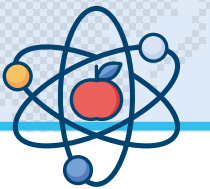
세계적 수준의 우수 연구 실적



2024.03.18.

아주대 이재현 교수팀, 그래핀 활용, 강철보다 강한 소재 구현

아주대 이재현(에너지시스템학과) 교수팀이 꿈의 물질' 그래핀을 이상적으로 구현할 수 있는 새로운 적층법을 개발했다. 이를 통해 초경량·초고강도 특성을 가진 복합소재를 구현해 냄으로써 향후 소형 전자기기와 자동차 및 우주항공 분야 등에 적용되는 고부가가치 원천소재로 활용될 수 있을 전망이다.



2024.03.05.

박은덕 교수팀, 태양광 활용 친환경 고부가가치 화합물 제조 기술 개발

우리 학교 박은덕(에너지시스템학과, 화학공학과) 연구팀이 태양광을 활용해 고부가가치 화합물을 제조할 수 있는 친환경 기술을 개발했다. 지속가능한 방법으로 부가가치가 높은 화합물을 생산할 수 있는 새로운 길을 제시함으로써 에너지 저감과 환경 문제 해결에 기여할 수 있을 것으로 전망된다.



2024.02.23.

유성주 교수팀, 빛 이용해 메탄을 유용한 친환경 자원으로

유성주 교수(에너지시스템학과) 연구팀은 플라즈몬 기술을 활용, 메탄의선택적 산화 과정을 거쳐 고부가가치 화합물을 생산하는친환경 화학프로세스를 구현했다고 밝혔다. 해당 연구는 '산소 분자의 선택적 부분 산화 작용 촉진을 위한 저(低)에너지 화학 프로세스 연구 (Plasmon-Driven Selective Methane Oxidation to Formic Acid at Ambient Conditions)'라는 논문으로 에너지 분야 국제 학술지인 <ACS 에너지 레터(ACS Energy Letters)>에 2월9일자로 출판됐다. 논문은 연구 우수성을 인정받아 표지논문으로 선정됐다.

2024.02.23.

박기동 교수팀, '노화 역전' 분야 알키미스트 프로젝트 최종 선정

우리 학교 박기동 교수(분자과학기술학과) 연구팀이 산업통상자원부가 주관하고, 한국산업기술기획위원이 시행하는 '산업기술 알키미스트 프로젝트' 3단계 사업에 선정됐다. '산업기술 알키미스트 프로젝트'는 혁신적 원천 기술 개발에 도전할 수 있도록 지원하는 프로젝트로, 향후 10~20년 내에 산업 판도를 크게 바꿀 도전적이고 혁신적인 핵심 원천기술을 개발하는 사업이다. 이번 프로젝트에서 아주대 연구팀은 노화주기 모사를 위한 인간모사 병체결합 칩의 미세환경 구현 연구를 진행한다. 연구진이 확보하고 있는 생리활성물질 방출 제어형 하이드로젤을 이용해 정밀 노화주기 제어용 on-chip 미세환경을 구현하고 나아가 세포의 역노화 가능성을 탐색하는 것을 세부 연구 목표로 삼고 있다.



2024.01.30.

서형탁 교수팀, 인간 생체 시각 모사 광 신경 소자 개발

아주대 연구진이 인간 생체 시각을 모사해 자외선 영역의 광 데이터를 판별할 수 있는 지능형 광 신경 소자를 개발하는 데 성공했다. 이번 연구는 인공 신경형 시각 장치뿐 아니라 화재 감지를 비롯한 안전 관리와 의료 등의 분야에 활용될 수 있을 것으로 기대된다. 서형탁 교수(에너지시스템학과)와 쿠마 모히트(에너지시스템학과) 교수 연구팀은 자외선 이미지 신호를 감지해 비휘발성 형태 데이터로 저장하고 판별할 수 있는 지능형 광 신경 소자를 개발했다고 밝혔다. 이 소자는 고신뢰성 고품질 산화물을 활용해 노이즈가 매우 낮고 높은 민감도를 갖추고 있다.



2025학년도 전기 아주대학교 일반대학원 신입생 모집요강

CONTENTS

I. 신입생 입학안내	05
모집일정	05
서류제출	06
지원자격	07
모집학과	08
유의사항	11
II. 신입생 장학제도	12
장학제도 개요	12
기본장학제도	13
자율장학제도	13
III. 외국인 입학안내	17
모집일정	17
지원자격	19
모집학과	19
제출서류	21
장학제도	22
IV. Admission Guide for International Students	24
Recruiting Schedule	24
Qualifications for Application	26
Recruiting Department	27
Required Documents	29
Scholarships	30

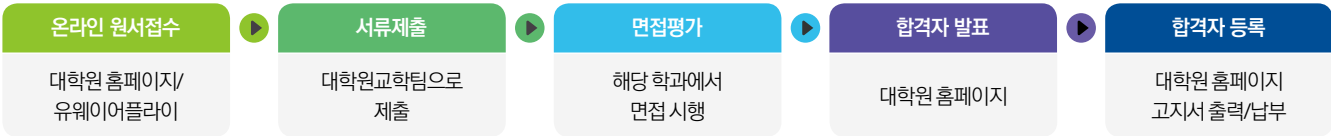
I 신입생 입학안내

모집일정

구분	정시모집 (외국인1차 포함)	수시1차 모집 (외국인2차 포함)	수시2차 모집 (외국인 미선발)
온라인 원서접수	2024.10.11.(금) 09:00 ~ 10.24.(목) 17:00	2024.11.26.(화) 09:00 ~ 12.06.(금) 17:00	2025.01.16.(목) 09:00 ~ 01.23.(목) 17:00
서류제출	2024.10.28.(월) 16:00까지	2024.12.10.(화) 16:00까지	2025.01.24.(금) 16:00까지
전형일	2024.11.04.(월) ~ 11.15.(금)	2024.12.16.(월) ~ 12.27.(금)	2025.02.03.(월) ~ 02.06.(목)
합격자 발표	2024.12.03.(화)	2025.01.16.(목)	2025.02.18.(화)
등록	2025.01.06.(월) ~ 01.08.(수)	2025.01.20.(월) ~ 01.22.(수)	2025.02.19.(수) ~ 02.21.(금)

※ 편입학, 재입학 전형은 정시모집 및 수시1차 모집일정과 동일하게 진행되며, 입시진행 상황에 따라 일정이 변경될 수 있음
※ 수시모집은 정시모집 이후 남은 여석 범위 내에서 선발하며, 정시모집은 시행하였으나 수시모집은 시행하지 않는 학과가 있을 수 있음

전형 프로세스



원서접수

- 접수기간
- 상기 일정 참조
- 접수방법
- ① 일반대학원 홈페이지(<http://grad.ajou.ac.kr>) 접속 후 '인터넷 원서접수' 배너 클릭
② 유웨이어플라이 회원가입 및 로그인 후 입학원서 작성
③ 전형료 온라인 결제(석사: 70,000원, 박사/석박사통합: 80,000원)
④ 원서접수 확인 후 입학원서를 출력하여 제출서류와 함께 대학원교학팀으로 우편 또는 방문 제출(06페이지 서류제출처 참조)

인터넷 접수 시 유의사항	<ul style="list-style-type: none">원서접수 화면에 게시된 안내사항에 따라 입학원서(신입학, 편입학)를 작성하시기 바랍니다.원서접수는 반드시 결제를 해야 최종 접수가 완료됩니다.접수된 원서는 수정, 취소, 접수비 환불이 원칙적으로 불가하므로 신중을 기하여 지원하시기 바랍니다.의학과, 의생명과학과, 융합의과학과 지원자의 경우 접수 전 반드시 관련 교실 주임교수와 상담하시기 바랍니다.(의과대학교학팀(031-219-4527, 5021))원서접수 유무는 http://www.uwayapply.com을 통하여 확인 가능합니다.원서접수 후 반드시 제출서류를 접수 마감일 내에 제출처로 제출하시기 바랍니다.제출서류 등의 하위기재, 변조 및 기타 부정한 방법으로 합격 또는 입학한 사실이 확인 될 경우 합격 또는 입학이 취소될 수 있습니다.인터넷 원서접수 장애 발생 시 아래 연락처로 문의하시기 바랍니다.(회원가입, ID/PW 분실, 원서작성, 온라인 결제 등) ※ (주)유웨이어플라이 Tel: 1566-8188 / E-mail: webmaster@uway.com재입학의 경우 제출서류는 신입학과 동일하나 온라인 원서접수가 아닌 서면으로만 지원이 가능합니다. ※ 재입학원서 양식은 홈페이지 참조(http://grad.ajou.ac.kr) ※ 재입학 전형료(석사: 70,000원, 박사/석박사통합: 80,000원)는 원서접수 마감기한까지 아래 계좌로 입금하여야만 접수 완료 -<KB국민은행 808490-29-000378 아주대학교> → 반드시 본인명의로 입금하여야만 접수 처리가 완료됨에 유의재입학은 제적 당시 소속되어 있던 학과 및 전공으로만 지원이 가능합니다.
입학원서 작성 시 유의사항	<ul style="list-style-type: none">본인의 학력사항 및 인적사항 등을 정확하게 빠짐없이 입력하여 주시기 바랍니다.전일제(FULL-TIME) 학생이란 직업을 가지지 않은 순수 학생신분으로 학교생활 및 학업에 전념하는 자를 의미하며, 입학 후 매학기 4대보험 가입증명서 제출을 통해 신분을 확인합니다.입학원서 학력 기재방법 - 편입학생은 편입 후 최종 대학 학력만을 기재 - 「학위번호」는 졸업자에 한하여 필히 기재 - 동일한 학위(학사 또는 석사)를 2개 이상 취득한 경우에는 최종 취득한 학위만을 기재성적은 “취득누계평점”을 기재 - 성적증명서에 누계평점이 기재되지 않는 경우 출신대학교 및 대학원에서 성적증명서에 누계평점을 확인받은 후 제출 - 편입학생은 최종 대학 성적만 기재

서류제출

| 제출방법

- 제출서류는 인터넷 접수 후 대학원교학팀(울곡관 305호)으로 우편 또는 방문 제출
 - ※ 의학과, 의생명과학과, 융합의과학과, 간호학과외의 경우 각 학과 사무실로 제출
- 제출서류 우편 제출 시 발송용 표지(라벨지)를 출력하여 관련 서류 동봉 여부를 확인한 후 본 대학교 대학원으로 송부
 - ※ 원서접수비 납부 후 유웨이어플라이 로그인 - 원서접수 페이지 - '접수완료 확인' 페이지에서 발송용 표지(라벨지) 출력 가능
- 우편 제출 시 홈페이지 서류도착 확인 배너를 통해 서류도착 여부를 필히 확인, 제출된 서류는 반환하지 않음

| 제출 마감일은 05페이지 모집일정 참조

- 방문제출: 월요일~금요일(공휴일 제외) 09:00~16:00
- 우편제출: 서류제출 마감일 도착한 경우만 인정
 - ※ 일반지원자: 16499 경기도 수원시 영통구 월드컵로 206 아주대학교 울곡관 305호 대학원교학팀
 - ※ 의학과, 의생명과학과, 융합의과학과 지원자: 16499 경기도 수원시 영통구 월드컵로 206 아주대학교 송재관 202호 의과대학교학팀
 - ※ 간호학과 지원자: 16499 경기도 수원시 영통구 월드컵로 206 아주대학교 흥재관 208호 간호대학교학팀

| 제출서류

제출서류	석사	박사	통합	비 고
입학원서1부	○	○	○	• 인터넷 접수 후 출력본에 반드시 본인서명 후 제출 • 증명사진은 인터넷 접수 시 jpg파일 업로드 ※ 원서접수 시 제출된 사진은 학생증 사진으로 사용되며 변경 불가
대학 성적증명서	○	○	○	• 전 학년 성적표(편입생은 전적 대학성적표도 제출)
대학 졸업(예정)증명서	○	○	○	• 졸업예정자는 입학 전까지 최종 졸업증명서를 제출하여야 함 • 외국대학 출신자는 졸업증명서 아포스티유 또는 영사 확인본 제출
대학원 성적증명서	-	○	-	• 전 학년 성적표(편입생은 전적 대학성적표도 제출)
대학원 졸업(예정)증명서	-	○	-	• 졸업예정자는 입학 전까지 최종 졸업증명서를 제출하여야 함 • 외국대학 출신자는 졸업증명서 아포스티유 또는 영사 확인본 제출
영어성적표1부 (선택사항)	△	△	△	• TOEFL, TOEIC, TEPS 등 • 외국어능력 참고용으로 제출 가능한 자에 한하며 2년 이내 유효 성적표 제출(원본제출)
학업계획서1부 (지정양식)	○	○	○	• 학업계획서는 A4용지 2~3매 정도로 제출(홈페이지 양식 참조) • 자기소개 및 학업계획(진학 동기, 관심분야, 학업 목표 연구계획 등)으로 내용을 작성 ※ 박사과정 지원자는 반드시 연구계획을 포함

| 과정별/자격별 추가 제출서류

과정/자격	추가 제출서류
학연산 협동과정 지원자	• 협약기관 추천서 1부 • 재직증명서
석박사통합과정 지원자	• 출신대학의 추천서 1부(학부 졸업성적이 3.0(4.5만점) 미만인 자에 한함)
공직자 장학신청자	• 재직증명서 • 학과장 추천서 (입학예정인 학과 사무실에서 대학원교학팀으로 별도 제출하므로 학과와 협의(홈페이지 양식 참조))
교직원자녀 장학신청자	• 교직원 재직증명서 및 가족관계 증명서 (원본제출)
간호대학 지원자	• 간호사 면허증 사본 1부 • 재직(경력)증명서(아주대의료원 재직자, 전문간호사과정 지원자에 한함) ※ 전문간호사과정 지원자의 경우, 실무경력 기간 내 근무부서 및 담당 분야를 모두 기재 요망(혹은 근무부서 확인서 추가 첨부) (예) 응급실, 내과(정형외과) 병동, 중환자실 등 • 전문간호사과정 지원자는 전체 경력(재직) 기간의 건강보험납입확인서(한국간호교육평가원 지침) 제출 • 공직자 장학신청자의 경우 재직증명서 1부 또는 공무원신분증 사본 1부 제출 • 면접 전 기초자료(홈페이지 양식 참조, 모든 지원자 제출)
의과대학 지원자	• 의학과, 의생명과학과, 융합의과학과 지원확인서(홈페이지 양식 참조)
글로벌융합경영학과 지원자	• 재직증명서

※ 각종 서식은 대학원 홈페이지(<http://grad.ajou.ac.kr>) ▶ 입학 ▶ 입학서류자료실에서 다운로드 가능

I . 신입생 입학안내

지원자격

석사과정	• 국내·외 4년제 대학(교) 졸업 및 졸업예정자 • 기타 법령에 따라 위와 동등한 자격이 있다고 인정된 자 • 학연산 협동과정 지원자는 협약 연구소의 연구원 또는 산업체에 재직 중인 자로서 협약기관의 추천을 받은 자에 한함
박사과정	• 국내·외 대학원에서 석사학위 취득자 및 취득예정자 • 기타 법령에 따라 위와 동등한 자격이 있다고 인정된 자 • 학연산 협동과정 지원자는 협약 연구소의 연구원 또는 산업체에 재직 중인 자로서 협약기관의 추천을 받은 자에 한함
석박사 통합과정	• 국내·외 4년제 대학(교) 졸업 및 졸업예정자 • 기타 법령에 따라 위항과 동등한 자격이 있다고 인정된 자 • 학부 졸업성적이 3.0 (4.50만점) 이상 인 자 또는 출신대학의 해당 학과장(전공주임교수)의 추천(자유양식)을 받은 자

※ 글로벌융합경영학과는 산업체 근무 경력 5년 이상인 자에 한하여 지원 가능함

입시전형

| 전형방법: 서류평가 및 면접평가

※ 서류심사 시 석사 및 석박사통합과정 지원자는 대학(학사과정) 졸업성적, 박사과정 지원자는 석사과정 졸업성적으로 심사

| 전형별 배점

과 정	평가방법 및 배점					총 점
	서류평가	면접평가				
		전공능력	적성·인격	외국어능력	계	
석사과정	100	100	60	40	200	300
박사과정	100	120	80	가/부	200	300
석박사통합과정	100	120	80	가/부	200	300

| 면접평가

- 일 시: 면접일정은 전형기간 내 학과별로 확정되며 학과에서 개별연락 예정(홈페이지 참조)
- 장 소: 각 학과별 지정 장소(각 학과에서 지원자별 연락 예정, 평가에 대한 사전안내를 위해 면접시간 20분 전까지 면접장소 도착 필수)

| 합격자 발표: 대학원 홈페이지 게시(개별 통보 없음), 합격자 발표 일정은 05페이지 참조

| 합격자 등록금 납부

- 등록기간 내 은행 업무시간 중에만 납부 가능(납부기간은 05페이지 모집일정 참조)
- 국민은행 전국 지정 방문 수납 또는 가상계좌 계좌이체(신용카드 사용 불가)

(단위: 원)

구분	공학계열	이학계열	인문사회계열	금융공학계열	의학계열	약학계열
수업료	6,931,000	5,990,000	5,209,000	6,533,000	8,077,000	7,504,000
입학금	900,000	900,000	900,000	900,000	900,000	900,000
계	7,831,000	6,890,000	6,109,000	7,433,000	8,977,000	8,404,000

※ 상기 등록금은 2024학년도 기준이며, 2025학년도 등록금은 등록금 인상 등으로 변동될 수 있음

※ 입학포기 시 학기개시일 당일까지만 입학금 포함 등록금 전액 환불 가능하며, 이후부터는 일반대학원 학사운영규칙에 따라 수업일수 경과에 따라 차등 반환

모집인원

| 석사과정 484명

(지능반도체공학과(결손인원) 10명 포함)

| 박사과정 256명

(지능반도체공학과(결손인원) 2명 포함)
(지능반도체공학과(교원확보) 18명 포함)

- 각 학위과정별 총 여석범위 내에서 신입생 선발
- 석박사통합과정 정원은 박사과정 정원에 포함
- 상기 모집정원 내에서 지능반도체공학과 석사과정 10명, 박사과정 20명 별도 정원

계열구분	학과	전공	신입생			편입생			사전상담 권장학과	PART TIME 모집여부
			석사	박사	통합	석사	박사	통합		
공과 대학	기계공학과	기계공학전공	○	○	○	○	○	○	○	○
	산업공학과	산업공학전공	○	○	○	○	○	○	○	○
	화학공학과	화학공학전공	○	○	○	○	○	○	X	○
	신소재공학과	신소재공학전공	○	○	○	○	○	○	X	○
	환경공학과	환경공학전공	○	○	○	○	○	○	X	○
	건설시스템공학과	토목공학전공(토목)	○	○	○	○	○	○	X	○
	교통공학과	교통공학전공	○	○	○	○	○	○	X	○
	시스템공학과	시스템공학전공	○	○	○	○	○	○	X	○
	스마트융합건축학과	건축학전공	○	○	○	○	○	○	X	○
		건축공학전공	○	○	○	○	○	○	X	○
		응용화학(공)	○	○	○	○	○	○	○	○
		생명공학(공)	○	○	○	○	○	○	○	○
	분자과학기술학과	의과학(이)	○	○	○	○	○	○	○	○
		약학(이)	○	○	○	○	○	○	○	○
		과학기술정책전공(정책)	○	○	○	○	○	○	X	○
	과학기술정책학과	과학기술정책전공(공)	○	○	○	○	○	○	X	○
정보 통신 대학	전자공학과	전자공학전공	○	○	○	○	○	○	○	○
	우주전자정보공학과	우주전자정보공학전공(공)	○	○	○	○	○	○	○	○
	지능형반도체공학과	지능형반도체공학전공	○	○	○	○	○	○	○	○
소프트웨어 융합대학	컴퓨터공학과	컴퓨터공학전공	○	○	○	○	○	○	○	○
	디지털미디어학과	디지털미디어학전공	○	○	○	○	○	○	○	○
	국방디지털융합학과	IT융합전공	○	○	○	X	X	X	X	○
		사이버전전공	○	○	○	X	X	X	X	○
	인공지능학과	인공지능전공	○	○	○	○	○	○	○	○
		컴퓨터공학및보안전공	○	○	○	○	○	○	○	○
		전자공학전공	○	○	○	○	○	○	○	○
		산업공학전공	○	○	○	○	○	○	○	○
자연 과학 대학	사이버보안학과	사이버보안전공	○	○	○	○	○	○	○	○
	수학과	수학전공	○	○	○	○	○	○	○	○
		데이크터사이언스전	○	○	○	○	○	○	○	○
	물리학과	공 물리학전공	○	○	○	○	○	○	○	○
	화학과	화학전공	○	○	○	○	○	○	○	○
경영 대학	생명과학과	생명과학전공	○	○	○	○	○	○	○	○
		경영전략전공	○	○	○	○	○	○	X	○
		마케팅전공	○	○	○	○	○	○	X	○
		MS/OM전공	○	○	○	○	○	○	X	○
		인사조직전공	○	○	○	○	○	○	X	○
		회계전공	○	○	○	○	○	○	○	○
	경영학과	재무전공	○	○	○	○	○	○	X	○
		비즈니스애널리틱스전공	○	○	○	X	X	X	X	○
	금융공학과	금융공학전공	○	○	○	X	X	X	X	○
	글로벌융합경영학과	글로벌융합경영전공	○	○	○	X	X	X	X	○
인문 대학	국어국문학과	국어국문학전공	○	○	○	○	○	○	X	○
		한국어교육전공	○	○	○	○	○	○	X	○
	영어영문학과	통/번역전공	○	○	○	○	○	○	X	○
		디지털역사학전공	○	○	○	○	○	○	X	○
	사학과	고고학전공	○	X	X	○	X	X	X	○
		한국사전공	○	○	○	○	○	○	X	○
		로컬문화예술경영전공	○	○	○	○	○	○	X	○
	문화콘텐츠학과	K콘텐츠전공	○	○	○	○	○	○	X	○
		디지털휴머니티전공	X	X	X	X	X	X	X	X
	디지털휴머니티융합학과	의료인문정신분석전공	○	○	○	○	○	○	X	○
		경제학과	경제학전공	○	○	X	X	X	X	X
사회 과학	심리학과	성인임상심리전공	○	○	X	X	X	X	X	○ (박사과정만 모집)
		응용인지심리전공	○	○	X	X	X	X	X	X
		아동/청소년임상심리전공	○	○	X	X	X	X	X	X
		상담심리전공	○	○	X	X	X	X	X	X
		산업및조직심리전공	○	○	○	X	X	X	X	○
		심리측정 및 데이터분석전공	○	○	○	○	○	○	X	○
		사회심리전공	○	○	○	X	X	X	X	X
	응용사회학과	응용사회학전공	○	○	○	X	X	X	X	○
	정치외교학과	정치외교학전공	○	○	○	X	X	X	X	○
	행정학과	행정학전공	○	○	X	X	X	X	X	X
	법학과	법학전공	○	○	○	○	○	○	○	○

계열구분	학과	전공	신입생			편입생			사전상담 권장학과	PART TIME 모집여부
			석사	박사	통합	석사	박사	통합		
의과 대학	의학과	의학전공(의)	○	○	○	○	○	○	의무	○
		의학전공(이)	○	○	○	○	○	○	의무	○
		사회보건학전공(의)	○	○	○	○	○	○	의무	○
		사회보건학전공(이)	○	○	○	○	○	○	의무	○
		건강노화의학과학전공(의)	○	○	○	○	○	○	의무	○
		건강노화의학과학전공(이)	○	○	○	○	○	○	의무	○
		융합의생명전공(의)	○	○	○	○	○	○	의무	○
		융합의생명전공(이)	○	○	○	○	○	○	의무	○
		중개의학전공(의)	○	○	○	○	○	○	의무	○
		중개의학전공(이)	○	○	○	○	○	○	의무	○
		분자의학전공(의)	○	○	○	○	○	○	의무	○
		분자의학전공(이)	○	○	○	○	○	○	의무	○
		신경과학전공(의)	○	○	○	○	○	○	의무	○
		신경과학전공(이)	○	○	○	○	○	○	의무	○
	의생명과학과	종양생물학전공(의)	○	○	○	○	○	○	의무	○
		종양생물학전공(이)	○	○	○	○	○	○	의무	○
		의생명정보전공(의)	○	○	○	○	○	○	의무	○
		의생명정보전공(이)	○	○	○	○	○	○	의무	○
		의약학(약)	○	○	○	○	○	○	의무	○
		의료인공지능학전공(의)	○	○	○	○	○	○	의무	○
		의료인공지능학전공(이)	○	○	○	○	○	○	의무	○
		의료인공지능학전공(공)	○	○	○	○	○	○	의무	○
		의료인공지능학전공(약)	○	○	○	○	○	○	의무	○
		의료기기산업학전공(공)	○	○	○	○	○	○	의무	○
		의료기기산업학전공(이)	○	○	○	○	○	○	의무	○
		의료기기산업학전공(의)	○	○	○	○	○	○	의무	○
		디지털헬스케어전공(공)	○	○	○	○	○	○	의무	○
		디지털헬스케어전공(이)	○	○	○	○	○	○	의무	○
		디지털헬스케어전공(의)	○	○	○	○	○	○	의무	○
간호대학	간호학과	간호학전공	○	○	○	X	X	X	X	○ (통합과정은 전일제만모집)
		전문간호사과정(응급전문간호사과정)	○	X	X	X	X	X	X	○
		전문간호사과정(노인전문간호사과정)	○	X	X	X	X	X	X	○
		전문간호사과정(가정전문간호사과정)	○	X	X	X	X	X	X	○
	약학과	약학과	○	○	○	○	○	○	의무	○
		바이오헬스규제과학과	○	○	○	○	○	○	의무	○
미계열	에너지시스템학과	바이오헬스규제과학전공	○	○	○	○	○	○	○	○
		양자정보에너지과학(이)	○	○	○	○	○	○	○	○
		에너지화학전공(이)	○	○	○	○	○	○	○	○
		에너지화학공학전공	○	○	○	○	○	○	○	○
		에너지재료공학전공	○	○	○	○	○	○	○	○
		에너지전공(공)	○	○	○	○	○	○	○	○
		에너지전공(경제)(인)	○	○	○	○	○	○	○	○
		에너지환경공학전공	○	○	○	○	○	○	○	○
	교육학과	평생교육및HRD전공	X	○	X	X	○	X	○	○
		교육과정및평가전공	X	○	X	X	○	X	○	○
		교육상담및심리전공	X	○	X	X	○	X	○	○
		교통공학전공	○	○	○	X	X	X	○	○
	DNA.플러스융합학과	기계공학전공	○	○	○	X	X	X	○	○
		전자공학전공	○	○	○	X	X	X	○	○
		AI모빌리티공학전공	○	○	○	X	X	X	○	○
		수학전공	○	○	○	X	X	X	○	○
		비즈니스애널리틱스전공	○	○	○	X	X	X	○	○

※ 2025학년도 신설 학과(미래모빌리티공학과, 첨단바이오융합공학과, 배터리융합시스템학과)는 2025학년도 전기 수시2차 모집부터 모집 예정 (단, 신설 확정 여부에 따라 모집 실시여부가변동될 수 있으므로, 전형기간 동안 일반대학원 홈페이지 상시 열람 요망)

※ 전공명 변경 가능

※ Part-Time은 직장 등과 학업을 병행하는 비전일제 학생을 의미하며, 직장 등 없이 학업 및 연구에 전념하는 학생(전일제, Full-time)과 반대되는 개념임

※ 상기 모집 여부는 '정시모집' 기준이며 수시모집시 모집하지 않는 학과가 있을 수 있음

※ 동일학과 전공명 뒤의 (공), (약), (이), (인), (의)는 (공)—공학계열 (약)—약학계열 (이)—이학계열 (인)—인문사회계열 (의)—의학계열 의미하며, 해당계열의 등록금을 적용

❖ 학·연·산 협동과정

| 대상자 아주대학교 일반대학원과 별도의 협약을 맺은 14개 기관 소속 직원(고용형태에 따라 미 해당자 발생 가능)

협약기관	연구소	석사	박사	통합	연구소	석사	박사	통합
	고등기술연구원	○	○	○	한국나노기술원	○	○	○
	한국에너지기술연구원	○	○	○	LIG넥스원(주)	○	○	○
	한국원자력연구원	○	○	○	(주)휴니드테크놀러지스	○	○	○
	한국생산기술연구원	○	○	○	한화시스템(구 삼성탈레스)	○	○	○
	한국전자기술연구원(구 전자부품연구원)	○	○	○	한국과학기술연구원	○	○	○
	한국철도기술연구원	○	○	○	한국기계연구원	○	○	○
	농촌진흥청	○	○	○	한국식품연구원	○	○	○

| 입학시 특전 수업료의 20%~50% 감면 (12페이지 장학제도 참고)

| 유의사항 입학원서 작성 시 '학연산협동과정'으로 선택하여 지원하여야 하며, 재직증명서 및 협약기관장 추천서를 제출하여야만 장학금 수혜 가능

❖ 학·석사연계과정

| 제도개요

- 학사과정과 석사과정을 연계, 학사 및 석사과정 수업연한을 단축(학사3.5(3.0)년+석사 1.5년 졸업)하여 **4.5~5년내에 학사학위 및 석사학위 취득**을 가능하게 하는 학사제도
- 본교 학사과정 조기졸업 요건 완화(평점평균 3.75→3.0), 입학금(90만원) 및 전형료(7만원) 면제, 입학시 무시험 특별전형, 대학원 학과별 장학금 배정시 우선 고려, 석사과정 수업연한 1학기 단축 가능(의무가 아닌 선택사항) 등 특전 제공
※ 단, 금융공학과 입학생은 수업연한 단축을 위해 학사과정 중 대학원 과목(6학점)을 선이수해야 함
- 입학시 실사구시 장학금(학석사연계) 100만원 지급
※ 단, 본교장학금 규칙에 의거, 직전학기 12학점 이상 이수 / 평점평균 2.0 이상인 경우만 수혜 가능
※ 본교 학사과정 졸업생/초과학기생/학적유지생과 일반대학원 간호대학/의과대학 통할학과 지원자는 장학금 수혜 대상에서 제외
※ 해당 장학금은 대학원이 아닌 대학에서 학업장려금 성격으로 지급하는 장학금으로 본교 학사과정 졸업 후에는 지급이 불가하며, 수시2차 지원자는 학부 졸업식 후 입학이 확정됨에 따라 장학금 수혜대상에서 제외될 수 있으므로 반드시 일반대학원 정시 및 수시1차 모집에 지원하시기 바랍니다.
※ 본교 학사과정 대학생이 졸업과 동시에 일반대학원에 입학하는 경우 지급하는 실사구시 장학금(학업장려금) 200만원과 중복 수혜 가능

| 지원자격 본교 학사과정 누계 **평점평균이 3.0이상인 4학기에서 7학기(건축학사과정생은 6학기에서 9학기)에 재학** 중인 자로 학사과정 **조기졸업 예정자**

- ※ 본교 학사과정 조기졸업 요건인 평점평균 3.75미만인 경우에도 3.0이상이면 지원 가능. 단, 이 경우 대학원 1학기 등록금을 반드시 납부해야 하며, 대학원 입학을 포기하거나 자퇴하는 경우 조기졸업이 취소됨에 유의
- ※ 학부 지도교수 또는 전공 주임교수 추천 및 대학원 지원학과 의 학과장 또는 주임교수 추천을 받아 지원
- ※ 학사과정 전공과 진학희망 대학원 석사과정 의 학과가 일치하지 않아도 지원 가능

| 모집학과 정시모집 석사과정 모집학과를 대상으로 지원 가능

| 지원방법

- 신청기간: **2024.10.11(금) 09:00 ~ 10.24(목) 17:00까지**
- 제출서류: 학석사연계과정 신청서 1부, 성적증명서 1부, 학석사연계과정 연구활동계획서 1부
※ 제출 양식은 대학원 홈페이지(<http://grad.ajou.ac.kr>) ▶ 입학 ▶ 입학서식자료실에서 다운로드 가능
※ 율곡관 305호 대학원교학팀으로 방문 또는 우편제출
- 자세한 사항은 대학원 홈페이지 참조(<http://grad.ajou.ac.kr>, 담당자 연락처: 031-219-2305)

❖ 학·석·박사통합연계과정

| 제도개요

- 학사과정과 석·박사통합과정을 연계, 학사 및 석·박사통합과정 수업연한을 단축(학사3.5(3.0)년+석·박사통합과정 2.5년 졸업)하여 **5.5~6년내에 학사학위 및 박사학위 취득**을 가능하게 하는 학사제도
- 본교 학사과정 조기졸업 요건 완화(평점평균 3.75 → 3.0), 입학금(90만원) 및 전형료(8만원) 면제, 입학시 무시험 특별전형, 대학원 학과별 장학금 배정시 우선 고려, 석·박사통합과정 수업연한 3학기 단축 가능(의무가 아닌 선택사항) 등 특전 제공
※ 단, 수업연한 단축을 위해 학사과정 중 대학원 과목(3학점 이상)을 선이수해야 함
- 입학 시 실사구시 장학금(학석박연계) 200만원 지급
※ 단, 본교장학금 규칙에 의거, 직전학기 12학점 이상 이수 / 평점평균 2.0 이상인 경우만 수혜 가능
※ 본교 학사과정 졸업생/초과학기생/학적유지생과 일반대학원 간호대학/의과대학 통할학과 지원자는 장학금 수혜 대상에서 제외
※ 해당 장학금은 대학원이 아닌 대학에서 학업장려금 성격으로 지급하는 장학금으로 본교 학사과정 졸업 후에는 지급이 불가하며, 수시2차 지원자는 학부 졸업식 후 입학이 확정됨에 따라 장학금 수혜대상에서 제외될 수 있으므로 반드시 일반대학원 정시 및 수시1차 모집에 지원하시기 바랍니다.
※ 본교 학사과정 대학생이 졸업과 동시에 일반대학원에 입학하는 경우 지급하는 실사구시 장학금(학업장려금) 200만원과 중복 수혜 가능

| 지원자격 본교 학사과정 누계 **평점평균이 3.0이상인 4학기에서 7학기(건축학사과정생은 6학기에서 9학기)에 재학** 중인 자로 학사과정 **조기졸업 예정자**

- ※ 본교 학사과정 조기졸업 요건인 평점평균 3.75미만인 경우에도 3.0이상이면 지원 가능. 단, 이 경우 대학원 1학기 등록금을 반드시 납부해야 하며, 대학원 입학을 포기하거나 자퇴하는 경우 조기졸업이 취소됨에 유의
- ※ 학부 지도교수 또는 전공 주임교수 추천 및 대학원 지원학과 의 학과장 또는 주임교수 추천을 받아 지원
- ※ 학사과정 전공과 진학희망 대학원 석사과정 의 학과가 일치하지 않아도 지원 가능

| 모집학과 정시모집 석·박사통합과정 모집학과를 대상으로 지원 가능

| 지원방법

- 신청기간: **2024.10.11(금) 09:00 ~ 10.24(목) 17:00까지**
- 제출서류: 학석박사통합연계과정 신청서 1부, 성적증명서 1부, 학석박사통합연계과정 연구활동계획서 1부
※ 제출 양식은 대학원 홈페이지(<http://grad.ajou.ac.kr>) ▶ 입학 ▶ 입학서식자료실에서 다운로드 가능
※ 율곡관 305호 대학원교학팀으로 방문 또는 우편제출
- 자세한 사항은 대학원 홈페이지 참조(<http://grad.ajou.ac.kr>, 담당자 연락처: 031-219-2305)

❖ 유의사항

| 입학 사전상담 의무학과: 의학과, 의생명과학과, 융합의과학과, 약학과, 바이오헬스규제과학과

- ※ 상기 학과의 경우 온라인 원서접수 마감 전 반드시 학과에 문의하여 사전상담을 진행하시기 바랍니다.
- ※ 학과별 연락처: 모집요강 마지막 페이지 학과별 연락처 참고

| 입학 사전상담 권장학과 (사전상담 여부가 입학 여부에 영향을 미치지지는 않으나, 학과 특성상 사전상담을 권장)

공학계열(기계공학과, 산업공학과, 화학공학과, 분자과학기술학과), 정보통신계열(전자공학과, 우주전자정보공학과, 지능형반도체공학과), 소프트웨어융합계열(컴퓨터공학과, 디지털미디어학과, 인공지능학과, AI융합네트워크학과, 사이버보안학과), 자연과학계열(수학과, 물리학과, 화학과, 생명과학과), 경영계열(회계전공), 법학계열(법학과), 미계열(에너지시스템학과, 교육학과, D.N.A.플러스융합학과)

| 입학을 위해 제출된 모든 서류는 반환하지 않음

| 원서접수를 위한 전형료는 결제 후 원칙적으로 반환하지 않으므로 신중하게 지원

II 신입생 장학제도

장학제도 개요

| **석사과정** 전일제 입학자 학과에 따라 수업료 40%~100% 장학혜택

| **박사과정** 전일제 입학자 전원 수업료 80% 감면

- 전일제란 직업이 없이 학업 및 연구에 전념하는 학생을 의미하며 전일제 유무는 매 학기 4대보험 가입증명서로 확인

- 석박사통합과정 학생은 1~4학기까지는 석사과정 장학제도를, 5~8학기까지는 박사과정 장학제도를 따름

| **기본장학제도 적용학과(석사과정 수업료의 40% 감면)**

공학계열(분자과학기술학과), 정보통신계열(우주전자정보공학과), 소프트웨어융합계열(디지털미디어학과, 인공지능학과, AI융합네트워크학과), 자연과학계열(수학과, 물리학과, 화학과, 생명과학과), 경영계열(경영학과, 비즈니스애널리틱스학과, 금융공학과, 글로벌융합경영학과), 인문계열(국어국문학과, 영어영문학과, 사학과, 문학콘텐츠학과, 디지털휴머니티융합학과), 사회과학계열(경제학과, 심리학과, 응용사회학과, 정치외교학과, 행정학과), 법학계열(법학과), 약학계열(약학과, 바이오헬스규제과학과), 미계열(교육학과)

| **자율장학제도 적용학과(학과별 감면율 상이)**

공학계열(기계공학과, 산업공학과, 과학기술정책학과, 화학공학과, 신소재공학과, 환경공학과, 건설시스템공학과, 교통공학과, 스마트융합건축학과, 시스템공학과), 정보통신계열(전자공학과, 지능형반도체공학과) 소프트웨어융합계열(컴퓨터공학과, 국방디지털융합학과, 사이버보안학과), 의학계열(의학과, 의생명과학과, 융합의과학과), 간호계열(간호학과), 미계열(에너지시스템학과, DNA.플라스융합학과)

| **장학생으로 선발된 자가 장학자격을 유지하기 위해서는 다음 조건을 충족하여야 함**

- 직전학기 “F 또는 U학점” 없이 4학점(전공학점 포함) 이상 취득
- 평점평균 3.5 이상 유지(학과에 따라 일부 장학은 3.0 또는 3.3이상 유지)
- 석사과정 특별장학생, 외국인장학생이 일반 휴학할 경우 장학자격 상실

| **학·연·산장학의 경우 협약이 장학제도에 우선함**

※ UIG넥스원(주),한화시스템(구 삼성탈레스), (주)휴니드테크놀러지스: 박사과정 수업료 30% 감면

| **분자과학기술학과, 지능형반도체공학과, 인공지능학과, AI융합네트워크학과, 수학과, 약학과, 에너지시스템학과는 BK21 연구지원금 추가 지원 가능**

※ 사업선정 여부에 따라 변동될 수 있음

※ 석사과정 월 100만원, 박사과정 월 160만원, 수료생 월 130만원 중복 수혜 가능(사업 참가인원으로 선발된 자에 한함)

| **전일제 입학자의 경우 TA장학, RA장학 등 다양한 장학수혜 기회가 부여되며 비전일제 입학자의 경우 대상자에 한해 기타장학(교외장학, 공직자, 학·연·산) 수혜 가능**

| **수료생의 경우 장학금 수혜 대상이 아님(단, 연구등록비를 납부한 수료생에 한하여 TA장학 수혜 가능)**

| **본교 학사과정 재학생이 졸업과 동시에 일반대학원에 입학하는 경우 장학금 200만원 지급:실사구시장학(학업장려금)**

- 단, 본교장학금 규칙에 의거, 직전학기 12학점 이상 이수 / 평점평균 2.0 이상인 경우만 수혜가능
- 본교 학사과정 졸업생/초과학기생/학적유지생과 일반대학원 간호대학/의과대학 통합학과 지원자는 장학금 수혜 대상에서 제외
- 해당 장학금은 대학원이 아닌 대학에서 학업장려금 성격으로 지급하는 장학금으로 본교 학사과정 졸업 후에는 지급이 불가하며, 수시2차 지원자는 학부 졸업식 후 입학이 확정됨에 따라 장학금 수혜대상에서 제외될 수 있으므로 반드시 일반대학원 정시 및 수시1차 모집에 지원하시기 바랍니다.

II. 신입생 장학제도

기본장학제도

| **적용학과**

공학계열(분자과학기술학과), 정보통신계열(우주전자정보공학과), 소프트웨어융합계열(디지털미디어학과, 인공지능학과, AI융합네트워크학과), 자연과학계열(수학과, 물리학과, 화학과, 생명과학과), 경영계열(경영학과, 비즈니스애널리틱스학과, 금융공학과), 인문계열(국어국문학과, 영어영문학과, 사학과, 문학콘텐츠학과, 디지털휴머니티융합학과), 사회과학계열(경제학과, 심리학과, 응용사회학과, 정치외교학과, 행정학과), 법학계열(법학과), 약학계열(약학과, 바이오헬스규제과학과), 미계열(교육학과)

| **전일제 신입생 장학**

구 분	장학명	감면액	선발조건	선발인원	수혜기간	의무TA	장학유지 평점기준
석사	석사연구장학	수업료의 40% (교수연구비 지원 시 추가 60% 감면 가능)	전일제 신입생으로 학과장 추천자	추천자 전원	최대 4학기	없음 (단, 법학과 주당 5시간, 우주전자정보공학과 및 융합의과학과 주당 8시간)	평점 3.5 이상
박사	박사연구장학	수업료의 80%			최대 6학기	주당 8시간	평점 3.5 이상

※ 석박사통합과정에서 장학생으로 선발된 자는 1~4학기는 석사과정 장학제도를, 5~8학기는 박사과정 장학제도를 적용

※ 분자과학기술학과, 인공지능학과, AI융합네트워크학과는 BK21 연구지원금 중복 수혜가능 (장학금 지급 제반 기준은 BK21 사업관리 규정에 따름)

※ 분자과학기술학과 학생 중 지도교수의 원소속이 의과대학인 경우 의과대학 장학(연구장학(의석), 외국인장학(의석) 등) 적용

※ 인공지능학과 학생 중 지도교수의 원소속이 컴퓨터공학과, 전자공학과, 산업공학과, 수학과인 경우 해당 학과의 장학제도를 따름

※ AI융합네트워크학과 학생 중 지도교수의 원 소속이 컴퓨터공학과, 전자공학과, 산업공학과인 경우 해당 학과의 장학을 따름

※ 우주전자정보공학과 학생 중 지도교수의 원 소속이 전자공학과인 경우 해당 학과의 장학을 따름

※ 경영대학의 소속 학생 중 선발된 우수학생에 대해 추가 장학 부여 가능

• 석사과정: 경영우수장학A(60%)

• 박사과정: 경영우수박사장학(20%)

※ 석사연구장학의 교수연구비 지원금은 교비대여금으로 등록금 납부 시 선감면되며 해당 학기 동안 연구과제에 참여하여 받은 인건비를 **학기 중 분할 상환**해야 함(학기 도중 자퇴 혹은 휴학 시 환수금액이 발생할 수 있음)

| **비전일제 신입생 장학**

구 분	장학명	감면액	선발조건	선발 인원	수혜 기간	장학유지 평점기준
석사 및 박사	공직자장학(석사)	수업료의 20%	공무원, 정부출연기관, 정부산하기관 직원, 국·공·사립학교 교사 등 공직자 신분인 자 가운데 학과장의 추천을 받은 자	심사 후 선발	최대 4학기	평점 3.0 이상
	공직자장학(박사)	수업료의 30%			최대 6학기	
	학연산 장학(석사)	수업료의 20%	학연산과정 입학자 가운데 해당 기관 추천자		최대 4학기	
	학연산 장학(박사)	수업료의 50%			최대 6학기	

※ 자율장학제도 시행학과 입학생도 상기 선발조건을 충족할 경우 장학수혜 가능

※ 학·연·산장학의 경우 협약 우선 적용(UIG넥스원(주), 한화시스템, ㈜휴니드테크놀러지스 박사과정 수업료 30% 감면)

※ 공직자장학은 대학원위원회 심의를 거쳐 최종선발이 확정

※ 임시직 및 계약직(임기제) 공무원, 기간제 교사는 공직자 장학대상에서 제외되며, 정부출연기관, 정부산하기관 등 공공기관은 공공기관 경영정보 공개시스템(www.alio.go.kr)에 공시된 공공기관을 기준으로 적용

※ 단, 공과대학 소속 대학원학과 지원자의 경우 전문임기제 공무원(국가공무원) 및 일반임기제 공무원(지방공무원)도 공직자장학 심사대상에 포함

자율장학제도

| **공학계열 장학제도**

• 문의처: 031-219-2332

- 적용학과: 기계공학과, 산업공학과(산업공학전공), 화학공학과, 신소재공학과, 환경공학과, 건설시스템공학과, 교통공학과, 스마트융합건축학과, 시스템공학과

구 분	장학명	감면액	선발조건	선발인원	수혜기간	의무TA	장학유지 평점기준
석사	특별장학A	수업료의 100%	정원내 전일제 입학자 중 성적우수자	전일제 신입생의 20% 내외	최대 4학기	주당 15시간	평점 3.5 이상
	특별장학B	수업료의 55%	공과대학장 추천자	정원내 신입생의 20% 이내			평점 3.0 이상
	공학장학	수업료의 60%	전일제 입학자	해당자 전원			
	연구조교장학	수업료의 100% (장학60%+교수연구비40%)	교내 산단 과제등록자 중 교수추천자(전일제)	추천자 전원	매학기 선발		

구 분	장학명	감면액	선발조건	선발인원	수혜기간	의무TA	장학유지 평점기준
박사	연구장학A	수업료의 90%	전일제 입학자	해당자 전원	최대 6학기	주당 8시간	평점 3.5 이상
	연구장학B	수업료의 50%	공과대학장 추천자	정원내 신입생의 20% 이내			

※ 공직자신분 정의는 본원의 공직자장학 기준 준용 (단, 전문임기제 공무원(국가공무원) 및 일반임기제 공무원(지방공무원)은 공직자장학 심사대상에 포함)
※ 연구조교장학의 교수연구비 지원금은 교비대여금으로 등록금 납부 시 선감면 되며, 해당 학기동안 연구과제에 참여하여 받은 인건비로 학기 중 분할 상환해야 함

| 과학기술정책학과 장학제도

•문의처: 031-219-1956

구 분	장학명	감면액	선발조건	선발인원	수혜기간	의무TA	장학유지 평점기준
석사 및 박사	STP장학1(석사)	수업료의 60%	전일제 입학자	해당자 전원	최대 4학기	주당 15시간	평점 3.5 이상
	STP장학2(박사)	수업료의 80%			최대 6학기	주당 8시간	
	STP장학3(석사)	수업료의 20%	본원 공직자 장학 기준 준용 * 선발조건 외의 사항은 학과 자체 기준에 따라 대학원위원회에서 건별 심의하여 따로 정함	심사 후 선발	최대 4학기	없음	평점 3.0 이상
	STP장학4(박사)	수업료의 30%			최대 6학기		

※ 추가해택: 본 대학교직원 중 사업 책임교수가 추천하는 입학생에 한하여 지원금 50% 추가지급(입학년도, 학위과정 무관)

| 전자공학과, 지능형반도체공학과 장학제도

•문의처: 031-219-1877, 3109

구 분	장학명	감면액	선발조건	선발인원	수혜기간	의무TA	장학유지 평점기준
석사	연구조교장학	수업료의 100% (장학60%+교수연구비40%)	FULL-TIME 및 일정 수학능력을 갖춰야함	해당자 전원	매학기 선발	주당 최대 15시간	평점 3.5 이상
	특별장학(전자)	수업료의 100%			최장 4학기	없음	
	특별장학(전자)(TA)	수업료의 100%			최장 4학기	주당 최대 15시간	
박사	연구장학	수업료의 80%	전일제 입학자		최장 6학기	주당 8시간	

※ 연구조교장학의 교수연구비 지원금은 교비대여금으로 등록금 납부 시 선감면 되며, 해당 학기동안 연구과제에 참여하여 받은 인건비로 학기 중 분할 상환해야 함
※ 지능형반도체공학과 학생 중 석·박사 합산하여 학기별 최대 2명까지 선발하는 특별장학B 수혜자는 반도체 클린룸 관리 업무를 수행해야 함(매학기 선발)
※ 지능형반도체공학과는 BK21 연구지원금 중복 수혜 가능(장학금 지급 제한 기준은 BK21 사업관리 규정에 따름)

| 컴퓨터공학과, 사이버보안학과 장학제도

•문의처: 031-219-2645, 2440

구 분	장학명	감면액	선발조건	선발인원	수혜기간	의무TA	장학유지 평점기준
석사	특별우수장학	수업료의 100%	전일제 신입생 중 학과장 추천자	전일제 신입생의 30% 이내	최대 4학기	없음	평점 3.5 이상
	연구조교장학	수업료의 100% (장학80%+교수연구비20%)		추천자 전원 (전일제)	매학기 선발	주당 15시간	평점 3.3 이상
	일반장학	수업료의 100% (장학40%+교수연구비60%)			최대 4학기	없음	평점 3.5 이상
박사	연구장학	수업료의 80%	전일제 입학자	해당자 전원	최대 6학기	주당 8시간	

※ 연구조교장학의 교수연구비 지원금은 교비대여금으로 등록금 납부 시 선감면 되며, 해당 학기동안 연구과제에 참여하여 받은 인건비로 학기 중 분할 상환해야 함

II. 신입생 장학제도

| 국방디지털융합학과 장학제도

•문의처: 031-219-2990

구 분	장학명	감면액	선발조건	선발인원	수혜 기간	의무TA	장학유지 평점기준
석사 및 박사	일반장학(석사)	수업료의 100% (장학40%+교수연구비60%)	전일제 신입생으로 학과장 추천자	심사 후 선발	최대 4학기	주당 최대 6시간	평점 3.5 이상
	일반장학(박사)	수업료의 80%			최대 6학기	주당 8시간	
	공직자장학(석사)	수업료의 20%	군인,군무원,정부출연기관, 정부산하 기관 등 공직자 신분인 자 가운데 학과장 추천을 받은 자		최대 4학기		
	공직자장학(박사)	수업료의 30%			최대 6학기		
	학연산장학(석사)	수업료의 20%	학 · 연 · 산 과정 입학자 가운데 해당기관장 추천자	자격자 전원	최대 4학기	없음	
	학연산장학(박사)	수업료의 30%			최대 6학기		
	군위탁생 (취학추천)(석사)	수업료의 50%	군위탁(취학추천) 교육생		최대 4학기		
	군위탁생 (취학추천)(박사)				최대 6학기		
	성적우수장학	수업료의 30%	학과교수 추천자 중 학사운영위원회에서 선발된 자	심사 후 선발	1학기 (매학기 선발)		
	우수논문장학						

※ 복수 수혜 가능하나 장학금 총액을 수업료 100% 이내로 제한
※ 공직자장학은 신청자 가운데 대학원위원회 심의를 거쳐 최종선발 확정
※ 임시직 및 계약직(임기제) 공무원, 기간제 교사는 공직자 장학대상에서 제외되며, 정부출연기관, 정부산하기관 등 공공기관은 공공기관 경영정보 공개시스템(www.alio.go.kr)에 공시된 공공기관을
기준으로 적용

| 의학계열 장학제도(의학과, 의생명과학과, 융합의과학과)

•문의처: 031-219-4527, 5021

구 분	장학명	장학금액	자 격
석사 및 박사	특별장학	석사: 수업료 100% 박사: 수업료 100%	기초학교실 조교(MD), 연구강사(MD), 전공의
	연구장학	석사: 수업료 100% 박사: 수업료 100%	무급 전일제 대학원생
	일반장학	석사: 수업료 50% 박사: 수업료 50%	본 의료원 소속 전공의, 조교, 연구강사(임상강사 포함), 직원(정규직)
	교직원자녀장학	석사: 수업료 100% 박사: 수업료 100%	아주대학교 의료원 및 아주대학교 교직원 자녀(단, 무급전일제 연구원 또는 의료원 근무자에 한함)
	외국인장학(정원외)	석사: 수업료 100% 박사: 수업료 100%	외국인장학(외국국적 소유자) 자격 충족자
	공직자장학	석사: 수업료 20% 박사: 수업료 50%	공무원, 정부출연기관·정부산하기관 직원(간부)

※ 입학후 평점 3.0/4.5 유지 시 석사 4개 학기, 박사 6개 학기, 통합 8개 학기 동안 장학 수혜 가능
※ 지도교수 및 대학원 학과장의 추천을 받은 경우 위와 같이 장학을 적용함. 단, 지도(예정)교수가 정해지지 않은 신입생의 경우 대학원 학과장 추천을 통해 장학을 적용
※ 석 · 박사통합과정에서 장학생으로 선발된 자는 1~4학기는 석사과정의 장학제도를, 5~8학기까지는 박사과정 장학제도를 적용
※ 무급 전일제 대학원생은 아주대학교의료원 또는 외부기관으로부터 공식적인 급여를 받지 않고 주당 40시간 이상 연구에 참여해야 함

| 간호학과 장학제도

•문의처: 031-219-7009

구 분	장학명	감면액	선발대상 및 요건
석사	특별장학	수업료의 100%	본 의료원 간호사이면서 간호학과와 의 조교 업무 수행자(순환조교)
박사	리더장학	수업료의 50%	본원 간호본부 보직자 중 간호본부장의 추천을 받은 자 가운데 학과장의 승인을 받은 자
석사 및 박사	연구장학	석사: 수업료의 75% 통합: 수업료의 80% 박사: 수업료의 100%	전일제 대학원생 연구장학(통합)은 1~4학기에 적용됨
	TA장학	석사: 시간당 약 1만원 박사: 시간당 약 1.5만원	전일제 대학원생 중 TA 근로를 한 자
	일반장학	석사: 수업료의 30% 박사: 수업료의 30%	본 의료원 소속의 교직원
	성적우수장학	석사: 수업료의 20% 박사: 수업료의 20%	재학 중 성적우수자
	공직자장학	석사: 수업료의 20% 박사: 수업료의 20%	공무원 신분인 자 가운데 학과장의 추천을 받은 자 (임시직 및 계약직 공무원, 기간제 교사는 공직자 장학에서 제외)
	학연·산장학	석사: 수업료의 20% 박사: 수업료의 50%	학 · 연 · 산기관 추천자
	외국인장학	석사: 수업료의 100% 박사: 수업료의 100%	외국인장학(외국국적 소유자) 자격 충족자

※ 입학 후 평점 3.5/4.5 유지 시 석사 4개 학기, 박사 6개 학기, 통합 8개 학기 동안 장학수혜 가능

| 에너지시스템학과 장학제도

•문의처: 031-219-2206, 2207

구 분	장학명	장학 수혜액	선발조건	선발인원	수혜기간
석사	에너지우수장학A	월 100만원	전일제 학생 중 매학기 평가하여 선발	재학생의 50%	4학기
	에너지연구장학B	월 65만원		재학생의 50%	
박사	에너지BK장학S	월 170만원		재학생의 5%	최장 8학기
	에너지BK장학A	월 160만원		재학생의 45%	
	에너지아주장학B	월 110만원		재학생의 50%	

※ 신입생 및 기존 재학생 함께 적용

※ 공직자, 학연·산 장학은 본원의 장학제도를 따름

※ 외국인 학생의 월 지원금은 상기와 동일하게 지급하며, 수업료 감면은 본원 장학제도를 따름

※ BK21사업 미참여자의 경우 대학원 기본장학제도를 적용

※ 장학등급은 매 학기 평가 후 조정 (석사 신입생의 경우, 첫 학기에는 석사-에너지우수장학A 수혜 가능)

※ 석사 4학기, 박사 8학기, 석·박사통합 12학기 이내의 FULL-TIME 재학생 및 수료생에게 적용

(대학원 학사운영규칙 52조 2항에 의하면, 장학수혜 가능학기는 석사과정은 4학기까지, 박사과정은 6학기까지, 석·박사통합과정은 8학기까지 수혜 가능하지만, BK21사업 기간 내에 한하여 예외적으로 석사 4학기, 박사 8학기, 석·박사통합 12학기 이내 학생에게 적용)

※ 장학금 지급 제반기준은 BK21사업 관리규정에 따르며, 사업비가 감액되면 장학액은 변동될 수 있음

※ 수료생의 경우 BK21 지급 규정에 따라 월 130만원 지급(BK21 사업 예산에서 지급)

| D.N.A.플러스융합학과 장학제도

•문의처: 031-219-3076

구 분	장학명	감면액	선발조건	선발인원	수혜기간	의무TA	장학유지 평점기준
석사	특별장학(석사)	수업료의 100%	전일제 입학자 중 성적우수자	학기별 1명	최대 4학기	주당 15시간	평점 3.5 이상
	석사연구장학	수업료의 40%	전일제 입학자 중 학과장 추천자	해당자 전원	최대 4학기	없음	
	DNA장학(석사)	수업료의 60%	전일제 입학자 중 학과장 추천자	해당자 전원	매학기 선발	주당 15시간	평점 3.0 이상
박사	특별장학(박사)	수업료의 100%	전일제 입학자 중 성적우수자	학기별 1명	최대 6학기	주당 8시간	평점 3.5 이상
	박사연구장학	수업료의 80%	전일제 입학자 중 학과장 추천자	해당자 전원	최대 6학기	주당 8시간	

※ 추가혜택: 「국토교통 DNA플러스 도로교통분야 융합기술대학원」사업비로 사업참여기업 또는 기관 재직자 중 학과장 추천자를 대상으로 장학금 지급

• 석사과정 비전일제(Part-time) 입학생: 수업료의 20%(최대 4학기, 직전학기 평점 3.0 이상)

• 박사과정 비전일제(Part-time) 입학생: 수업료의 30%(최대 6학기, 직전학기 평점 3.0 이상)

Ⅲ

외국인 입학안내

모집일정

구분	외국인특례입학 1차 모집	외국인특례입학 2차 모집
온라인 원서접수	2024.10.11.(금) 09:00 ~ 10.24.(목) 17:00	2024.11.26.(화) 09:00 ~ 12.06.(금) 17:00
서류제출	2024.10.28.(월) 16:00까지	2024.12.10.(화) 16:00까지
전형일	2024.11.04.(월) ~ 11.15.(금)	2024.12.16.(월) ~ 12.27.(금)
합격자 발표	2024.12.03.(화)	2025.01.16.(목)
등록	2025.01.06.(월) ~ 01.08.(수)	2025.01.20.(월) ~ 01.22.(수)

모집절차

| 모집과정, 모집학과 확인

- 대학원홈페이지 (<http://grad.ajou.ac.kr>) 내 「신입학-외국인입학-학과안내」에서 모집학과 및 과정 확인
- 지원학과와 e-mail 등으로 입학상담 후 지원 권장**(18페이지)** 연락처 참조)
- 입학사전상담의무학과 지원자의 경우 의무적으로 지원학과 학과장 또는 주임교수와 사전상담을 시행
※ 입학사전상담의무학과: p19~20 참조

| 온라인 원서접수 및 입학지원 서류제출

- 대학원홈페이지 내 팝업창 배너를 통해 연결되는 StudyinKorea에서 온라인 입학지원 가능 (원서접수 기간에만 접속 가능)
- 온라인 원서접수 완료 후 입학지원서 출력 가능 **(우측 하단에 재정보증인 서명 필히 기재)**
- 본 요강에 명시된 제출서류를 기한 내에 우편 또는 방문 제출 **(제출 마감일까지 도착한 서류에 한하여 접수 처리되며, 이후 제출 불가)**
※ 서류제출 주소: 경기도 수원시 영통구 월드컵로 206 아주대학교 올곡관 305호

| 학과 면접전형 진행 및 심사

- 학과별로 서류심사 후 전형일 기간 내 면접 실시 **(학생의 외국 거주 등 부득이한 경우 화상면접, 전화면접 등으로 대체 가능)**
- 면접전형 관련 사항은 학과별로 지원자에게 개별 연락 예정 **(면접관련 문의는 해당 학과 사무실로 연락 요망)**
- 서류평가, 면접평가, 어학능력, 연구능력 등을 종합적으로 고려하여 대학원위원회 심의를 통해 최종 합격자 선발

| 합격자 발표

- 합격자 발표 당일 오후에 합격자 조회 가능, 대학원 홈페이지(<http://grad.ajou.ac.kr>) 입학공지사항에 합격자리스트 공지 예정
- 대학원 홈페이지(<http://grad.ajou.ac.kr>) 입학공지사항 내 합격자 유의사항 확인

| 등록금 납부

- 외국인 입학예정자를 대상으로 별도의 등록기간 안내 예정(해외송금 가능)
- 등록금 고지서는 개인 이메일로 발송되며, 등록기간 내 등록금 미납 시 입학 취소로 간주

| 비자신청

※ 본 대학원에서는 제한적인 비자발급 신청(대리) 서비스를 제공하고 비자 관련 사항에 대한 책임은 지원자 본인에게 있습니다.

- 국내체류 중인 비자연장대상자 및 체류자격변경 대상자
 - 대학원교학팀(올곡관305호) 방문하여 관련 원본서류 수령 후 본인이 직접 거주지 관할 출입국 사무소에 방문하여 체류기간 연장신청 또는 체류자격 변경신청
- 해외체류 중인 비자발급대상자
 - 비자발급 관련 서류(Admission Package) 수령 후 본인이 직접 재외공관에 방문하여 사증발급 신청
 - 제출 필요서류는 체류지 내 한국영사관을 통해 확인 가능
- **모든 신입생은 대한민국 입국 후 반드시 90일 이내에 출입국관리사무소를 방문하여 외국인 등록 신청**
 - 아래 19개 지정국가 국적 학생은 반드시 TB Test를 포함한 건강검진 결과를 제출해야만 외국인등록증 신청 가능
- ※ 중국, 스리랑카, 러시아, 우즈베키스탄, 태국, 베트남, 인도, 네팔, 인도네시아, 파키스탄, 몽골, 방글라데시, 필리핀, 미얀마, 캄보디아, 말레이시아, 동티모르, 키르기즈스탄, 라오스
- 사증관련 세부사항은 외국인을 위한 전자정부 홈페이지(www.hikorea.go.kr) 참조하거나 출입국사무소(Tel:+82-2-1345)에 문의
- 비자 발급 후 기숙사 입사일정에 맞춰 입국(기숙사비 미납 시 입사 취소될 수 있음, 기숙사에 미리 연락요망)
- 기숙사 입사희망자는 해당 신청기간 내 기숙사 입사신청 (홈페이지: <http://edorm.ajou.ac.kr> / 문의: dorm@ajou.ac.kr)

| 수강신청 및 개강준비

- 학번부여(대학원 홈페이지 입학공지사항 참조) 후 AIMS 포털시스템에서 ID 생성 (홈페이지: <http://portal.ajou.ac.kr>)
- AIMS 포털 로그인을 통해 수강신청기간 내 수강신청 및 학생증신청
- 외국인신입생 대상 오리엔테이션 필수 참석 권장

| 편입생 학기 인정 신청

- 편입을 원하는 지원자의 경우 반드시 대학원교학팀(grad@ajou.ac.kr)으로 편입학기 인정 신청을 해야만 처리 가능

원서접수

| 접수방법

- 온라인 접수: 일반대학원 홈페이지(<http://grad.ajou.ac.kr>) 팝업창 내 배너를 통해 연결되는 Study in Korea(<http://www.studyinkorea.go.kr>) 웹 페이지를 통한 온라인 원서접수
- 서류제출: 온라인 원서접수 후 원서를 출력하여 나머지 제출서류와 함께 우편 혹은 방문 제출
 - ※ 우편접수는 각 모집단위별 접수 마감일 도착분에 한함
 - ※ 외국인 1차: 2024.10.28(월) 16:00까지 / 외국인 2차: 2024.12.10(화) 16:00까지
 - ※ 제출처: 16499 경기도 수원시 영통구 월드컵로 206 아주대학교 대학원교학팀(올곡관 305호)

| 전형료: 면제

| 입학사전상담 안내

- 학과별 외국인 교육여건에 따라 외국인모집 여부가 달라질 수 있으니 아래 학과로 지원을 원하시는 경우 지원 전 반드시 학과장 또는 주임교수와 상담 필수
- 입학사전상담 학과장 및 주임교수 연락처

구 분	학 과	성 명	메일주소
공과대학	기계공학과	최영만	ymanchoi@ajou.ac.kr
	산업공학과	박재일	jipark@ajou.ac.kr
	화학공학과	황종국	jongkook@ajou.ac.kr
	환경공학과	정승호	processsafety@ajou.ac.kr
	건설시스템공학과	장일한	ilhanchang@ajou.ac.kr
	분자과학기술학과	김용성	kimys@ajou.ac.kr
	과학기술정책학과	이주연	jooyeoun325@ajou.ac.kr
정보통신대학	전자공학과	권익진	ijkwon@ajou.ac.kr
	우주전자정보공학과	이호원	howon@ajou.ac.kr
	지능형반도체공학과	지동우	dwjee@ajou.ac.kr
소프트웨어융합대학	컴퓨터공학과	오상윤	syoh@ajou.ac.kr
	디지털미디어학과	이주엽	maldes@ajou.ac.kr
	국방디지털융합학과	임재성	jaslim@ajou.ac.kr
	인공지능학과	손경아	kasohn@ajou.ac.kr
	AI융합네트워크학과	노병희	bhroh@ajou.ac.kr
	사이버보안학과	곽 진	security@ajou.ac.kr
자연과학대학	수학과	권순선	qrio1010@ajou.ac.kr
	물리학과	염동일	diyeom@ajou.ac.kr
	화학과	강 혁	hkang@ajou.ac.kr
	생명과학과	김혜선	hsunkim@ajou.ac.kr
경영대학	경영학과	마케팅전공	이홍재 hrhee@ajou.ac.kr
		MS/OM전공	성민제 sungmj@ajou.ac.kr
		인사조직전공	최명원 mwchoi@ajou.ac.kr
		회계전공	윤소라 yoonsora@ajou.ac.kr
		재무전공	왕수봉 sfwang@ajou.ac.kr
법학대학	법학과	법학전공	강 현 kheon@ajou.ac.kr
의과대학	의학과	이장훈	neopedlee@ajou.ac.kr / neopedlee@aumc.ac.kr
	의생명과학과	우현구	hg@ajou.ac.kr
	융합의과학과	홍지만	dacda@hanmail.net
약학대학	약학과	서민덕	mdseo@ajou.ac.kr
미계열	에너지시스템학과	장혜영	hyjang2@ajou.ac.kr

지원자격

| 부모가 모두 외국인인 외국인 또는 국내의 초·중·고·대학에 해당하는 16년 이상의 전 교육과정을 외국에서 이수한 자로서
| 해당 학과에서 과목 수강을 할 수 있는 일정 수준의 어학(한국어 또는 영어) 구사능력을 갖춘 자

| 학위과정별 기준

- 석사학위과정: 국내외 4년제 대학(교) 졸업 및 졸업예정자
- 박사학위과정: 국내외 대학원에서 석사학위 취득 및 취득예정자
- 석박사통합과정: 국내외 4년제 대학(교) 졸업 및 졸업예정자

| 어학기준

적용유형	어학성적 기준
A형	① 한국어능력시험(TOPIK) 4급 이상 또는 ② 영어능력시험(TOEFL, iBT 71, IELTS 5.5, CEFR B2, TEPS 600점(New TEPS 234점)) 이상인 자 ※ 영어를 모국어 또는 법적 공용어로 사용하는 국가의 국적을 소지한 학생은 고등교육을 영어로 이수한 증명서를 제출할 경우 제출 면제
B형	한국어능력시험(TOPIK) 4급 이상 지원 가능(일부 학과의 경우 급수 상향 설정)

| 모집학과 및 학과별 어학성적 적용유형

계열구분	학과	전공	외국인특례입학					
			석사	박사	통합	영어수업 제공여부	사전상담의무	어학성적 적용유형
공과 대학	기계공학과	기계공학전공	O	O	O	O	O	A
	산업공학과	산업공학전공	O	O	O	O	O	A
	화학공학과	화학공학전공	O	O	O	X	O	B
	환경공학과	환경공학전공	O	O	O	O	O	B
	건설시스템공학과	토목공학전공(토목)	O	O	O	O (한 학기 최대 2과목 개설)	O	A (기준 1, 2 모두 충족)
	스마트융합건축학과	건축학전공	O	O	O	O	X	A
		건축공학전공	O	O	O	O	X	A
	분자과학기술학과	응용화학(공)	O	O	O	O	O	A
		생명공학(공)	O	O	O	O	O	A
		의과학(이)	O	O	O	O	O	A
		약학(이)	O	O	O	O	O	A
	과학기술정책학과	과학기술정책전공(정책)	O	O	O	X	O	B
		과학기술정책전공(공)	O	O	O	X	O	B
정보 통신 대학	전자공학과	전자공학전공	O	O	O	O	O	A
	우주전자정보공학과	우주전자정보공학전공(공)	O	O	O	X	O	B
	지능형반도체공학과	지능형반도체공학전공	O	O	O	O	O	A
	컴퓨터공학과	컴퓨터공학전공	O	O	O	O	O	A
소프트웨어 융합대학	디지털미디어학과	디지털미디어학전공	O	O	O	O	O	A
	국방디지털융합학과	IT융합전공	O	O	O	X	O	B
		사이버전전공	O	O	O	X	O	B
	인공지능학과	인공지능전공	O	O	O	O	O	A
	AI융합네트워크학과	컴퓨터공학및보안전공	O	O	O	O	O	A
		전자공학전공	O	O	O	O	O	A
		산업공학전공	O	O	O	O	O	A
자연 과학 대학	사이버보안학과	사이버보안전공	O	O	O	O	O	A
	수학과	수학전공	O	O	O	O	O	A
		데이터사이언스전공	O	O	O	O	O	A
	물리학과	물리학전공	O	O	O	O	O	A
	화학과	화학전공	O	O	O	O	O	A
	생명과학과	생명과학전공	O	O	O	O	O	A
경영 대학	경영학과	MS/OM전공	O	O	O	O	O	A
		인사조직전공	O	O	O	O	O	A
		회계전공	O	O	O	O	O	B
		재무전공	O	O	O	O	O	B
	비즈니스애널리틱스학과	비즈니스애널리틱스 전공	X	O	O	X	X	B
	금융공학과	금융공학전공	O	O	O	O	X	A

계열구분	학과	전공	외국인특례입학					
			석사	박사	통합	영어수업 제공여부	사전상담의무	어학성적 적용유형
인문 대학	국어국문학과	국어국문학전공	O	O	O	X	X	B
		한국어교육전공	O	O	O	X	X	B
	영어영문학과	통/번역전공	O	O	O	O	X	A
	사학과	디지털역사학전공	O	O	O	X	X	B
		고고학전공	O	X	X	X	X	B
		한국사전공	O	O	O	X	X	B
	문화콘텐츠학과	로컬문화예술경영전공	O	O	O	X	X	B
		K콘텐츠전공	O	O	O	X	X	B
디지털휴머니티융합학과	의료인문정신분석전공	O	O	O	X	X	B	
사회 과학 대학	심리학과	심리측정 및 데이터분석전공	O	O	O	X	X	B
		사회심리전공	O	O	O	X	X	B
	응용사회학과	응용사회학전공	O	O	O	X	X	B
	정치외교학과	정치외교학전공	O	O	O	X	X	B
	행정학과	행정학전공	O	O	X	X	X	B
법학 대학	법학과	법학전공	O	O	O	X	O (박사,통합에 한함)	B
의과 대학	의학과	의학전공(의)	O	O	O	O	O	A
		의학전공(이)	O	O	O	O	O	A
		사회보건학전공(의)	O	O	O	O	O	A
		사회보건학전공(이)	O	O	O	O	O	A
		건강노·화의과학전공(의)	O	O	O	O	O	A
		건강노·화의과학전공(이)	O	O	O	O	O	A
		융합의생명전공(의)	O	O	O	O	O	A
		융합의생명전공(이)	O	O	O	O	O	A
		중개의학전공(의)	O	O	O	O	O	A
		중개의학전공(이)	O	O	O	O	O	A
	의생명과학과	분자의학전공(의)	O	O	O	O	O	A
		분자의학전공(이)	O	O	O	O	O	A
		신경과학전공(의)	O	O	O	O	O	A
		신경과학전공(이)	O	O	O	O	O	A
		중앙생물학전공(의)	O	O	O	O	O	A
		중앙생물학전공(이)	O	O	O	O	O	A
		의생명정보전공(의)	O	O	O	O	O	A
		의생명정보전공(이)	O	O	O	O	O	A
		의약학(약)	O	O	O	O	O	A
		의료인공지능학전공(의)	O	O	O	O	O	A
		의료인공지능학전공(이)	O	O	O	O	O	A
		의료인공지능학전공(공)	O	O	O	O	O	A
		의료인공지능학전공(약)	O	O	O	O	O	A
약학 대학	약학과	약학전공	O	O	O	O	O	A
미계열	에너지시스템학과	양자정보에너지과학(이)	O	O	O	O	O	A
		에너지화학전공(이)	O	O	O	O	O	A
		에너지화학공학전공	O	O	O	O	O	A
		에너지재료공학전공	O	O	O	O	O	A
		에너지전공(공)	O	O	O	O	O	A
		에너지전공(경제)(인)	O	O	O	O	O	A
		에너지환경공학전공	O	O	O	O	O	A

※ 정부초청장학생과 외국정부지원 장학생 입학, 외국대학과의 교류협정에 의한 학생의 입학, 이공계 대학원생 입학 등의 경우 대학원위원회의 심의를 거쳐 상기 한국어능력시험 또는 영어능력시험 조건을 완화할 수 있음

※ 상기 모집 여부는 2025년도 전기 외국인1차 모집 기준이며 외국인2차 모집 시 모집하지 않는 학과가 있을 수 있음

※ 동일학과 전공명 뒤의 (공), (이), (인), (의), (약)은 (공)—공학계열 (이)—이학계열 (인)—인문사회계열 (의)—의학계열 (약)—약학계열 의미하며, 해당계열의 등록금을 적용

※ 산업통상자원부 특성화 대학원 지원사업(메타리 분야) 신청에 따라 사업 선정 시 관련 학과 신설 예정이며, 외국인2차 모집에서 선발 예정임

제출서류

| 공통서류(Mandatory Documents)

제출서류		석사	박사	통합	비 고
1	입학원서	O	O	O	• 온라인 원서접수 (대학원 홈페이지 입학-외국인입학-외국인 원서접수 배너 클릭) • 출력 후 나머지 서류와 함께 취합하여 제출(세부사항 홈페이지 참조) ※ 재정보증인의 유학경비 보증서약서는 입학지원서로 대신하며 보증인 확인란에 필히 서명
2	컬러사진 1매	O	O	O	• 3.5 *4.5cm(흰색 배경)
3	대학 성적증명서	O	O	O	• 원본제출(총평점(4.0/4.3/4.5 만점 기준) 또는 전체 성적 백분율 값 표시되어야 인정됨)
4	대학원 성적증명서	-	O	-	• 원본이 영어나 한국어가 아닌 경우, 영어나 한국어로 번역 후 공증하여 제출
5	대학 졸업증명서 원본	O	O	O	[중국대학 출신 지원자] • 중국교육부 운영 학력학위인증센터 발행 학력학위 등 인증보고서 원본 (영문) 제출 (http://www.cdgdce.edu.cn) • 아포스티유(Apostille) 확인을 받은 학위(학력) 입증서류 ※ 졸업증명서에 주중 한국영사관 또는 주한 출신학교 소재지 국가 공관 영사관에서 「영사확인」을 받은 후 제출 (원본이 중문일 경우 영문 혹은 국문으로 번역 후 영사확인 필요)
6	대학원 졸업증명서 원본	-	O	-	[중국을 제외한 국가 대학 출신자] • 아포스티유(Apostille) 확인을 받은 학위(학력) 입증서류 ※ 출신학교가 위치한 국가의 한국영사관 또는 주한 출신학교 소재지 국가 공관 영사관에서 「영사확인」을 받은 학력 등 입증서류
7	학업계획서	O	O	O	• 학업계획서는 A4용지 2~3매 정도로 제출(홈페이지 양식 참조)
8	입학사전상담 확인 및 의견서	O	O	O	• 사전상담 의무학과(19~20페이지 표 참조) • 상기 학과 지원자의 경우 원서접수 기간 중 학과장 또는 주임교수와 입학사전상담 과정을 거쳐야 함 (18페이지) 이메일 주소 참조) • 입학사전상담 확인서는 지원자가 상담을 담당한 교수에게 요청 후 제출 • 일반대학원 홈페이지(http://grad.ajou.ac.kr) 양식 참조
9	추천서(자유양식)	O	O	O	• 출신학교 지도교수 혹은 학과장 (연락처 및 서명 포함, 자유양식)
10	재정능력 입증서류	O	O	O	• \$20,000 이상의 본인 또는 재정보증인의 예금 잔고증명서 (1개월 이상 동결, 최근 1개월 내 발급받은 서류만 인정) ※ 재정보증인이 부모 혹은 배우자일 경우 재정보증인과의 관계증명서 제출 및 입학지원서 상의 재정보증인란에 서명 날인 • 외부장학금 수혜자는 장학금 지급 예정 증명서 제출(학비, 생활비 충당) • 재정보증인이 본교 교원일 경우에는 제출 불필요 ※ 합격시 비자 발급을 위해 소속 학과에서 연구비 생활비지원 증명서, 지도교수 재직증명서, 연구과제 관련 증명서 등 준비 예정
11	본인 여권 사본	O	O	O	• 국내 거주 외국인은 외국인등록증 사본도 함께 제출
12	공인어학능력 성적표	O	O	O	• 공인어학능력시험: TOEFL, TEPS, IELTS, CEFR, TOPIK(한국어) • 입학일 기준(2025.03.01.) 유효한 성적만 인정 • 한국어능력시험(TOPIK) 제출 의무학과 지원자는 반드시 TOPIK 성적표 제출 ※ 영어가 모국어 혹은 국가 공용어일 경우 고등교육을 영어로 이수한 증명서 제출 시 공인어학성적표 제출 면제 가능 • 접수 당시 어학성적 미소지자는 아래 서류제출 시 조건부 합격 가능 ① 공인어학시험 응시표 또는 수험표 ② 조건부 입학 확인서(학생용, 교수용 각 1부 ▶ 홈페이지 양식 참조) ※ 조건부 합격자는 2025.02.28.까지 입학기준을 충족하는 성적표를 제출하여야만 입학가능

※ 입학지원에 필요한 모든 서류는 원본 제출이 원칙이며, 제출된 서류는 합격 여부와 관계없이 반환 불가

※ 한국어나 영어 이외의 서류는 한국어 또는 영어로 공증 번역하여 제출

※ 각종 서식은 일반대학원 홈페이지(<http://grad.ajou.ac.kr>) → 입학 → 입학서식자료실에서 다운로드 가능

| 지원자격 증빙서류(Documents to Confirm Eligibility)

구 분	제출서류
부모가 모두 외국인인 외국인	① 본인 및 부모의 외국인 증명서(시민권 또는 여권) 각 1부 ② 부모-자녀관계 입증 및 부모의 국적 확인이 가능한 서류 1부 ※ 중국 국적 학생은 호구부 또는 친족관계증명서 제출
외국에서 16년 이상의 전 교육과정을 이수한 재외국민 및 외국인	초·중·고 졸업 및 전 학년 성적증명서 각 1부

| 선택서류(해당자에 한하여 제출)

• 아주대학교 국제교육센터 4학기 이상 수료 증명서

전형방법

서류평가

- 지원 차 하위 학위과정 성적으로 학과에서 평가함을 원칙으로 함
 - 석사 및 통합과정 지원자: 학사과정 성적 평가
 - 박사과정 지원자: 석사과정 성적 평가

면접평가

- 전공능력, 외국어능력, 적성·인격에 대하여 평가
- 외국어(한국어 또는 영어) 능력은 학과의 교과목 강의를 수강하기에 적합한 수준이 되는가를 평가
 - ※ 대상 학생이 외국에 거주하고 있는 경우 면접평가를 대신하여 유선 인터뷰 또는 제출서류 등을 토대로 학과 면접심사위원회에서 평가할 수 있음(학과별로 상이)

장학제도

외국인 연구장학(입학 시 선발)

- 수혜자격: 전일제 합격자 중 아래 요건 중 하나를 충족한 자로서 학과 추천을 거친 외국인

과정	장학금	출신국가	TOEFL (iBT)	TEPS	New TEPS	IELTS	TOPIK
석사과정	수업료의 40%	영어권	85	640	285	6.0	Level 5
		비영어권	71	600	234	5.5	
박사과정	수업료의 80%	영어권	85	640	285	6.0	
		비영어권	71	600	234	5.5	

※ 외국인 연구장학은 입학금에 대한 감면을 포함하지 않음
※ 단, 영어를 모국어 또는 법적 공용어로 사용하는 국가의 국적을 소지한 학생은 고등교육을 영어로 이수한 증명서를 제출할 경우 외국인연구장학 수혜 가능

- 장학유지조건: 입학 후 매 학기 평점 3.5이상 유지 / 4학점 이상 이수 / F 또는 U 학점 없을 경우 장학 유지 가능
- 장학수혜기간: 석사과정 4개 학기, 박사과정 6개 학기, 통합과정 8개 학기 장학금 수혜 가능
 - ※ 석박사통합과정 학생은 1~4학기까지는 석사과정 장학제도를, 5~8학기까지는 박사과정 장학제도를 따름
- 일반휴학을 하는 경우 장학생 자격이 상실됨
- 공과대학, 컴퓨터공학과 대학원 학과 외국인 전일제 입학자는 의무TA 부과 (박사: 8시간 이내/주)
- 의학과, 의생명과학과, 간호학과, 그리고 분자과학기술학과 중 지도교수가 의대 소속인 외국인학생은 해당 학과 자체 장학제도 및 유지기준을 따름
- 외국인 전일제 학생은 TA 장학 수혜 가능

외국인 우수연구장학(재학기간 중 선발)

- 수혜자격: 우수한 연구 실적의 전일제 학생 중 학과 추천을 거친 외국인

과정	장학명	지급금액	선발인원	선발조건
석사	외국인우수연구장학(석사)	수업료의 60%	학과장 추천 (등록인원 50%)	연구 실적이 우수한 외국인 학생 등록인원 50% / 학과별 자체 기준(매학기 선발)
박사	외국인우수연구장학(박사)	수업료의 100%	학과장추천 (등록인원 50%)	연구 실적이 우수한 외국인 학생 등록인원 50% / 학과별 자체 기준(매학기 선발)

※ 입학 후 첫 학기에는 수혜 불가
※ 외국인연구장학과 외국인우수연구장학은 중복수혜할 수 없으며, 외국인연구장학 수혜자가 재학기간 중 외국인우수연구장학 대상자로 선정되면 두 장학간의 차액(수업료의 20%)에 해당하는 장학금을 지급
※ AUT장학(석사)와 외국인우수연구장학은 중복 수혜할 수 없으며, AUT장학(석사) 수혜자가 재학기간 중 외국인우수연구장학 대상자로 선정되면 수업료의 20%에 해당하는 장학금을 지급
※ 매학기 학과별 외국인 등록인원의 50% 이내에서 학과의 추천을 받은 자에게 장학을 부여(신입생 인원은 제외)
※ 직전학기 평점 3.5이상 유지, 4학점 이상 이수, F학점 또는 U학점이 없을 경우 장학 추천 가능
※ 일반휴학 기록이 있는 자는 장학 추천 대상자에서 제외

의학계열 및 간호학 계열 외국인 장학제도

구분	장학명	지급금액	선발인원	선발조건
의학계열	외국인장학(의)	석사과정: 수업료의 100% 박사과정: 수업료의 100%	추천자 전원	외국(대한민국 외) 국적 소지자
간호학계열	외국인장학(간)	석사과정: 수업료의 100% 박사과정: 수업료의 100%		

※ 입학 후 평점 3.0/4.5 유지 시 석사 4학기, 박사 6학기, 통합 8학기까지 장학수혜 가능
※ 석·박사통합과정에서 장학생으로 선발된 자는 1~4학기는 석사과정의 장학제도를, 5~8학기까지는 박사과정 장학제도를 적용

외국인 입학안내

AUT 졸업생 대상 특별장학

- 수혜자격: AUT 학사과정 졸업생

과정	장학명	지급금액	선발인원	선발조건
석사	AUT입학금장학	입학금 100% 면제	해당자 전원	AUT 졸업과 동시에 일반대학원에 입학하는 전일제 대학원생

과정	장학명	감면액	선발인원	선발조건	수혜기간	의무 TA
석사	AUT장학(석사)	수업료의 60%	해당자 전원	AUT 졸업생으로 외국인연구장학 비영어권 어학성적 기준을 충족하는 자	최대 4학기	없음
	AUT특별장학(석사)	수업료의 100%	매 학년도 총 6명	AUT 사업단장이 추천한 자		주당 8시간

※ 장학유지조건: 입학 후 매 학기 평점 3.5 이상 유지 / 4학점 이상 이수 / F 또는 U 학점 없을 경우 장학 유지 가능
※ 박사과정은 외국인연구장학(박사) 적용
※ 의무 TA는 AUT 사업단장의 요청이 있을 시 부과됨

외국인 입학금 장학

구분	장학명	지급금액	선발인원	선발조건
석사 및 박사	외국인입학금장학	입학금 100% 면제	해당자 전원	본교 국제교육센터에서 한국어과정 4학기 이상 수료한 자로 TOPIK 5급 이상 취득자
		입학금 75% 면제		본교 국제교육센터에서 한국어과정 4학기 이상 수료한 자로 TOPIK 4급 취득자

※ 외국인연구장학 수혜자가 외국인 입학금 장학에 해당될 경우 중복 수혜 가능

등록금

구분	공학계열	이학계열	인문사회계열	금융공학계열	의학계열	약학계열
수업료	6,931,000	5,990,000	5,209,000	6,533,000	8,077,000	7,504,000
입학금	900,000	900,000	900,000	900,000	900,000	900,000
계	7,831,000	6,890,000	6,109,000	7,433,000	8,977,000	8,404,000

※ 상기 등록금은 2024학년도 기준이며, 2025학년도 등록금은 등록금 인상 등으로 변동될 수 있음
※ 입학포기 시 학기개시일 전까지만 입학금 포함 등록금 전액 환불 가능하며, 학기개시일 이후부터는 일반대학원 학사운영규칙에 따라 기간별 차등 반환
※ 수료생은 수료 이후 졸업 전까지 매학기 연구등록비(수업료 5%)를 납부하여야 함

유의사항

- 입학지원에 필요한 모든 서류는 원본을 제출하여야 하며, 한국어나 영어 이외의 서류는 한국어 또는 영어로 공증 번역하여 제출하여야 함

- 번역자 확인서 (홈페이지 양식) 제출 시 공증하지 않고 번역본 제출 가능
- 1회만 발급되는 서류의 경우 공증본 제출 가능(자국 내 대한민국 대사관 또는 한국 내 자국 영사관 영사확인)

- 제출한 모든 지원 서류는 일체 반환하지 않음

- 제출서류 기재사항이 허위로 판명되거나 기타 부정한 방법으로 입학한 사실이 발견될 경우에는 입학허가가 취소될 수 있음

- 제출한 서류가 부적합 또는 불충분한 경우 불합격 처리될 수 있음

- 외국인이 유학을 목적으로 입국하여 90일 이상 국내에 체류하는 경우, 입국 후 90일 이내에 소재 지역 출입국관리사무소에 외국인등록을 필하여야 함

- 입학 후 제반사항은 본 대학교 대학원 학칙과 내규에 따름

- 2021학년도 전기부터 국가 정책에 따라 외국인 유학생 대상 국민건강보험 가입이 의무화 됨에 유의

IV

Admission Guide for International Students

Recruiting Schedule

Division	1 st Session(Round)	2 nd Session(Round)
Online Application	Oct 11 st (Fri) 09:00 – Oct 24 th (Thu) 17:00 , 2024	Nov 26 th (Tue) 09:00 – Dec 6 th (Fri) 17:00 , 2024
Document Submission	By 16:00, Oct 28 th (Mon), 2024	By 16:00, Dec 10 th (Tue), 2024
Interview	Nov 4 th (Mon) – Nov 15 th (Fri), 2024	Dec 16 th (Mon) – Dec 27 th (Fri), 2024
Announcement of Successful Candidates	Dec 3 rd (Tue), 2024	Jan 16 th (Thu), 2025
Tuition Payment	Jan 6 th (Mon) – Jan 8 th (Wed), 2025	Jan 20 th (Mon) – Jan 22 nd (Wed), 2025

Application Procedure

Check the Degree Program and Recruiting Department

- Check the information about the degree program, recruiting department and whether English classes can be offered or not from the graduate school website (<http://grad.ajou.ac.kr>)
- Mandatory pre-contacting department(refer to the table on page 27~28)
- Academic inquiries of the recruiting departments and majors: e-mail to the Chief of Department or Head Professor(refer to the email address section)

Online Application and Submission of Required Documents

- Access the graduate school web site(<http://grad.ajou.ac.kr>) popup for online application.
※ Online application is only accessible during application period.
- Fill out the online application. (including profile photo)
- Print out the application form.
- Get a signature of a financial sponsor (Mandatory)
- Submit the required documents to the Graduate School office in person or by post in deadline.

Screening, Interview and Evaluation by the Department

- Students are selected by the evaluation of their documents and interview.
- After examination of documents, each department will decide on the type of interview (face to face, video, phone, etc.) and contact the applicants individually.
- Each department will conduct an interview. For inquiries about interview, contact each department office directly. Review of documents may substitute for interview.
- The evaluation is conducted by the screening committee of each department and the Board of the Graduate School.

Announcement of Successful Applicants

- The list of successful candidates and notification of admitted students will be posted on the graduate school web site on the date of announcement. Check the admission notice on the website on that day.

Tuition Payment

- The Office of Graduate School will email to Successful Candidates how to pay tuition later.
- If the admitted students do not pay the tuition fee during the designated period, the admission will be cancelled.

Application for Visa issuance

- All visa related affairs are solely upon individual responsibility of the student. The school office offers limited service and is not responsible for any visa matter that may occur
- Applicants who are residing in Korea
 - Required to do extend or change the visa type to D2
 - Get the admission documents from the Graduate School office
 - Apply for extension or change of visa by visiting the Immigration office in your residential district. For more detailed information about visa, refer to the e-government homepage for foreigners (www.hikorea.go.kr) or call the immigration office call center (Tel: +82-2-1345)

- Applicants who are abroad
 - Required to get a new visa for studying in Korea
 - The Graduate School will send the admission package to their countries by post or by email
 - Applicants can apply for issuance of a D2 student visa at the Korean Embassy in their countries. To get the information on issuance of visa, contact and get confirmation from the Korean Embassy in your country.
※ Admission package is only sent to those who paid the tuition fee.
- Alien Registration: Apply for alien registration by visiting Suwon immigration office in person within 90 days from the arrival date. International students who are from designated 19 countries below must submit the "Certificate of Health" including TB test result. The test record should come from the local district public health center in Korea
※ Designated 19 Countries
China, Sri Lanka, Russia, Uzbekistan, Thailand, Vietnam, India, Nepal, Indonesia, Pakistan, Mongolia, Bangladesh, the Philippines, Myanmar, Cambodia, Malaysia, East Timor, Kyrgyzstan and Laos
- After getting the student visa, enter Korea on the schedule of dormitory opening
(If you do not deposit the dormitory fee during the dormitory registration period, the dormitory can't wait and hold the room for you.
Regarding this issue, please contact the dormitory coordinator directly(+82-219-2149, dorm@ajou.ac.kr)
- Dormitory Application(<http://edorm.ajou.ac.kr>) during the designated days

Class Application and Preparation for Semester

- Student ID number will be posted on the graduate school web site before the course registration
- Make a Ajou Portal ID with the given student ID number at the portal(<http://portal.ajou.ac.kr>) and apply for student ID card after consenting to the use of personal information from the portal
- Register for classes during the designated class application period on the portal
- Get your student ID card from the Office of the each department
- Attend the orientation for new coming international students for details on class application and preparation for semester

Transfer Students and Transferring Credits

- Transfer students must submit the credit/semester transfer form and academic transcript to the office of Graduate School at Ajou University in early semester. (grad@ajou.ac.kr)

Document Submission

Submission Method

- In person or by post
- Required documents sent by post must be received before the deadline
- 1st Session: By 16:00, Oct 28th (Mon), 2024 / 2nd Session: By 16:00, Dec 10th (Tue), 2024
- Submission Address
(16499 Office of Graduate School, Room 305 Yulgok Hall, 206, World cup-ro, Yeongtong-gu, Suwon-si, Gyeonggi-do, Republic of Korea)

Application fee: Exempt

Program & Department

Program

- Master's / Doctoral / Master's & Doctoral Integrated Programs

Recruiting department

- Recruitment of foreign students can be varied on educational conditions by departments. Therefore, before application, you need to receive consultation from the Chief of Department or Head

Division	Department	Email of the Professor
Engineering	Mechanical Engineering	ymanchoi@ajou.ac.kr
	Industrial Engineering	jipark@ajou.ac.kr
	Chemical Engineering	jongkook@ajou.ac.kr
	Environmental Engineering	processsafety@ajou.ac.kr
	Civil Systems Engineering	ilhanchang@ajou.ac.kr
	Molecular Science & Technology	kimys@ajou.ac.kr
	Science Technology Policy	jooyeoun325@ajou.ac.kr

Division	Department		Email of the Professor
Information Technology	Electrical and Computer Engineering		ijkwon@ajou.ac.kr
	Space Electronics and Information Engineering		howon@ajou.ac.kr
	Intelligence Semiconductor Engineering		dwjee@ajou.ac.kr
Computing and Informatics	Computer Engineering		syoh@ajou.ac.kr
	Digital Media		maldes@ajou.ac.kr
	Military Digital Convergence		parkjo05@ajou.ac.kr
	Artificial Intelligence		kasohn@ajou.ac.kr
	Artificial Intelligence Convergence Network		bhroh@ajou.ac.kr
	Cybersecurity		security@ajou.ac.kr
Natural Sciences	Mathematics		qrio1010@ajou.ac.kr
	Physics		slee01@ajou.ac.kr
	Chemistry		hkang@ajou.ac.kr
	Biological Science		diyeom@ajou.ac.kr
Business	Business Administration	MS/OM	sungmj@ajou.ac.kr
		OB/HRM	mwchoi@ajou.ac.kr
		Accounting	yoonsora@ajou.ac.kr
		Finance	sfwang@ajou.ac.kr
Law	Law		kheon@ajou.ac.kr
Medicine	Medical Sciences		neopedlee@ajou.ac.kr / neopedlee@aumc.ac.kr
	Biomedical Sciences		hg@ajou.ac.kr
	Biomedical Engineering		dacda@hanmail.net
Pharmacy	Pharmacy		mdseo@ajou.ac.kr
Unrelated Department	Energy Systems Research		hyjang2@ajou.ac.kr

Qualifications for Application

All applicants and their parents must not hold Korean citizenship or those who completed an entire curriculum of 16 years or more in a foreign country equivalent to elementary, junior and high school as well as a university in Korea

Those possessing linguistic (Korean or English) proficiency at a certain level will be able to attend lectures of the relevant department

Required educational background for each program

- **Master’s Programs:** Those who graduated or expect to graduate from a 4-year college (university) in Korea or abroad
- **Doctoral Programs:** Those who obtained or expect to obtain a master’s degree from a graduate school in Korea or abroad
- **Master’s / Doctoral Integrated Programs:** Those who graduated or expect to graduate from a 4-year college(university) in Korea or abroad

Language Ability Requirement

Type	Language Ability Requirement
A	① Those who have <u>level 4 or above</u> in the Test of Proficiency in Korean(TOPIK) OR ② Those who have English score <u>above 71</u> in TOEFL iBT, 5.5 in IELTS, B2 in CEFR, 600 in TEPS(234 in New TEPS) ※ If the applicants’ country uses English as mother tongue or an official language, applicants can substitute certificate of higher education with English as a medium of instruction for official language score
B	Those who have <u>level 4 or above</u> of TOPIK are only allowed to apply ※ The minimum level is higher than level 4 for some departments and majors

Recruiting Departments and Language Ability Requirement

Division	Department	Major	Course			Classes in English	Requirement of Pre-contact with a professor	Language Ability Requirement
			MA	PhD	Int.			
Engineering	Mechanical Engineering	Mechanical Engineering	O	O	O	O	O	B
	Industrial Engineering	Industrial Engineering	O	O	O	O	O	A
	Chemical Engineering	Chemical Engineering	O	O	O	X	O	B
	Environmental Engineering	Environmental Engineering	O	O	O	O	O	B
	Civil Systems Engineering	Civil Systems Engineering	O	O	O	O (Maximum of 2 courses offered per semester)	O	A (Should meet both requirements)
	Systems Engineering	Systems Engineering	O	O	O	O	X	A
	Smart Convergence Architecture	Architecture	O	O	O	O	X	A
		Architectural Engineering	O	O	O	O	X	A
	Molecular science & Technology	Applied Chemistry(E)	O	O	O	O	O	A
		Biological Engineering(E)	O	O	O	O	O	A
		Medical Science(NS)	O	O	O	O	O	A
		Pharmaceutical Science(NS)	O	O	O	O	O	A
	Science Technology Policy	Science Technology Policy (Public policy)	O	O	O	X	O	B
		Science Technology Policy(Engineering)	O	O	O	X	O	B
Information Technology	Electrical and Computer Engineering	Electrical and Computer Engineering	O	O	O	O	O	A
	Space Electronics and Information Engineering	Space Electronics and Information Engineering(E)	O	O	O	X	O	B
	Intelligence Semiconductor Engineering	Intelligence Semiconductor Engineering	O	O	O	O	O	A
Computing and Informatics	Computer Engineering	Computer Engineering	O	O	O	O	O	A
	Digital Media	Digital Media	O	O	O	O	O	A
	Military Digital Convergence	IT Convergence	O	O	O	X	O	B
		Cyber warfare	O	O	O	X	O	B
	Artificial Intelligence	Artificial Intelligence	O	O	O	O	O	A
	Artificial Intelligence Convergence Network	Computer Engineering and Security	O	O	O	O	O	A
		Electrical and Computer Engineering	O	O	O	O	O	A
		Industrial Engineering	O	O	O	O	O	A
Natural Sciences	Cybersecurity	Cybersecurity	O	O	O	O	O	A
		Mathematics	O	O	O	O	O	A
	Mathematics	Data Science	O	O	O	O	O	A
		Physics	O	O	O	O	O	A
	Chemistry	Chemistry	O	O	O	O	O	A
Business	Biological Science	Biological Science	O	O	O	O	O	A
		MS/OM	O	O	O	O	O	A
		OB/HRM	O	O	O	O	O	A
		Accounting	O	O	O	O	O	B
	Business Administration	Finance	O	O	O	O	O	B
		Business Analytics and Information Systems	X	O	O	X	X	B
		Financial Engineering	O	O	O	O	X	A
Humanities	Korean Language and Literature	Korean Language and Literature	O	O	O	X	X	B
		Teaching Korean as Foreign Language	O	O	O	X	X	B
	English Language and Literature	Interpretation and Translation	O	O	O	O	X	A
		Digital History	O	O	O	X	X	B
	History	Archeology	O	X	X	X	X	B
		Korean History	O	O	O	X	X	B
		Local culture and art management	O	O	O	X	X	B
	Culture and Contents	K-Contents	O	O	O	X	X	B
	Digital Humanities & Convergence	Medical Humanities& Psychoanalysis	O	O	O	X	X	B

Division	Department	Major	Course			Classes in English	Requirement of Pre-contact with a professor	Language Ability Requirement
			MA	PhD	Int.			
Social Sciences	Psychology	Psychological Measurement and Data Analysis	O	O	O	X	X	B
		Social Psychology	O	O	O	X	X	B
	Applied Social Science	Applied Social Science	O	O	O	X	X	B
	Political Science and Diplomacy	Political Science and Diplomacy	O	O	O	X	X	B
	Public Administration	Public Administration	O	O	X	X	X	B
Law	Law	Law	O	O	O	X	MA X, PhD & Int. O	B
Medicine	Medical Sciences	Clinical Medicine(MS)	O	O	O	O	O	A
		Clinical Medicine(NS)	O	O	O	O	O	A
		Public Health and Social Medicine(MS)	O	O	O	O	O	A
		Public Health and Social Medicine(NS)	O	O	O	O	O	A
		Medical Sciences of Healthy Aging(MS)	O	O	O	O	O	A
		Medical Sciences of Healthy Aging(NS)	O	O	O	O	O	A
		Integrative Biomedicine(MS)	O	O	O	O	O	A
		Integrative Biomedicine(NS)	O	O	O	O	O	A
		Translational research(MS)	O	O	O	O	O	A
		Translational research(NS)	O	O	O	O	O	A
	Biomedical Sciences	Molecular Medicine(MS)	O	O	O	O	O	A
		Molecular Medicine(NS)	O	O	O	O	O	A
		Neuroscience(MS)	O	O	O	O	O	A
		Neuroscience(NS)	O	O	O	O	O	A
		Cancer Biology(MS)	O	O	O	O	O	A
		Cancer Biology(NS)	O	O	O	O	O	A
		Biomedical Informatics(MS)	O	O	O	O	O	A
		Biomedical Informatics(NS)	O	O	O	O	O	A
		Artificial Intelligence in Medicine(MS)	O	O	O	O	O	A
		Artificial Intelligence in Medicine(NS)	O	O	O	O	O	A
		Artificial Intelligence in Medicine(E)	O	O	O	O	O	A
		Artificial Intelligence in Medicine(P)	O	O	O	O	O	A
Pharmacy	Pharmacy	Pharmacy	O	O	O	O	O	A
Unrelated Department	Energy Systems Research	Quantum Information Energy Science(NS)	O	O	O	O	O	A
		Energy Chemistry(NS)	O	O	O	O	O	A
		Energy Chemical Engineering(E)	O	O	O	O	O	A
		Energy Materials Engineering(E)	O	O	O	O	O	A
		Energy(E)	O	O	O	O	O	A
		Energy(H)	O	O	O	O	O	A
		Energy and Environmental Engineering	O	O	O	O	O	A

※ The Korean or English language ability requirement can be eased for GKS(Global Korea Scholarship Program) students, Foreign Government Scholarship students, applicants for natural sciences and engineering departments, students from foreign universities etc. which concluded the exchange agreement with Ajou University through the deliberation of the Graduate School Committee

※ The departments listed above are based on the first round of recruitment for the Spring semester of 2025, and some departments may not be recruiting during the second round of recruitment.

※ (E)-Engineering / (NS)-Natural Science / (F)-Financial Engineering / (H)-Humanity & Business & Social Science / (MS)-Medical Science / (P)-Pharmacy

Required Documents

Mandatory Documents (Graduate School Homepage: https://grad.ajou.ac.kr/gs_eng/)

Documents		Program			Notes
		MD	Ph.D	Int.	
1	Application Form for Admission	O	O	O	<ul style="list-style-type: none">Applicants must register on-line application through the 「Study in Korea」 web-site (link given in the pop-up window from Graduate school homepage)Detailed information will be noticed on the Graduate school homepage during application period ※ A financial affidavit is included in the application form and the financial supporter-person or organization-must sign on the application form
2	Color Photo	O	O	O	<ul style="list-style-type: none">3.5 *4.5cm(White background)
3	Undergraduate Transcript	O	O	O	<ul style="list-style-type: none">Original or Notarized certificates in English or KoreanTranscripts must contain credits and obtained scores(marks) of each subject, C.G.PA.(Cumulative Grade Point Average, 4.0/4.3/4.5) or percentage of applicant's total grade about the whole program
4	Graduate Transcript	-	O	-	
5	Undergraduate Diploma	O	O	O	Chinese Students <ul style="list-style-type: none">English degree certification issued by China Academic Degree & Graduate Education Development Center (http://www.cdgde.edu.cn)Diploma accredited by ApostilleDiploma approved by the Korean Embassy in ChinaDiploma approved by the Chinese Embassy in Korea International students, except Chinese <ul style="list-style-type: none">Diploma accredited by ApostilleDiploma approved by the Korean Embassy in students' countryDiploma approved by the Embassy of students' country in Korea
6	Graduate Diploma	-	O	-	
7	Study Plan	O	O	O	<ul style="list-style-type: none">Designated form(http://grad.ajou.ac.kr)
8	Confirmation letter of Pre-contacting with a professor for admission	O	O	O	<ul style="list-style-type: none">Departments requiring necessary pre-contact(refer to the table on page 23~24)Applicants who apply for the departments given above must pre-contact a professor in advance and submit the confirmation letter written by the same professor to Graduate School Office along with other required application documents until the document submission deadlineDesignated form(http://grad.ajou.ac.kr)
9	Letter of Recommendation	O	O	O	<ul style="list-style-type: none">Letter of Recommendation from the academic advisor(or Chief of department or dean of college) of the university graduated
10	Financial Certifications	O	O	O	<ul style="list-style-type: none">A Financial guarantor's bank statement (from the applicant's own country or a resident of Korea with a record of continuous deposits for 1 month or more) worth \$20,000 or more ※ This deposit must be in the applicant's or parent's or spouse's name (If the financial guarantor is either a parent or a spouse, the relevant part in an application form should be signed by them) <ul style="list-style-type: none">Applicants who get Scholarships from government or other institutions except Ajou University: Certificate of a scholarship payment for tuition and living expensesIf the financial guarantor is a faculty member of the Ajou university, there is no document that the applicant has to submit ※ If the applicant is successful, the department will prepare(issue) some documents for the applicant to use when he or she applies for the visa
11	Photocopy of Passport	O	O	O	<ul style="list-style-type: none">Those who have ARC submit a photocopy of ARC together
12	Certificate of Language Proficiency	O	O	O	<ul style="list-style-type: none">Language test: TOEFL, TEPS, IELTS, CEFR, TOPIK(KOREAN)All test results should have valid expiration dates until the date of admission (March 1st. 2025) ※ A student whose official language or mother tongue is English and took his or her higher education entirely in English can replace the official language transcript with a certificate of medium of instruction in English issued by the graduated school official
					<ul style="list-style-type: none">Those who submit the documents below can be accepted as a Successful Candidates for Conditional Admission without Language score ① application sheet (or test identification slip) of official language test
					② Confirmation of Conditional Acceptance(written by both applicant and professor, Designated form: http://grad.ajou.ac.kr)
					※ In order to enter the degree program for 2025 Spring semester, applicants who do not satisfy the language requirement by deadline must submit the language score by Feb 28 th 2025

| Documents to Confirm Eligibility

Eligibility	Documents
Foreigners who have foreign nationality's parents	• Each parent's certificate of foreign nationality (certificate of naturalization or copy of passport) • An original family register issued by the government of the applicant's country
Overseas Koreans and foreigners who completed an entire curriculum for a period of 16 years or more in foreign countries	• Diplomas from elementary, junior high and high schools and official transcripts of all grades

※ All the required documents for application must be submitted with the original copy and written in Korean or English. All submitted application materials cannot be returned

※ Designated forms can be found on graduate school webpage(https://grad.ajou.ac.kr/gs_eng/index.do)

| Optional Documents

- Certificate of completion of Korean Language Study in Language Institute of Ajou University
 - ※ Only for the applicants who completed 4 semesters of Korean Language study in Language Institute of Ajou University

Screening Method

| Documents Evaluation & Interview

- The evaluation is conducted by the department based on undergraduate(Master's & Integrated) or graduate(Doctoral) level grades

| Interview

- The evaluation is based on ability regarding respective major, linguistic proficiency, aptitude, and personality
- Language proficiency (Korean or English) is evaluated to confirm whether or not the applicant is at an appropriate level to take classes in the respective languages
 - ※ For overseas applicants, the interview screening committee of each department may conduct the evaluation based on a phone interview and the submitted documents in place of a personal interview depending on the recruiting plans of each department

Scholarships

| Ajou Global Scholarship (for new students)

- **Qualification:** Selected by the University's scholarship assessment committee upon departmental recommendation
- **Requirement:** Beneficiary should satisfy any one of the following requirements
 - Advanced Standing in English or Korean Proficiency Test (TOPIK, TOEFL, IELTS, TEPS)

Course	Amount	Regions (Countries)	TOEFL (iBT)	TEPS	New TEPS	IELTS	TOPIK
Master's	40% of tuition	English	85	640	285	6.0	Level 5
		Non-English	71	600	234	5.5	
Doctoral	80% of tuition	English	85	640	285	6.0	
		Non-English	71	600	234	5.5	

※ Ajou Global Scholarship do not waive Entrance fee
※ Students who are from English mother-tongue country will be awarded "Ajou Global Scholarship(Master's, Doctoral) by substituting certificate of higher education with English as a medium of instruction for official language score"

- To be granted Scholarship continuously, students should take at least 4 credits and maintain a GPA of 3.5 or higher without F or U in each semester (Masters: up to 4 semesters, Doctoral: up to 6 semesters, Integrated Program: up to 8 semesters)
 - ※ For Integrated Students will be given Master's Scholarship for 1~4 semesters and Doctoral Scholarship for 5~8 semesters
- Those who apply for the General Leave of Absence are disqualified the scholarship.
- TA(Teaching Assistant) is mandatory for admitted full-time international students who belong to College of Engineering and Department of Computer Engineering (Doctoral: 8 hours/week)
- Students of Medical Sciences, Biomedical Sciences, Nursing and Molecular Science & Technology are excluded from the above scholarship(These students follow the scholarship system of the respective departments)
- Full-time international students can receive TA scholarships.

| Ajou Research Scholarship (Selected and Awarded during each semester)

- **Qualification:** Selected by the University's scholarship assessment committee upon departmental recommendation

Course	Amount	Qualification	Number of students
Master's	60% of tuition	Selected and awarded to students with excellent research performance recommended by the department every semester	Maximum 50% of registered students for each semester
Doctoral	100% of tuition		

※ Freshman(1st semester after admission) cannot be awarded 'Ajou Research Scholarship'
※ Both Ajou Global Scholarship and Ajou Research Scholarship CANNOT be awarded at the same time, and successful candidate of Ajou Global Scholarship can be awarded extra 20% of Tuition
※ AUT Scholarship(Master's) and Ajou Research Scholarship CANNOT be awarded at the same time, and successful candidate of AUT Scholarship(Master's) can be awarded extra 20% of Tuition
※ Selected in 50% of registered international students every semester(excluding new students)
※ Those who are not earned 'at least 4 credits' 'GPA of 3.5 or higher without F or U' in previous semester and return from leave of absence CANNOT be awarded
※ Those who have a record of General Leave of Absence are excluded from the scholarship

| Ajou Medicine and Nursing Scholarship for International Students

Field	Course	Amount	Subject	Qualification
Medicine	Master's	100% of Tuition	All selected students	A holder of foreign nationality
	Doctoral	100% of Tuition		
Nursing	Master's	100% of Tuition		
	Doctoral	100% of Tuition		

※ Those who are earned GPA of 3.0 or higher can be awarded the scholarship for 4 semesters in Master's, 6 semesters in Doctoral and 8 semesters in Integrated
※ Integrated Students will be given Master's Scholarship for 1~4 semesters and Doctoral Scholarship for 5~8 semesters

| Special Scholarship for AUT Graduates

- **Qualification:** AUT Bachelor's Degree Graduates

• AUT Entrance Fee Scholarship

Course	Amount	Subject	Qualification
Master's	100% Waive of Entrance Fee	All Qualified Students	Full-time students entering Ajou Graduate School immediately after graduating from AUT

• AUT Tuition Scholarship

Course	Scholarship	Amount	Subject	Qualification	Benefit Period	TA
Master's	AUT Scholarship (Master's)	60% of Tuition	All Qualified Students	AUT graduates who satisfy the language requirements for Ajou Global Scholarship(Non-English)	Up to 4 semesters	-
	AUT Special Scholarship (Master's)	100% of Tuition	6 students per year	Students recommended by the head of AUT Project Management Office		8 hours per week

※ To be granted Scholarship continuously, students should take at least 4 credits and maintain a GPA of 3.5 or higher without F or U in each semester
※ Doctoral students can be awarded Ajou Global Scholarship
※ TA duties are imposed only upon the request of the head of AUT Project Management Office

| Ajou Entrance Fee Scholarship

Course	Amount	Subject	Qualification
Master's and Doctoral	100% Waive of Entrance Fee	All Qualified Students	Those who have completed over 4 semester of Ajou University Center for International Education and hold TOPIK level 5 or above
	75% Waive of Entrance Fee		Those who have completed over 4 semester of Ajou University Center for International Education and hold TOPIK level 4

※ Students can be awarded both Ajou Global Scholarship and Entrance Fee Scholarship at the same time

Tuition fee

(Unit: KRW)

Field of Study	Engineering	Natural Science	Humanity & Business & Social Science	Financial Engineering	Medical Science	Pharmacy
Tuition Fee	6,931,000	5,990,000	5,209,000	6,533,000	8,077,000	7,504,000
Entrance fee	900,000	900,000	900,000	900,000	900,000	900,000
Sum	7,831,000	6,890,000	6,109,000	7,433,000	8,977,000	8,404,000

※ The tuition fee above is for the year of 2024 and it could be changed.

※ In case of cancellation of admission, Entrance fee will not be refunded after beginning of semester and tuition fee will be refunded according to the date you apply for cancellation of admission

Note

All the required documents for application must be submitted with the original copy and written in Korean or English. If the certificate can be issued only once, notarized copy of certificate can be submitted(notarized by overseas embassies of Korea or by embassy of each county in Korea)

※ Documents notarized by overseas embassies of Korea or by embassy of each country in Korea are acceptable

※ If the documents are in languages other than English or Korean, they must be submitted after being translated into Korean or English and get notarized or submitted with confirmation form(<http://grad.ajou.ac.kr>) of translation

All submitted application materials cannot be returned

Admission will be denied when the information on the required documents is proven to be false or other facts concerning admission through dishonest methods are revealed

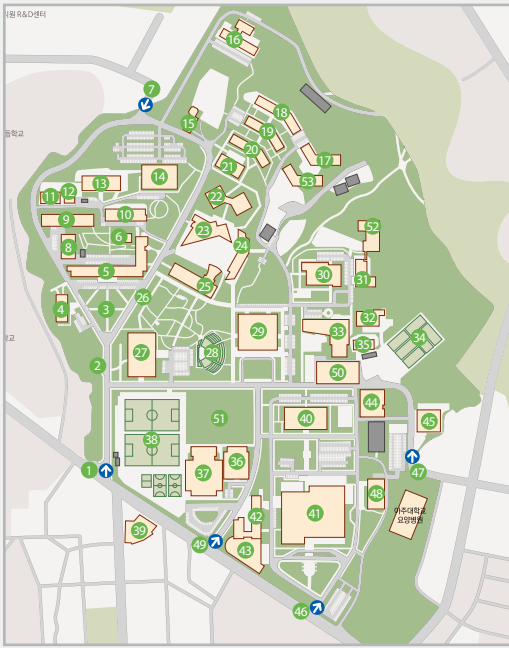
If the submitted application materials are inadequate or insufficient, your application will be classified as “Disqualified” and review by your department will not be conducted

When foreigners enter and stay in Korea for more than 90 days for the purpose of study, they must get their alien registration card at a district immigration office within 90 days after entry

Various matters after admission should comply with the regulations and laws of said university’s graduate school

All international students is subject to the MANDATORY subscription to the National Health Insurance Service(NHIS) since 2021. More detail information can be found on the Graduate School website.

캠퍼스 안내도 (Campus Map)



1. 정문 Main Gate

2. 버스정류장 School Bus Stop

3. 선구자 상 The Pioneer Statue

4. 에너지센터 energy Center

5. 원천관 Woncheon Hall

6. 원천정보관 Woncheon Hall Haedong Hall

7. 북문 North Gate

8. 화공실험실 Chemical Engineering Laboratory

9. 서관 West Hall

10. 동관 East Hall

11. 종합설계동 Capstone Design Laboratory

12. 대형지반연구실험동 Geotechnical Engineering Laboratory

13. 토목실험동 Civil Engineering Laboratory

14. 팔달관 Paldal Hall

15. 학군단 R.O.T.C Headquarters

16. 산학협력원 Industry-University Cooperation Building

17. 국제학사(기숙사) International House(Dormitory 5)

18. 광교관(기숙사) Gwanggyo Hall(Dormitory 4)

19. 화홍관(기숙사) Hwahong Hall(Dormitory 3)

20. 용지관(기숙사) Yongji Hall(Dormitory 2)

21. 기숙사 식당 Dormitory Dining Hall

22. 남재관(기숙사) Namje Hall(Dormitory 1)

23. 학생회관1 Student Union 1

24. 학생회관2 Student Union 2

25. 성호관 Seongho Hall

26. 테라스 The Terrace

27. 중앙도서관 Central Library

28. 노천극장 Amphitheater

29. 율곡관 Yulgok Hall
30. 다산관 Dasan Hall

31. 약학관 College of Pharmacy

32. 임상수기센터 및 실험동물센터 Clinical Skills Laboratory and Animal Research Center

33. 연암관 Yeonam Hall

34. 테니스장 Tennis Courts

35. 의과대학연구관 School of Medicine-Research Building

36. 제2주차빌딩 Parking Garage 2

37. 체육관 Gymnasium

38. 운동장 Athletic

39. 캠퍼스플라자 Campus Plaza

40. 송재관 Songjae Hall

41. 아주대학교병원 Ajou University

42. 병원별관 University Hospital Annex

43. 웰빙센터 Well-Being Center

44. 제1주차빌딩 Parking Garage 1

45. 장례식장 Funeral Hall

46. 병원정문 University Hospital Main Gate

47. 동문 Ease Gate

48. 권역외상센터 Trauma Center

49. 남문 South Gate

50. 간호대학 Honggate Hall

51. 가운마당 Gaon Garden

52. 해강관

53. 일신관

오시는 길

대중교통	시당역 4번 출구, 과천	• 좌석버스 7000, 7001번 승차 → 과천의왕간 고속도로 → 아주대 (35분)
	강남역 5, 6번 출구	• 좌석버스 3007번 승차 → 경부고속도로 → 아주대 (40분)
	양재역 9번 출구	• 신분당선 탑승 → 광고중앙역(아주대) 하차 (33분) → 도보 또는 셔틀버스 이용
	잠실역 4번 출구	• 좌석버스 1007-1번 승차 → 경부고속도로 → 아주대 (50분)
	성남, 분당, 수지 지역	• 좌석버스 4000번, 시내버스 720, 720-1, 720-2, 720-3번 승차 → 아주대
		• 신분당선 판교역, 정자역, 동천역, 수지역, 성북역, 상현역 탑승 → 광고중앙역(아주대) 하차 → 도보 또는 셔틀버스 이용
	수원지역	• 1호선(국철) 이용, 수원역에서 하차, 시내버스 11-1, 46-1, 720, 720-2, 730번 승차 → 아주대

승용차

동수원IC	• 중소기업지원센터 → 효성사거리(원형육교) → 아주대학교 (9분)
수원IC	• 원천유원지삼거리 → 국립지리원 → 아주대학교 (19분)
수원버스터미널	• 시청사거리 → 농협사거리 → 뉴코아아울렛 → 효성사거리 (원형육교) → 아주대학교 (14분)
수원역	• 도청사거리 → 매향사거리 → 중동사거리 → 성빈센트병원 → 동수원 사거리 → 개솔호텔 → 아주대삼거리 → 아주대학교 (18분)

학과별 연락처

학과(가나다순)	전화	학과(가나다순)	전화	학과(가나다순)	전화
AI융합네트워크학과	031-219-2645	물리학과	031-219-2553	영어영문학과	031-219-2803
DNA.플러스융합학과	031-219-3076	디지털미디어학과	031-219-3646	우주전자정보공학과	031-219-1981
간호학과	031-219-7009	바이오헬스규제과학과	031-219-3437	응용사회학과	031-219-2736
건설시스템공학과	031-219-3020	법학과	031-219-3779	응용생명공학과	031-219-3579
경영학과	031-219-2705	분자과학기술학과	031-219-1593	의생명과학과	031-219-4527
경제학과	031-219-2732	비즈니스애널리틱스학과	031-219-2705	융합의과학과	031-219-5021
과학기술정책학과	031-219-1956	사이버보안학과	031-219-3646	의학과	031-219-5021
교육학과	031-219-2097	사학과	031-219-2812	인공지능학과	031-219-3897
교통공학과	031-219-3020	산업공학과	031-219-2416	전자공학과	031-219-1877
국방디지털융합학과	031-219-2990	생명과학과	031-219-2553	정치외교학과	031-219-2732
국어국문학과	031-219-2802	수학과	031-219-2553	지능형반도체공학과	031-219-3109
글로벌융합경영학과	031-219-3621	스마트융합건축학과	031-219-1530	지식정보공학과	031-219-3646
금융공학과	031-219-3661	시스템공학과	031-219-3579	컴퓨터공학과	031-219-2645
기계공학과	031-219-2336	신소재공학과	031-219-3020	행정학과	031-219-2736
디지털휴머니티융합학과	031-219-2854	심리학과	031-219-2792	화학공학과	031-219-3020
라이프미디어협동과정	031-219-3646	약학과	031-219-3432	화학과	031-219-2553
문화콘텐츠학과	031-219-2822	에너지시스템학과	031-219-2207	환경공학과	031-219-2329