

분야		경제 및 사회
프로그램 명		취업준비생이 꼭 알아야 할 노동법 5가지
프로그램 목표		취업 후 노동자로서의 권리와 의무에 대해 안내하는 동영상을 제작한다.
프로그램 멘토	성명	이희원
	소속 및 직위	수원시비정규직노동자복지센터/센터장(공인노무사)

1. 주요내용

- 근로기준법 등 법률이 보호하고 있는 노동자로서의 권리와 의무를 5가지 테마로 구성하여 동영상을 제작한다.
예시) ▲합격이라더니 채용이 취소됐다네요. ▲회사에서 사직서를 내라고 한다면? ▲야근은 하는데 야근 수당은 없다? ▲취업 후 2주간 해외여행 가기, 가능한가요? ▲노동조합은 필요한가요? 등
- 다양한 형식의 동영상 제작
예시) ▲학생들 인터뷰 후 질의응답 ▲짧은 드라마 만들어보기 ▲ 온라인 생방송 등
- 온라인 플랫폼에 게시

2. 기대효과

- 동영상을 통해 예비 노동자들이 노동자로서의 권리와 의무를 쉽게 이해하도록 한다.
- 다양한 방식의 콘텐츠를 기획, 제작해보는 경험을 제공한다.

분야		경제 및 사회
프로그램 명		청년을 위한 정부와 지방자치단체의 노동정책 제안하기
프로그램 목표		청년들에게 필요한 노동정책을 만들어보고 정부와 지방자치단체에 제안한다.
프로그램 멘토	성명	이희원
	소속 및 직위	수원시비정규직노동자복지센터/센터장(공인노무사)

1. 주요내용

- 청년들이 원하는 '좋은 일자리'와 현 노동시장의 일자리는 큰 간격을 보이고 있는데, 이 간격을 줄이기 위해 정부와 지방자치단체가 펼쳐야 할 노동정책을 만들어 본다.
- 정책 만들기에 필요한 강연, 세미나, 토론회 등을 개최
예시) ▲세미나 : '청년 구직자 및 노동자 의식조사 결과', ▲강연 : '우리 노동시장의 현실 : OECD 국가들과의 비교를 중심으로', ▲ 토론회 : '청년들이 원하는 기업의 상은?' 등
- 이를 종합하여 정책 제안서를 만들어 정부와 수원시 등에 제출하고, 간담회 등을 개최한다.
- ※ 강사료 등 소요 비용 수원시비정규직노동자복지센터 지원

2. 기대효과

- 청년들이 당면한 취업·노동문제에 대해 사회적인 차원에서의 해결방안을 마련해본다.
- 이를 정부와 지방자치단체에 제안하여 정책화될 수 있도록 한다.
- 위를 통해 청년들이 원하는 '좋은 일자리'를 확대할 수 있는 계기를 마련한다.

분야		인문 및 사회
프로그램 명		새로운 시대를 위한 지혜, 고전에서 찾아보기
프로그램 목표		청년 및 시민들에게 필요한 인문학 강좌를 기획·운영한다.
프로그램 멘토	성명	이희원
	소속 및 직위	수원시비정규직노동자복지센터/센터장(공인노무사)

1. 주요내용

- 서양 현대 고전 중 현대인의 삶에 여전히 큰 영향을 미치고 있는 작품들을 선정해 청년과 시민들을 대상으로 인문학 강좌를 개설, 운영
예시) ▲「베버, '소명으로서의 정치」를 통해 살펴본 우리의 정치, ▲「A. 케인즈, '고용, 이자 및 화폐의 일반이론」을 통해 살펴본 시장과 정부, ▲「포퍼, '열린 사회와 그 적들」을 통해 살펴본 자유민주주의, ▲「도킨스, '이기적 유전자」을 통해 살펴본 인간과 사회 등
- On/Off-Line 병행. 도서관 등에서 오프라인 강연 진행하고, 해당 강연은 온라인 플랫폼에서 편집 후 게시
- ※ 강사료 등 소요 비용 수원시비정규직노동자복지센터 지원

2. 기대효과

- 청년과 시민들에게 양질의 인문학 강연을 들을 수 있는 기회 제공
- 참여자들은 인문학 강좌를 기획, 운영하는 경험뿐 아니라 온라인 개인방송의 제작 경험 제공

[그 외 자유 주제]

- 수원 2030 지속가능발전의제와 관련된 자유 주제

수원시 2030 지속가능발전목표

비전	인간과 환경이 공존하는 지속가능한 도시 수원					
3대 분야	환경		경제		사회	
	밝고 맑은 도시환경		넉넉하게 더불어 사는 살림경제		오순도순 사회공동체	
목표	목표 번호	목표			세부목표	이행·평가 지표
	1	모두를 위한 착한에너지로 기후변화 대응			7	11
	2	건강하고 조화로운 생물다양성			5	9
	3	맑고 깨끗한 물순환 도시			5	12
	4	건강하고 지속가능한 농업과 먹거리			4	7
	5	좋은 일자리 증진과 산업혁신			6	14
	6	지속가능한 소비와 생산			7	8
	7	복지·건강·교육을 통한 시민행복 확대			7	15
	8	성평등과 다문화 사회 실현			5	10
	9	모두를 위한 지속가능도시와 문화			5	13
	10	자치를 통한 정의·평화·협치 구축			6	12
	총합				57	111
평가 체계	수원시장	지속가능 발전협의회	수원지속가능 발전협의회	수원시의회	외부전문가 시민사회	
	지속가능성보고서					
추진 체계	실행	수원시, 시민사회, 수원상공회의소				
	평가, 모니터링	지속가능발전위원회, 수원지속가능발전협의회				
	제도	지속가능발전기본법, 수원시지속가능발전기본조례, 수원지속가능발전협의회 설치 및 운영조례				

01 새로운 수원을 만드느라 57가지 방법

수원시 2030 지속가능발전목표 체계

비전	인간과 환경이 공존하는 지속가능한 도시 수원		
3대분야전략	환경분야 : 밝고 맑은 도시환경	경제분야 : 넉넉하게 더불어 사는 살림경제	사회분야 : 오순도순한 사회공동체
10대 목표	모두를 위한 착한 에너지로 기후변화 대응	건강하고 지속가능한 농업과 먹거리	복지·건강·교육을 통한 시민행복 확대
	건강하고 조화로운 생물다양성	좋은일자리 증진과 산업혁신	성평등과 다문화 사회 실현
	맑고 깨끗한 물순환 도시	지속가능한 소비와 생산	모두를 위한 지속가능도시와 문화
			자치를 통한 정의·평화·협치 구축
57개 세부목표	17개 세부 목표	17개 세부 목표	23개 세부 목표
152개 평가지표	42개 평가 지표	36개 평가 지표	74개 평가 지표

수원시 2030 지속가능발전목표

3대분야 10개 목표, 57개 세부목표, 152개 평가지표



목표 1

모두를 위한 착한 에너지로 기후변화 대응



세부목표 1-1. 에너지 자립과 착한 에너지 생산

2030년까지 수원시 전력자립률 25%를 달성한다.

평가지표 1-1-1. 신·재생에너지 발전량

세부목표 1-2. 에너지 절약과 더 현명한 도시설계

에너지 절약 및 효율성 개선으로 에너지 소비절감 및 수요관리를 강화한다.

평가지표 1-2-1. 총에너지 사용량
1-2-2. 에너지효율화사업 지원금액

세부목표 1-3. 에너지 복지 실현

에너지 나눔과 복지공동체를 실현한다.

평가지표 1-3-1. 에너지 복지사업 추진 건수

세부목표 1-4. 생태교통 확산 및 대기질 개선

수원시 교통체계를 생태교통, 친환경 교통체계로 전면 개편하고 대기질을 획기적으로 개선한다.

평가지표 1-4-1. 친환경차량 등록 비율
1-4-2. 대중교통 분담률
1-4-3. 미세먼지(PM2.5)연간 평균농도

세부목표 1-5. 탄소배출 감소

2030년까지 수원시 총 에너지소비 및 1인당 탄소배출량을 획기적으로 감축한다.

평가지표 1-5-1. 온실가스 총 배출량
1-5-2. 온실가스 1인당 배출량

세부목표 1-6. 도심온도 저감과 기후변화 적응능력 향상

2030년까지 수원시 평균기온을 1℃ 낮춘다.

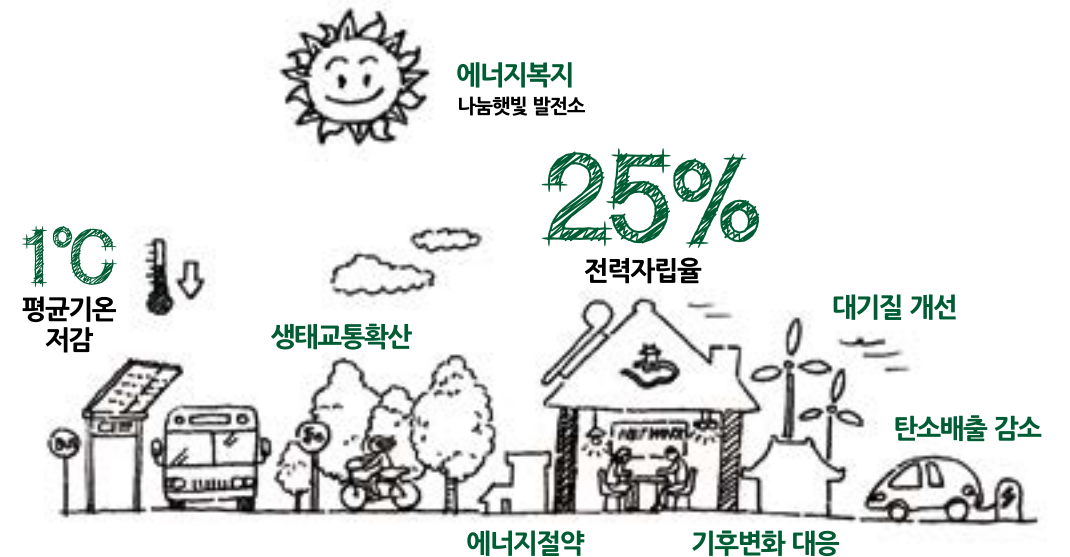
특히 열섬지도를 작성하고 폭염취약지역을 관리한다.

평가지표 1-6-1. 극한 기후 발생일

세부목표 1-7. 기후변화 대응과 시민참여 활성화

기후변화 완화 및 적응계획을 시민참여형으로 수립하며 학교, 기관, 마을, 기업 등 기후행동공동체를 만들고, 기후행동공동네트워크를 추진한다.

평가지표 1-7-1. 기후변화체험교육 관련 프로그램 참가자 수



목표 2

건강하고 조화로운 생물다양성



세부목표 2-1. 8대 갯대종과 기후변화 지역지표종 모니터링

수원시 모든 마을에서 관측되는 8대 갯대종과 수원지역 기후변화 지역지표종을 모니터링 하여 변동추이 보고서로 작성한다.

- 평가지표 2-1-1. 수원시 8대 갯대종 등 서식지 모니터링 장소 수
- 2-1-2. 수원시 8대 갯대종 등 서식지 모니터링 횟수

세부목표 2-2. 야생생물보전지역 확대 관리

수원시 습지보전지역이나 생태보전지역 비율을 높이고 습지를 포함한 생물종 서식지를 조사하고 매년 변동추이를 보고서로 작성한다.

- 평가지표 2-2-1. 수원시 야생생물보호구역 지정 수
- 2-2-2. 주요 생물종 재도입 및 서식공간 조성사업의 수
- 2-2-3. 주요 생물종 재도입 및 조성사업 서식공간 사후관리 모니터링 수

세부목표 2-3. 자연지역 비율 확대

2030년까지 자연지역 비율과 1인당 도시림 면적을 국가권장수준으로 높이며 생태자연도 1등급의 비율을 높일 수 있도록 노력한다.

- 평가지표 2-3-1. 수원시 자연지역 비율

세부목표 2-4. 생물다양성 교육 및 시민인식 증진

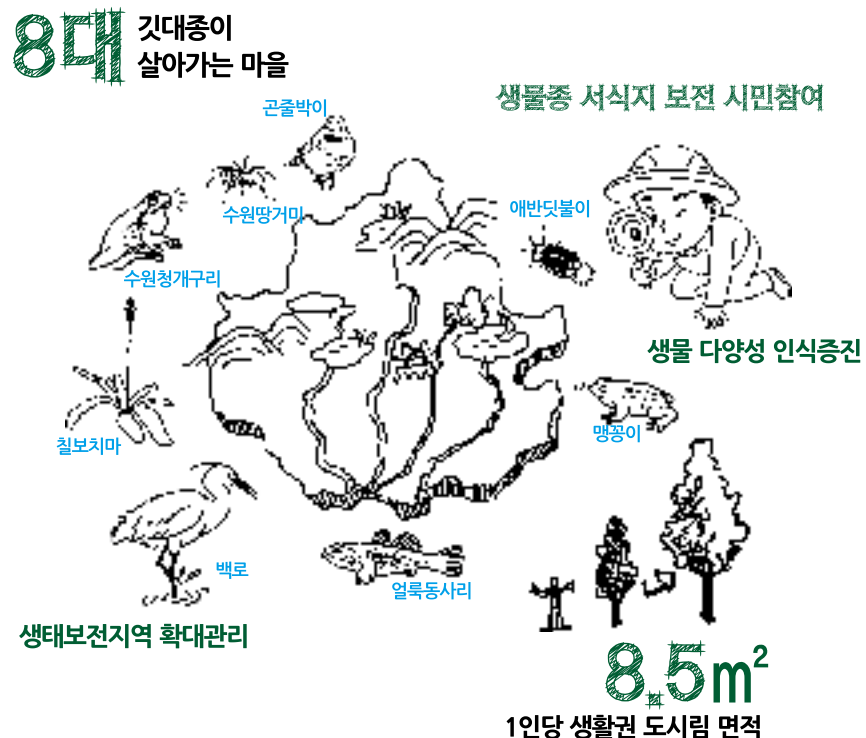
수원의 역사성과 고유성이 담긴 지역의 생물다양성을 위한 시민 인식 확산을 도모하고 수원도시생태계의 보호를 이끌어갈 미래세대인 어린이·청소년의 생태체험 및 환경교육 시스템을 구축한다.

- 평가지표 2-4-1. 학교 생물다양성 교육 횟수
- 2-4-2. 수원시에서 지원하는 생물다양성 관련 프로그램 수

세부목표 2-5. 생물서식지 보존을 위한 시민참여와 거버넌스 안착

수원시 생물종 서식지 보존을 위한 시민참여 프로그램을 지속적으로 발굴하고 생물다양성을 위한 민관거버넌스를 내실있게 운영한다.

- 평가지표 2-5-1. 수원시 서식지보존 연간 시민 참여자 수



목표 3

맑고 깨끗한 물순환 도시



세부목표 3-1. 하천생태계 건강성 확보와 물환경 생물측정망 모니터링

하천 생태계 건강성 확보를 위한 종적-횡적 연결성을 확보하고 하천생태계 상태를 평가하기 위한 모니터링을 지속하며 모니터링 지점수를 확대한다.

- 평가지표 3-1-1. 4대 하천의 구간별 물리적 구조물 수
 3-1-2. 4대 하천 구간별 생물종 수
 3-1-3. 하천생물조사 예산
 3-1-4. 하천생태계 평가를 위한 공식 모니터링 장소 수

세부목표 3-2. 하천 및 호소 수질 개선

수원시의 비점오염원 저감을 위하여 국가로부터 부여받은 배출부하량 삭감을 이행과 비점관리 지역 지정사항을 이행한다.

- 평가지표 3-2-1. 비점오염저감시설 수
 3-2-2. 4대 하천 및 호소 수질 현황

세부목표 3-3. 시민참여형 물관리체계를 위한 인식증진

시민들에게 물환경과 도심하천을 바라보는 생태적 관점에 대한 시민교육을 시행하여 시민 참여형 물관리체계를 구축한다.

- 평가지표 3-3-1. 수원시 물환경 물순환 교육 참여자 수

세부목표 3-4. 물 자급률 확대와 물절약 실천

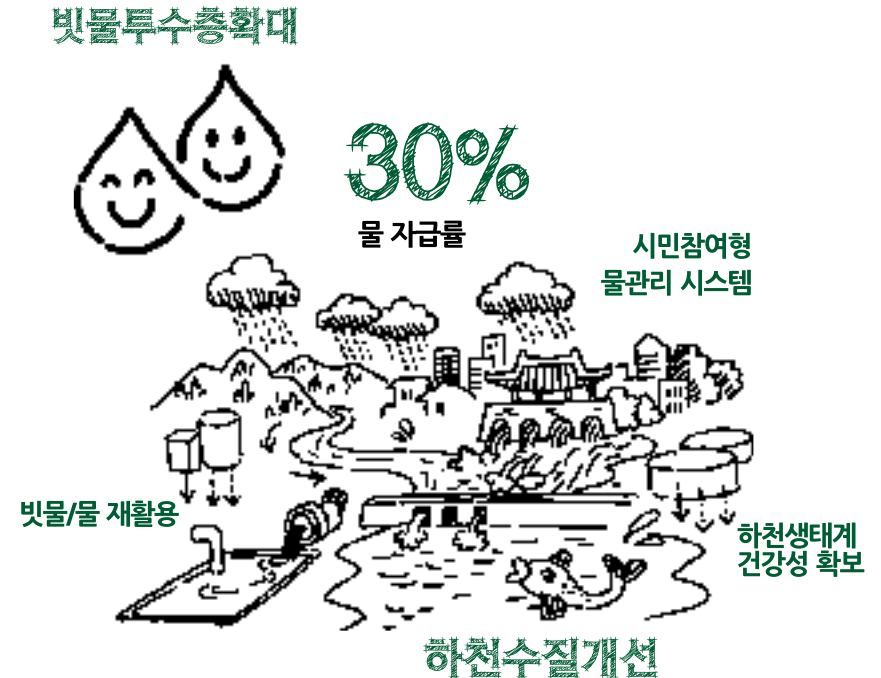
물 자급률을 2010년 기준 10.9%에서 2030년까지 30%로 높인다. 또한 물 자급률을 높이기 위한 빗물이용, 물재이용, 물절약 등 관련 정책을 지속적으로 시행한다.

- 평가지표 3-4-1. 수원시 물 자급률
 3-4-2. 수원시 1인당 물 사용량
 3-4-3. 수원시 물재이용시설 처리용량

세부목표 3-5. 빗물투수층 면적 확대

수원시 물순환체계 개선을 위하여 불투수층비율을 감소시킨다.

- 평가지표 3-5-1. 수원시 빗물순환 사업 투수면적
 3-5-2. 수원시 연간 지하수 평균 수위



목표 4

건강하고 지속가능한 농업과 먹거리



세부목표 4-1. 지역먹거리체계와 먹거리 거버넌스 구축

지속가능한 지역먹거리체계를 구축하고 운영하여 공정, 안전, 건강, 배려에 기반하고 지구를 살리는 지역먹거리시스템을 완성한다.

평가지표 4-1-1. 먹거리 기본계획 이행을

세부목표 4-2. 시민의 먹거리 권리 보장

취약계층, 빈곤층, 영유아를 포함하는 청소년 등 모든 시민에게 건강하고 충분한 먹거리 접근권을 보장한다. 이를 위해 우선적으로 도시의 저소득 취약계층에 공공급식을 실시한다. 더불어 영유아를 포함한 학교 밖 청소년 및 이주민 청소년, 유치원 및 초·중고에 공공급식을 실시한다. 이를 통해 사회적 빈곤으로 굶는 시민이 없게 한다.

평가지표 4-2-1. 공공급식 혜택 시민의 수

세부목표 4-3. 지역 농가와 먹거리생산자의 소득 보장

2030년까지 수원시 농가 및 먹거리 가공생산자의 소득을 증가시킨다. 도시농산물의 직거래장터 및 로컬푸드 매장의 확대와 지원체계를 마련하고 관내 농산물 및 가공식품의 지역식품 스마트라벨 사용을 지원한다. 농산물가공, 식품가공 유통을 통한 지역중소기업, 사회적경제를 지원하며 친환경 농산물 및 식품먹거리에 대한 차액지원을 확대하여 소비를 진작한다. 또한 특별히 토종농산물의 판로를 적극적으로 지원한다.

평가지표 4-3-1. 농지 면적

4-3-2. 직거래장터 및 로컬푸드 직매장의 연 매출액

세부목표 4-4. 먹거리 시민의 육성과 건강한 식생활 정착

도시농업과 시민 식생활 교육 등을 통해 먹거리 시민을 육성하고, 건강한 식생활 문화를 정착한다. 시민 식생활교육 강화와 안전먹거리 검사 체계, 시민의 영양 상태를 개선하는 교육 제도와 지원체계를 마련해야 한다. 또한 방사능, 화학물질, GMO로부터 자유로운 먹거리 검사체계를 생산에서 소비까지 마련해야 한다.

평가지표 4-4-1. 도시농업 지원 예산

4-4-2. 식생활교육 참여자 수

4-4-3. 식재료 안전성 검사 예산액



목표 5

좋은 일자리 증진과 산업혁신



세부목표 5-1. 좋은 일자리 창출

2030년까지 고용률을 70%까지 올린다. 2016년 말 대비 임시직 및 임용직의 비중을 2030년까지 15%로 축소한다.

평가지표 5-1-1. 수원시 고용률

5-1-2. 임금노동자 대비 상용노동자 비율

세부목표 5-2. 임금과 노동조건 개선

동일노동 동일임금을 원칙으로 하여 임시직 및 일용직의 임금과 관련하여 임시직은 2030년까지 상용직 대비 80%, 일용직은 70%까지 올린다. 사망만인율은 2030년까지 0.1명으로 줄인다.

평가지표 5-2-1. 임금노동자 주당 노동시간

5-2-2. 임금노동자의 월평균임금

5-2-3. 사고 사망만인율

5-2-4. 수원시 일생활균형지수

세부목표 5-3. 창업하기 좋은 도시

청년을 비롯한 모든 세대가 창업하기 좋은 수원시를 만들기 위하여 1인 창업 등 각종 물리적, 제도적 인프라를 조성하고 실패해도 다시 일어설 수 있는 실패에 대한 각종 지원정책을 조성한다.

평가지표 5-3-1. 중소기업 금융지원 예산

세부목표 5-4. 사회적경제 생태계 완성

사회적경제에 대한 기금, 제도, 예산, 행정인력, 중간조직 지원 등 거버넌스 체계를 정비하고 이를 통한 사회적경제 생태계 시스템을 완성한다. 사회적경제가 지역 일자리, 사회적 기여, 지역경제 순환의 완충 기반 역할을 할 수 있도록 추진한다.

평가지표 5-4-1. 사회적경제 기업 등록 수

5-4-2. 사회적경제 고용인력 수

5-4-3. 사회적경제 기본계획 수립에 따른 이행을

세부목표 5-5. 영세 및 중소기업 성장 장려

중소기업의 혁신과 생존율을 높이기 위하여 중소기업 R&D 지원과 지역 인프라를 조성한다. 공공조달시장에서의 수원지역 중소기업에 대한 혜택과 이점을 확대하고 산업인력육성에 예산지원을 확대한다.

평가지표 5-5-1. 중소기업 수

5-5-2. 중소기업 지원 예산

5-5-3. 공공기관 중소기업 물품 구매 비율

세부목표 5-6. 수원산업혁신의 사회기반 조성

적정기술 및 친환경 기술공업의 활용으로 지속가능 도시로의 선도적인 환경수도가 될 수 있도록 도시 인프라, 과학연구강화, 공업부문 혁신 지원 등 정책적, 제도적, 재정적 지원을 체계적으로 확대한다. 더불어 산업생산 도시 인프라와 관련하여 시민이 산업단지와 직장에 출근하기 좋은 도시를 조성하기 위하여 주차시설, 대중교통편의 등의 물리적, 제도적, 경제적 조건을 마련한다.

평가지표 5-6-1. 기술개발 지원 예산



목표 6

지속가능한 소비와 생산



세부목표 6-1. 녹색상품의 구매 확대

2030년까지 수원시의 공공조달상품을 2016년 대비 두 배 이상 녹색제품으로 구매한다. 또한 행정에서 사용되는 종이, 전자제품, 사무용품 등 모든 공공조달과정에서 녹색제품 구매 규모를 매년 확대한다.

평가지표 6-1-1. 공공기관 녹색제품 구매 비율

세부목표 6-2. 녹색인증기업의 지원

녹색인증 (녹색기술 인증, 녹색사업 인증, 녹색기술제품 확인, 녹색전문기업 확인) 기업에 대한 지방자치단체 차원의 지원과 혜택을 제도화하여 녹색인증 기업을 지원한다.

평가지표 6-2-1. 녹색기술인증 수
6-2-2. 녹색기술제품 확인 수

세부목표 6-3. 소비절약 및 생활쓰레기 감축

2030년까지 기업과 소비자의 생활양식 전환 및 생산자의 노력으로 생활 쓰레기감축 및 재활용 목표를 높여 나간다. (EU의 경우 2020년 50%, 2030년 70%의 목표설정)

평가지표 6-3-1. 생활폐기물 재활용률

세부목표 6-4. 나눔장터 활성화

2030년까지 나눔장터를 3배 이상(2014년 대비) 증가시킨다.

평가지표 6-4-1. 자원순환 나눔장터 운영 횟수

세부목표 6-5. 자원순환 인식 증진

2030년까지 지속가능한 소비와 생산에 대한 교육을 받을 수 있도록 학교, 미디어, 공공기관, 중간지원조직을 통해 확대해 나간다.

평가지표 6-5-1. 자원순환 교육 개최 수

세부목표 6-6. 지속가능한 관광

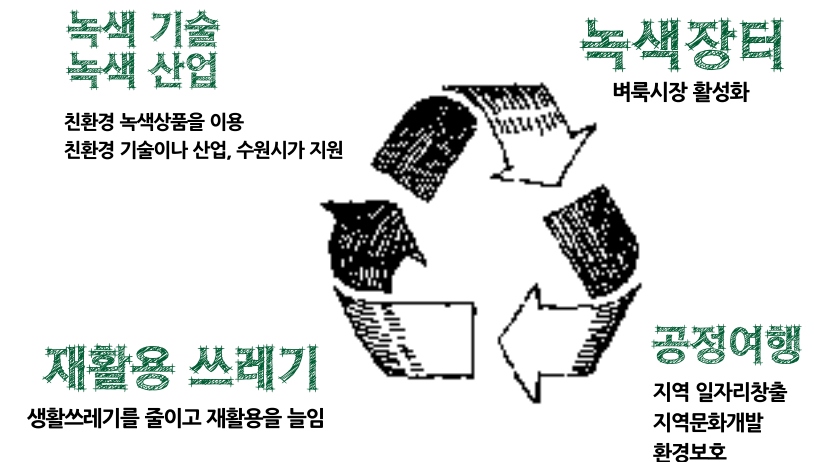
2030년까지 지역일자리, 지역문화보존 및 활성화에 기여할 수 있도록 지속가능한 관광에 영향을 미치는 관광인프라 구축 및 발굴을 위한 실행계획을 수립하고 문화관광 거버넌스를 지속한다.

평가지표 6-6-1. 방문객 수

세부목표 6-7. 사회적 가치가 우선되는 사회적경제

사회적경제 영역 제품 및 서비스 우선구매 · 공공조달 시장에서 최저가 입찰이 아닌 사회적 가치를 충족하는 지표를 기준으로 입찰에 참여할 수 있도록 한다. 2030년까지 수원시 공공조달 시장에서 사회적 가치가 우선되는 재화와 서비스 구매액을 매년 증가시킨다.

평가지표 6-7-1. 공공기관 사회적경제 기업 제품 구매 비율



목표 7

복지 · 건강 · 교육을 통한 시민행복 확대



세부목표 7-1. 시민행복지수 확대

수원시는 기대수명, 건강보건, 환경, 주거, 고용 등에 기반한 삶의 질을 표시하는 수원 시민행복지수를 개발하고 이를 매년 측정하여 공표한다.

평가지표 7-1-1. 삶에 대한 만족도

세부목표 7-2. 최저 생활 보장과 빈곤종식

수원시민의 최저생활을 보장하여 모든 빈곤문제를 해결한다. 저소득 취약계층의 자활을 지원하고 사회적약자(여성, 아동, 장애인, 노인 등) 빈곤이 없는 도시를 지향한다.

평가지표 7-2-1. 수원시 지역사회보장계획 이행도

7-2-2. 기초연금 수급률

7-2-3. 국민기초생활보장 수급자 비율

세부목표 7-3. 건강서비스 증진과 예방적 관리

청년, 아동, 장애인, 노인과 더불어 저소득 취약계층의 신체적, 정신적 건강증진 서비스를 확대하고 예방적 건강관리를 강화한다.

평가지표 7-3-1. 보건기관 이용자 비율

7-3-2. 중등도 이상 신체활동 실천율

7-3-3. 주민 1만명당 공공체육시설 수

7-3-4. 일반건강검진 수검률

7-3-5. 자살 사망률



건강한 도시

세부목표 7-4. 유니버설 디자인 적용

노인, 장애인, 아동, 여성이 불편하지 않는 도시를 만들기 위하여 유니버설 디자인을 전면화한다. 특별히 장애인의 이동권을 보장하고 강화하는 도시디자인을 적용한다.

세부목표 7-5. 보편 · 의무교육의 질적 심화

2030년까지 보편 · 의무교육의 질적 심화를 위해 다양한 교육 프로그램 및 정책을 추진한다. 또한 학교밖 청소년의 교육이 가능하도록 다양한 교육프로그램 및 대안 교육기관을 조성하고 지역공동체가 함께 할 수 있도록 지원한다.

평가지표 7-5-1. 혁신교육지구 사업의 지역기관 참여 수

7-5-2. 혁신교육지구 사업의 학교 지원 예산

7-5-3. 학교 밖 청소년 지원사업 예산 금액

세부목표 7-6. 민주시민교육과 평생교육의 활성화

2030년까지 공공교육기관 및 평생 교육과정에 인권에 기초한 민주시민교육이 활성화될 수 있도록 교육과정을 강화한다. 사회문화, 체육, 인문, 기술, 민주적 소양 등 다양한 생애 주기적 평생교육이 가능하도록 교육 프로그램, 예산, 공간, 제도 등을 마련한다.

평가지표 7-6-1. 연 평생교육 예산

7-6-2. 평생교육 프로그램 참여자 수

세부목표 7-7. 도서관의 다양화, 활성화, 접근성 강화

2030년까지 수원시는 도서관의 다양화와 프로그램 활성화를 추진하고 문화 및 교육복지 차원에서 시민의 도서관 접근성을 높이며 이를 위한 인프라와 예산을 확충해야 한다.

평가지표 7-7-1. 도서관 예산

목표 8

성평등과 다문화 사회 실현



세부목표 8-1. 성평등 교육의 질적 강화

매년 수원시 관내 성평등 교육에 대하여 양적, 질적 평가를 실시하고 이를 기반으로 성평등교육의 질적 강화를 추진한다. 특히 자라나는 청소년에 대한 성평등 인권교육을 강화한다.

평가지표 8-1-1. 성평등 교육 예산

세부목표 8-2. 성평등 거버넌스 구축

성평등 모니터링단의 조직을 운영하고 활동을 지원하며 노인, 장애인, 아동, 이주민들의 성평등을 포함하는 성평등 거버넌스를 구축한다. 더불어 수원시 전반에 여성대표성을 강화한다.

평가지표 8-2-1. 수원시 행정의 시미참여단 성비율

8-2-2. 행정 위원회 여성(부)위원장 비율

8-2-3. 수원시 공공기관(행정포함) 간부의 성비율

세부목표 8-3. 성폭력 종식

성폭력, 가정폭력, 성매매 피해자 상담 및 인권지원 사례 보고서를 발간하고 개선사항을 파악해 정책에 반영한다.

평가지표 8-3-1. 가정폭력, 성폭력, 성매매 피해자의 상담 건수

8-3-2. 가정폭력, 성폭력 신고 및 처벌 건수

8-3-3. 가정폭력, 성폭력, 성매매 피해자 지원예산

세부목표 8-4. 수원시 거주 외국인주민 최저생활 보장

수원시 거주 외국인 주민으로서 자신들의 일상생활을 영위하기 위한 기본적인 욕구(안전, 주거, 교육, 의료 등)와 긴급, 위기 상황에 놓였을 때 도움을 받을 수 있는 최소한의 사회 보장제도를 수립한다.

평가지표 8-4-1. 수원시 예산 중 다문화에 관련된 예산

세부목표 8-5. 다문화에 대한 수원시민의 인식 개선

수원시민들의 다문화에 대한 수용성 향상 및 인식개선을 통해 사회통합 분위기를 조성한다.

평가지표 8-5-1. 초중고 학교의 다문화 인식 개선 교육 학급수

8-5-2. 수원시 공공기관(행정포함) 다문화 인식개선 교육 이수율



성평등 교육으로
성차별, 성폭력이 없는 안전한 사회



외국인 주민도 시민처럼
다문화에 대한 이해와 배려 교육

다문화 사회

목표 9

모두를 위한 지속가능도시와 문화



세부목표 9-1. 도시환경용량에 기반한 도시 관리와 기초 서비스 향유

모두를 위한 도시, 지속가능한 도시, 회복력 있는 도시가 되기 위해서는 적절한 인구수와 인구밀도, 주거규모, 대기질, 저렴하고 접근성 있는 교통, 생태환경의 질, 1인당 녹지면적 등 도시관리 계획상의 삶의 질 수준이 보장되어야 한다. 이를 위해서는 도시환경용량 평가를 실시하여 시민의 삶의 질을 보장하는 도시계획을 유지해야 한다. 또한 모두가 도시관리상의 충분한 기초서비스를 향유할 수 있게 하여야 한다.

평가지표 9-1-1. 수원시 인구 밀도
9-1-2. 1인당 생활녹지 면적

세부목표 9-2. 시민의 주거권 보장과 공공임대주택 확대

시민의 주거 접근권을 보장하기 위하여 독자적인 공공임대 주택정책을 수립하고 시민이 안전하게 살 수 있는 권리를 실질적으로 보장한다. 특히 원도심의 복원과 함께 다양한 입자를 고려한 1인가구, 2인가구 크기의 공공주택 규모를 늘려야 한다.

평가지표 9-2-1. 총 주택 수 대비 공공임대주택 비율
9-2-2. 연간 주택공급 수 대비 공공임대주택 고급 비율
9-2-3. 수원시 독자적 공공임대주택 수

세부목표 9-3. 시민의 주거비용 완화와 사회주택 추진

수원시 가구의 과반수 이상이 세입자이며 주거비부담이 갈수록 증가하고 있다. 특히 청년세대와 신혼부부, 취약계층의 임대료상승에 따른 주거비부담은 수원시민의 행복지수를 하락시키고 있다. 따라서 수원시는 주택협동조합 등 사회주택정책을 통한 청년임대주택, 청년기숙사, 영세민임대주택 등의 주거복지정책을 강화하고 시민의 주거비부담을 2030년까지 지속적으로 경감시킨다.

평가지표 9-3-1. 수원시민의 소득 대비 주택 임대료 비율
9-3-2. 수원시 전체 가구수 대비 세입자 비율

세부목표 9-4. 지속가능한 문화정책을 통한 문화접근성 보장

지역문화진흥을 위해서는 지방자치단체와 시민이 공동으로 문화에 대한 지속적인 관심과 의지가 유지되어야 한다. 따라서 지속가능한 가치에 기반한 문화정책은 일관적이고 지속적인 정책으로 추진되어야 한다.

평가지표 9-4-1. 지자체 예산 대비 문화예술 예산
9-4-2. 문화예술인 및 단체 지원 건수 및 총액
9-4-3. 수원시 1인당 문화기반시설 면적

세부목표 9-5. 문화향유 및 시민문화 활성화

문화의 민주화 및 문화민주주의의 실현을 위해서는 시민들의 문화향유 확대뿐만 아니라 문화의 소비자이자 생산자로서 시민들의 문화예술활동이 활성화되어야 한다.

평가지표 9-5-1. 문화시설 관람객 수
9-5-2. 전문예술인 수
9-5-3. 생활문화 동호회 수

문화마을 삶속으로 다가서는 문화예술
시민들이 만들어 가는 문화예술



목표 10

자치를 통한 정의 · 평화 · 협치 구축



세부목표 10-1. 동별 자치역량 강화

주민자치회 구성과 활동을 위한 단계별, 연도별 목표를 수립하고 권한을 확대하여 예산비율을 높인다.

평가지표 10-1-1. 각 동에서 진행하는 자치역량강화 교육 참여자 수

세부목표 10-2. 행정정보 접근권 보장

행정이 생산하고 접수한 다양한 정보에 대한 접근권을 시민들에게 보장한다. 또한 수원시의 각종 위원회에 위원회 회의록을 공개하여 위원회 운영의 투명성과 책임성을 높인다.

평가지표 10-2-1. 부단체장 이상 결재문서 원문 공개율
10-2-2. 수원시 소속 행정위원회의 회의록 공개 건수

세부목표 10-3. 모두를 위한 포용적 거버넌스(협치) 실현

주민참여예산제, 마을만들기, 도시정책시민계획단 등 시민참여 거버넌스를 실질화하여 시민참여 민주주의를 확립하여 각종 거버넌스 기구와 위원회에 소수자와 약자의 참여를 통해 다양성을 반영하는 의사결정 체계를 만든다.

평가지표 10-3-1. 수원시 정책 추진 관련 거버넌스 조직 협의 횟수
10-3-2. 시민의 정책제안 채택 건수
10-3-3. 수원시 소속 행정위원회의 여성, 장애인, 노인, 청소년, 다문화의 참여비율
10-3-4. 공공기관(행정 포함) 시민만족도

세부목표 10-4. 청렴함 공직사회 실현

수원시 행정이 청렴한 공직사회가 이루어지도록 한다. 또한 공무원의 부패뿐만 아니라 뇌물을 제공하는 기업이 없도록 언론과 시민사회의 감시 역할이 중층적으로 작동할 수 있도록 노력해야 한다.

평가지표 10-4-1. 부패방지 시책평가 결과치
10-4-2. 수원시 공무원 청렴도 평가지수

세부목표 10-5. 모두를 위한 안전도시 구축

평화롭고 안전한 도시를 만들기 위하여 시민 누구나, 어느 밤길이건 항상 안전하다고 믿는 도시를 만든다. 이를 위하여 모든 형태의 폭력과 범죄 사망률을 감소시키며 법치를 촉진하고 모두에게 평등한 사법 접근성을 보장한다.

평가지표 10-5-1. 수원시 강력범죄 발생 건수
10-5-2. 수원시 교통사고 발생 건수

세부목표 10-6. 행정, 기업, 시민의 인권의식과 민주시민성 증진

수원시의 행정, 기업, 시민의 인권의식을 증진하고 사회전반에 민주시민성을 높인다.

평가지표 10-6-1. 공무원, 공공기관의 법정교육 중 인권교육 이수율

주민 = 행정

주민 자치와 주민 참여로
함께하는 마을만들기



57

SUWON SUSTAINABLE DEVELOPMENT GOALS